



DZIENNIK URZĘDOWY WOJEWÓDZTWA MAŁOPOLSKIEGO

Kraków, dnia 20 października 2006 r. **Nr 655**

TREŚĆ:

Poz.:

Str.

ROZPORZĄDZENIA WOJEWODY MAŁOPOLSKIEGO:

3999 — z dnia 17 października 2006 r. w sprawie Tenczyńskiego Parku Krajobrazowego 18563

4000 — z dnia 17 października 2006 r. w sprawie Dłubniańskiego Parku Krajobrazowego 18571

3999

Rozporządzenie Nr 83/06 Wojewody Małopolskiego z dnia 17 października 2006 r.

w sprawie Tenczyńskiego Parku Krajobrazowego.

Na podstawie art. 16 ust. 3 Ustawy z dnia 16 kwietnia 2004 r. o ochronie przyrody (Dz. U. Nr 92, poz. 880 oraz z 2005 r. Nr 113, poz. 954 i Nr 130, poz. 1087) zarządza się, co następuje:

§ 1

1. Tenczyński Park Krajobrazowy, zwany dalej "Parkiem" położony jest w południowej części Wyżyny Krakowskiej, obejmuje pasmo Garbu Tenczyńskiego oraz Puszcę Dulowską.
2. Park obejmuje obszar 13 658,1 ha, położony na terenie części gmin: Alwernia, Babice, Chrzanów, Kraków, Krzeszowice, Liszki, Trzebinia, Wielka Wieś i Zabierzów.
3. Otulina Parku, obejmuje obszar o powierzchni 13 413,9 ha, położony na terenie części gmin: Alwernia, Babice, Chrzanów, Kraków, Krzeszowice, Trzebinia, Wielka Wieś, Zabierzów.
4. Opis granic Parku i otuliny określa załącznik Nr 1 do rozporządzenia.
5. Przebieg granicy Parku i otuliny określono na mapie w skali 1:100 000, stanowiącej załącznik Nr 2 do rozporządzenia.

§ 2

Ustala się następujące szczególne cele ochrony Parku:

- 1) ochrona wartości przyrodniczych:
 - a) zachowanie charakterystycznych elementów przyrody nieożywionej;
 - b) ochrona naturalnej różnorodności florystycznej i faunistycznej;

- c) zachowanie naturalnych i półnaturalnych zbiorowisk roślinnych, ze szczególnym uwzględnieniem roślinności kserotermicznej, torfowiskowej oraz wilgotnych łąk;
- d) zachowanie korytarzy ekologicznych;
- 2) ochrona wartości historycznych i kulturowych:
 - a) ochrona tradycyjnych form zabudowy i zespołów wiejskich oraz podmiejskich;
 - b) współdziałanie w zakresie ochrony obiektów zabytkowych i ich otoczenia;
- 3) ochrona walorów krajobrazowych:
 - a) zachowanie otwartych terenów krajobrazów jurajskich;
 - b) ochrona przed przekształceniem terenów wyróżniających się walorami estetyczno-widokowymi;
- 4) społeczne cele ochrony:
 - a) racjonalna gospodarka przestrzenią, hamowanie presji urbanizacyjnej;
 - b) promowanie i rozwijanie funkcji zgodnych z uwarunkowaniami środowiska, w tym szczególnie turystyki, wypoczynku i edukacji.

§ 3

1. W Parku zakazuje się:
 - 1) realizacji przedsięwzięć mogących znacząco oddziaływać na środowisko w rozumieniu art. 51 Ustawy z dnia 27 kwietnia 2001 r. - Prawo ochrony środowiska (Dz. U. z 2006 r. Nr 129, poz. 902);
 - 2) umyślnego zabijania dziko występujących zwierząt, niszczenia ich nor, legowisk, innych schronień i miejsc rozrodu oraz tarlisk i złożonej ikry, z wyjątkiem amatorskiego połowu ryb oraz wykonywania czynności w ramach racjonalnej gospodarki rolnej, leśnej, rybackiej i łowieckiej;
 - 3) likwidowania i niszczenia zadrzewień śródpołnych, przydrożnych i nadwodnych, jeżeli nie wynikają z potrzeby ochrony przeciwpowodziowej lub zapewnienia bezpieczeństwa ruchu drogowego, lotniczego lub wodnego lub

- budowy, odbudowy, utrzymania, remontów lub naprawy urządzeń wodnych;
- 4) pozyskiwania do celów gospodarczych skał, w tym torfu, oraz skamieniałości, w tym kopalnych szczątków roślin i zwierząt a także minerałów;
 - 5) wykonywania prac ziemnych trwale zniekształcających rzeźbę terenu, z wyjątkiem prac związanych z likwidacją terenowych przeszkód lotniczych oraz zabezpieczeniem przeciwpowodziowym lub przeciw-osuwiskowym lub budową, odbudową, utrzymaniem, remontem lub naprawą urządzeń wodnych;
 - 6) dokonywania zmian stosunków wodnych, jeżeli zmiany te nie służą ochronie przyrody lub racjonalnej gospodarce rolnej, leśnej, wodnej lub rybackiej;
 - 7) budowania nowych obiektów budowlanych w pasie szerokości 100 m od linii brzegów rzek Rudawy i Sanki oraz zbiorników wodnych - stawów pomiędzy Mydlnikami i Szczyglicami, stawu w Aleksandrowicach, stawów na terenie użytku ekologicznego Uroczysko Podgółogórze w Rzęsce, stawu przy ul. Tetmajera w Krakowie i zalewu w Wąwozie Simota, a w odniesieniu do obszarów określonych w załączniku Nr 3a do rozporządzenia w pasie szerokości do 100 m od linii brzegu stawu w Aleksandrowicach oraz w załącznikach Nr 3b i 3c do rozporządzenia w pasie szerokości do 100 m od linii brzegów rzeki Rudawy, z wyjątkiem obiektów służących turystyce wodnej, gospodarce wodnej lub rybackiej;
 - 8) likwidowania, zasypywania i przekształcania zbiorników wodnych, starorzeczy oraz obszarów wodno-błotnych;
 - 9) wylewania gnojowicy, z wyjątkiem nawożenia własnych gruntów rolnych;
 - 10) prowadzenia chowu i hodowli zwierząt metodą bezściółkową;
 - 11) organizowania rajdów motorowych i samochodowych.
2. Zakaz, o którym mowa w ust.1 pkt 4 nie dotyczy pozyskiwania wapieni ze złóż "Nielepice" w gminie Zabierzów i "Płaza Południowa" w gminie Babice oraz diabazów ze złoża "Niedźwiedzia Góra" w gminie Krzeszowice.
 3. Zakaz, o którym mowa w ust. 1 pkt 5 nie dotyczy wykonywania koniecznych prac ziemnych bezpośrednio związanych z realizacją dopuszczalnych w Parku robót budowlanych.
 4. Zakaz, o którym mowa w ust. 1 pkt 7 nie dotyczy:
 - 1) budowania nowych obiektów budowlanych na obszarach, co do których:
 - a) miejscowe plany zagospodarowania przestrzennego lub studia uwarunkowań i kierunków zagospodarowania przestrzennego dopuszczają budowę nowych obiektów budowlanych w takim zakresie, w jakim budowa została jednoznacznie dopuszczona w tych aktach prawnych;
 - b) uzgodnione z Wojewodą Małopolskim w trybie Ustawy z dnia 16 kwietnia 2004 r. o ochronie przyrody (Dz. U. Nr 92, poz. 880, z późn. zm.)¹ w związku z Ustawą z dnia 27 marca 2003 r. o planowaniu i zagospodarowaniu przestrzennym (Dz. U. Nr 80, poz. 717, z późn. zm.)² projekty miejscowych planów zagospodarowania przestrzennego lub studiów uwarunkowań i kierunków zagospodarowania przestrzennego dopuszczają budowę nowych obiektów budowlanych w takim zakresie, w ja-

- kim budowa ta została jednoznacznie dopuszczona w tych aktach prawnych;
- 2) obszarów, co do których w dniu 10 lutego 2006 r. istniały decyzje o warunkach zabudowy, do czasu wykonania na ich podstawie przedsięwzięć inwestycyjnych lub utraty mocy obowiązującej takich decyzji.
5. Zakaz, o którym mowa w ust. 1 pkt 11 nie dotyczy dróg publicznych.

§ 4

Traci moc rozporządzenie Nr 79/05 Wojewody Małopolskiego z dnia 29 grudnia 2005 r. w sprawie Tenczyńskiego Parku Krajobrazowego.

§ 5

Rozporządzenie podlega ogłoszeniu w sposób zwyczajowo przyjęty w gminach i powiatach, na terenie których położony jest Park wraz z otuliną.

§ 6

Rozporządzenie wchodzi w życie po upływie 14 dni od dnia ogłoszenia w Dzienniku Urzędowym Województwa Małopolskiego.

Wojewoda Małopolski: *M. Klima*

Załącznik Nr 1
do Rozporządzenia Nr 83/06
Wojewody Małopolskiego
z dnia 17 października 2006 r.

Opis granic Tenczyńskiego Parku Krajobrazowego i otuliny.

Granica Tenczyńskiego Parku Krajobrazowego.

Granica Tenczyńskiego Parku Krajobrazowego biegnie od cmentarza w Krakowie - Bronowicach na północny - zachód ulicą Pasternik, następnie po około 0,75 km skręca na północny - wschód i połną ścieżką obejmując wzgórze Pasternik, przez punkty wysokościowe 258,2 i 253,2 m n.p.m. dochodzi do ulicy Jasnogórskiej, z której po około 1,0 km skręca na zachód w drogę gminną do miejscowości Modlniczka. Po około 1,0 km schodzi z drogi gminnej na południe i połną drogą po około 1,1 km ponownie dochodzi do ulicy Pasternik, którą na północny - zachód przez około 0,8 km. Następnie skręca na południe, po granicy lasu oraz połną ścieżką dochodzi do drogi gminnej prowadzącej do miejscowości Rzęska, którą na południowy - zachód przez około 0,75 km. Za Klasztorem SS Albertynek skręca na południe i drogą gminną omijając od wschodu zabudowę Rzęski oraz 0,1 km odcinkiem połnej ścieżki dochodzi do linii kolejowej (Kraków - Katowice), którą na północny - zachód do skrzyżowania z drogą krajową nr 79 (Kraków - Katowice) i wzdłuż niej przez około 0,2 km do granicy miejscowości Zabierzów. Dalej skręca na południe, biegnie początkowo drogą gminną, a po około 0,3 km dochodzi do kompleksu leśnego "Uroczysko Skała Kmity", który okrąża po granicy oddziału leśnego nr 228 (obręb Krzeszowice, Nadleśnictwo Krzeszowice), po czym skręca na zachód i przechodzi na drogi gminne oraz polne ścieżki, którymi przez wzgórze 263,7 i 320,3 m n.p.m. dochodzi do granicy kompleksu leśnego "Uroczysko Zabierzów". Przez około 3,0 km okrąża las od północy (wzdłuż

¹ Zmiany wymienionej Ustawy zostały ogłoszone w Dz. U. z 2005 r., Nr 113, poz. 954 i Nr 130, poz. 1087.

² Zmiany wymienionej Ustawy zostały ogłoszone w Dz. U. z 2004 r. Nr 6, poz. 41, Nr 141, poz. 1492, z 2005 r. Nr 113, poz. 954, Nr 130, poz. 1087, z 2006 r. Nr 45, poz. 319.

granicy oddziałów leśnych nr 218, 219, 220 - obręb Krzeszowice, Nadleśnictwo Krzeszowice), a następnie skręca na północ i połączy się z drogą krajową nr 79 (Kraków - Katowice) przy punkcie wysokościowym 251,4 m n.p.m., przecina ją i przechodzi na dopływ rzeki Rudawa, którym po około 0,5 km dochodzi do rzeki Rudawy. Następnie biegnie na wschód rzeką Rudawą do linii kolejowej Kraków - Katowice, którą na południowy - wschód przez około 0,5 km do skrzyżowania z drogą krajową nr 79 (Kraków - Katowice), przechodzi na tę drogę i po około 1,5 km dochodzi do skrzyżowania z drogą powiatową nr K2128 (Trzecie - Rudawa), którą na północny - wschód oraz północny - zachód do skrzyżowania z drogą gminną z miejscowości Karniowice. W tym miejscu skręca na południowy - zachód i prowadzi przez około 3,7 km połączy się z punktami wysokościowymi 234,6 i 236,3 m n.p.m. dochodząc do drogi gminnej biegnącej na południe z miejscowości Niegoszowice, dalej tą drogą do drogi krajowej nr 79 (Kraków - Katowice), w którą na zachód do skrzyżowania z linią kolejową (Kraków - Katowice) w miejscowości Krzeszowice. Następnie granica biegnie około 0,4 km w.w. linią kolejową, po czym skręcając na południowy - zachód przechodzi na połączy się, którą po około 0,5 km dochodzi do dużego kompleksu leśnego, na który składają się: "Uroczysko Las Rzeczek", "Uroczysko Niedźwiedzia Góra", oraz "Uroczysko Tenczynek". Granica Parku okrąży ten kompleks od północy (wzdłuż granicy oddziałów leśnych nr 149, 150, 151, 156, 157, 158, 141, 137, 132, 128, 129, 122, 112, 106, 102, 100 - obręb Krzeszowice, Nadleśnictwo Krzeszowice), dochodząc ponownie do linii kolejowej Kraków - Katowice, którą biegnie na zachód. Po minięciu "Łąka Karniowskich" przechodzi na połączy się przez kompleks leśny "Uroczysko Puszcza Dułowska" (przecinając oddziały leśne nr 108, 109, 116 - obręb Trzebinia, Nadleśnictwo Chrzanów) oraz prowadzi północną granicą tego lasu (wzdłuż granicy oddziału leśnego nr 117 i 118) a następnie połączy się przez kompleks leśny "Uroczysko Berezka" (przez oddział leśny nr 141 - obręb Trzebinia, Nadleśnictwo Chrzanów) do wschodniej granicy miasta Trzebinia, którą idzie na południe do autostrady A4. Autostradą biegnie około 3,0 km na południowy - wschód, następnie skręca na południowy - zachód i połączy się po około 0,75 km dochodzi do kompleksu leśnego "Uroczysko Niezgoda", dalej biegnie po zachodniej granicy tego lasu (wzdłuż granicy oddziałów leśnych nr 149 i 186 - obręb Trzebinia, Nadleśnictwo Chrzanów), po czym przechodzi ponownie na połączy się, którą po około 0,65 km dochodzi do drogi gminnej (Płaza - Podlas) koło Płaskiej Góry (402,6 m n.p.m.). Tą drogą dochodzi koło przysiółka Podlas do kompleksu leśnego "Uroczysko Lipowiec". Zachodnią granicą oddziału leśnego nr 187 - obręb Trzebinia, Nadleśnictwo Chrzanów) prowadzi przez około 0,25 km po czym skręca na północny - zachód i połączy się po około 0,75 km dochodzi do drogi wojewódzkiej nr 781 (Andrychów - Chrzanów), którą na południowy - zachód do miejscowości Płaza Dolna. Dalej granica skręca na północny - wschód i biegnie przez około 0,75 km połączy się, a następnie przez około 1,2 km drogą gminną przez Górę Syberia. Dochodzi do drogi powiatowej nr K1016 (Chrzanów - Płaza), którą przekracza, po czym skręca na zachód i połączy się biegnąc częściowo po granicy złoża wapieni "Płaza" dochodzi do miejscowości Pogorzyce, gdzie skręca na południe i biegnie przez około 0,5 km drogą powiatową nr K1018 (Pogorzyce - Płaza Dolna) do przysiółka Starzyny. Za Starzynami przechodzi na połączy się, a następnie leśną połączy się, którą od południa omija Górę Grodzisko (380 m n.p.m.) przecinając oddział leśny nr 189 kompleksu leśnego "Uroczysko Grodzisko" (obrab Trzebinia, Nadleśnictwo Chrzanów). Po około 1,75 km dochodzi do drogi gminnej (Zagórze - Babi-

ce). Po jej przekroczeniu biegnie na zachód połączy się a po około 0,25 km dochodzi do kompleksu leśnego "Uroczysko Bukowica". Dalej, przez około 0,80 km prowadzi wzdłuż północnej granicy oddziału leśnego nr 194 (obrab Trzebinia, Nadleśnictwo Chrzanów), następnie biegnąc przez około 2,0 km połączy się omija od północy i zachodu lasy i nieużytki Góry Bukowica, po czym dochodzi do drogi wojewódzkiej nr 780 (Kraków - Oświęcim) około 0,25 km na zachód od jej skrzyżowania z drogą powiatową nr K1011 (Zagórze - Mętków). Drogą wojewódzką prowadzi na wschód przez około 3,0 km, po czym skręca na północ, połączonymi połączonymi omija od zachodu i północy część miejscowości Wygiełzów i w przysiółku Lipowiec dochodzi do drogi wojewódzkiej nr 781 (Andrychów - Chrzanów), którą biegnie na południe przez około 0,5 km. Dalej skręca na południowy - wschód i biegnie drogą gminną równoległą do drogi wojewódzkiej nr 780 (Kraków - Oświęcim), po około 2,0 km przechodzi po granicy Gminy Babice na drogę wojewódzką nr 780 na około 0,25 km, po czym skręca na północ. Przez 0,25 km biegnie połączy się, dalej skręca na południowy - wschód i ponownie połączy się, po około 1,5 km, dochodzi do miejscowości Kwaczała. Następnie skręca na północ i biegnie około 1,5 km drogą gminną przez Kwaczałę po czym skręca w drogę gminną do Kamionki Małej będącej częścią Kwaczały, skąd połączy się na północ do granicy kompleksu leśnego "Uroczysko Regulice". Tu skręca na wschód i prowadzi brzegiem lasu (wzdłuż południowej granicy oddziałów leśnych nr 16, 15 i 14 - obręb Alwernia, Nadleśnictwo Krzeszowice), po czym dochodzi do drogi gminnej prowadzącej na wschód od Wąwozu Simota, którą do miejscowości Regulice gdzie skręca na północny - zachód w drogę powiatową nr K1026 (Chrzanów - Alwernia). Po około 1,0 km skręca na zachód i połączy się drogą ponownie dochodzi do kompleksu leśnego "Uroczysko Regulice", skręca na północny - zachód i prowadzi brzegiem lasu (wzdłuż wschodniej granicy oddziałów leśnych nr 9 i 6 - obręb Alwernia, Nadleśnictwo Krzeszowice). Po około 1,3 km skręca na wschód i połączy się dochodzi do początku drogi powiatowej nr K1032 (Rudno - Oblaski), którą dalej na wschód przez około 0,5 km, następnie skręca na północ i połączy się po około 0,25 km dochodzi do kompleksu leśnego "Uroczysko Olszyna". Dalej biegnie na południowy - wschód połączy się przez oddziały leśne nr 275 i 274 (obrab Krzeszowice, Nadleśnictwo Krzeszowice) i po około 2,0 km dochodzi do autostrady A4, którą na wschód przez około 9,5 km do Kopców będących częścią miejscowości Frywałd, gdzie skręca na południe i biegnie drogą powiatową nr K1034 (Frywałd - Regulice). Po około 0,5 km przechodzi na drogę gminną, którą dalej na południe do miejscowości Sanka, skąd na południe a później wschód drogą powiatową nr K2191 (Sanka - Mników) do miejscowości Mników. W Mnikowie skręca na północ, początkowo przez około 0,35 km prowadzi drogą powiatową nr K2189 (Kryspinów - Kopce), a następnie połączy się, którą po około 1,75 km dochodzi do autostrady A4, przekracza ją i prowadzi nadal na północ przez około 0,25 km. Następnie skręca na wschód, połączy się po około 1,5 km dochodzi do autostrady A4 i biegnie nią przez około 4,5 km. Za miejscowością Balice skręca na południe i biegnie nadal autostradą A4, po czym po około 0,75 km skręca na wschód i prowadzi po granicy gmin Kraków i Zabierzów do punktu wysokościowego 234,6 m n.p.m., gdzie skręca na południowy - wschód i biegnąc połączy się w pobliżu wzniesienia 249,4 m n.p.m., po około 0,6 km dochodzi do linii kolejowej prowadzącej do portu lotniczego w Balicach, którą na wschód do rzeki Rudawy. Następnie skręca na północ i wzdłuż rzeki Rudawy oraz wschodnim brzegiem stawów dochodzi do ulicy Balickiej w Krakowie - Mydlnikach,

którą na południowy - wschód przez około 0,35 km, po czym skręca na północ w ulicę Brzezińskiego. Biegąc tą ulicą po około 0,6 km dochodzi do linii kolejowej Kraków-Katowice, którą na południowy - wschód do Krakowa - Bronowic, gdzie skręca na północ i po linii ulic Witkiewicza i Żeleńskiego dochodzi do ulicy Pasternik w rejonie cmentarza.

Do obszaru Parku Krajobrazowego nie należą ścieżki, drogi, linie kolejowe oraz ciek wodne, którymi zostały poprowadzone granice Parku.

Granica otuliny Tenczyńskiego Parku Krajobrazowego.

Granica otuliny Tenczyńskiego Parku Krajobrazowego biegnie ulicami miasta Krakowa: Radzikowskiego (od skrzyżowania z ul. Katowicką), Ojcowską, Jasnogórską, Gaik, Na Zielonki do jej skrzyżowania z ulicą Jurajską i do granicy Parku Krajobrazowego Dolinki Krakowskie. Następnie biegnie po południowej granicy Parku Krajobrazowego Dolinki Krakowskie do miejscowości Kobyłany. W Kobyłanach skręca na południe na drogę powiatową nr K2130 (Więckowice - Bębło), którą do miejscowości Więckowice gdzie przechodzi na drogę powiatową nr K2128 (Trzecie - Rudawa) i dochodzi do linii kolejowej Kraków - Katowice w miejscowości Rudawa. Linią kolejową biegnie na zachód do jej przecięcia z drogą krajową nr 79 (Kraków - Katowice), na którą przechodzi i prowadzi dalej na zachód do miejscowości Młoszowa. Tuż przed zabudowaniami tej miejscowości skręca na południe i połączyła się po granicy zabudowy Młoszowej, po około 0,9 km dochodzi do granicy Tenczyńskiego Parku Krajobrazowego. Od tego miejsca Park nie ma otuliny na długości około 7 km. Dalszy przebieg granicy wyznacza przysiółek Stawki leżący na wschód od miejscowości Bołecin, z którego biegnie na zachód drogą powiatową nr K1026 (Chrzanów - Alwernia) do miejscowości Piła Kościelecka, skąd wzdłuż linii kolejowej Alwernia - Chrzanów na południowy - zachód przez około 0,8 km. Następnie skręca na południe i prowadzi około 0,75 km ścieżką przez kompleks leśny "Uroczysko Płaza" (przez oddziały leśne nr 163 i 171 - obręb Trzebinia, Nadleśnictwo Chrzanów) oraz około 0,5 km połączyła się, przecina koło Koloni Działki, będącej częścią

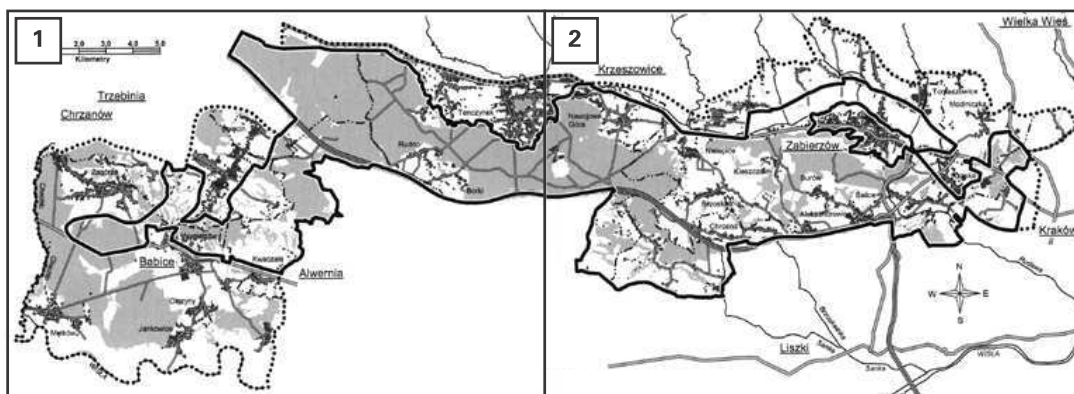
miejscowości Płaza, drogą wojewódzką nr 781 (Andrychów - Chrzanów) i nadal połączyła się, po około 0,45 km dochodzi do granicy Tenczyńskiego Parku Krajobrazowego w pobliżu kamieniołomu "Płaza". Od tego miejsca na długości około 0,75 km Park nie ma otuliny. Następnie granica biegnie na północny - zachód połączyła się, okrążając od północnej miejscowości Pogorzyce, po około 0,5 km dochodzi do kompleksu leśnego "Uroczysko Płaza", przecina oddziały leśne nr 175, 176 (obręb Trzebinia, Nadleśnictwo Chrzanów), omija stary kamieniołom wapieni w Pogorzycach, przecina oddział leśny nr 177 (obręb Trzebinia, Nadleśnictwo Chrzanów) i dochodzi do drogi powiatowej nr K1016 (Chrzanów - Płaza), którą przekracza około 0,5 km na północny - zachód od miejscowości Pogorzyce. Dalej prowadzi w tym samym kierunku drogą gminną, po około 1,5 km dochodzi do drogi gminnej biegnącej południowym obrzeżem kamieniołomu dolomitów "Żelatowa", którą idzie na południowy - zachód. Około 0,4 km przed Borowcem będącym częścią miejscowości Zagórze schodzi z drogi gminnej i granicą kompleksu leśnego "Uroczysko Żelatowa" (wzdłuż północnej granicy oddziału leśnego nr 182 - obręb Trzebinia, Nadleśnictwo Chrzanów) dochodzi do Borowca, skąd połączyła się biegnie na północny - zachód. Po około 0,5 km dochodzi do potoku Chechło i zachodniej granicy Gminy Chrzanów. Dalej biegnie na południe zachodnią granicą gmin: Chrzanów i Babice, następnie na wschód południową granicą Gminy Babice, na północ drogą gminną do miejscowości Rozkochów, skąd drogą powiatową nr K1020 (Babice - Rozkochów - Kwaczała) do jej skrzyżowania z drogą wojewódzką nr 780 (Kraków - Oświęcim) w miejscowości Kwaczała. Z tego miejsca prowadzi na północ drogą gminną przez Kwaczałę do granicy Tenczyńskiego Parku Krajobrazowego. Na odcinku od Kwaczały do odejścia granicy Tenczyńskiego Parku Krajobrazowego z linii kolejowej Kraków - Katowice w Krakowie - Bronowicach, Park nie ma otuliny. Dalej granica otuliny biegnie na wschód ww. linią kolejową oraz na północ ulicami miasta Krakowa: Zielony Most i Katowicką do skrzyżowania z ulicą Radzikowskiego.

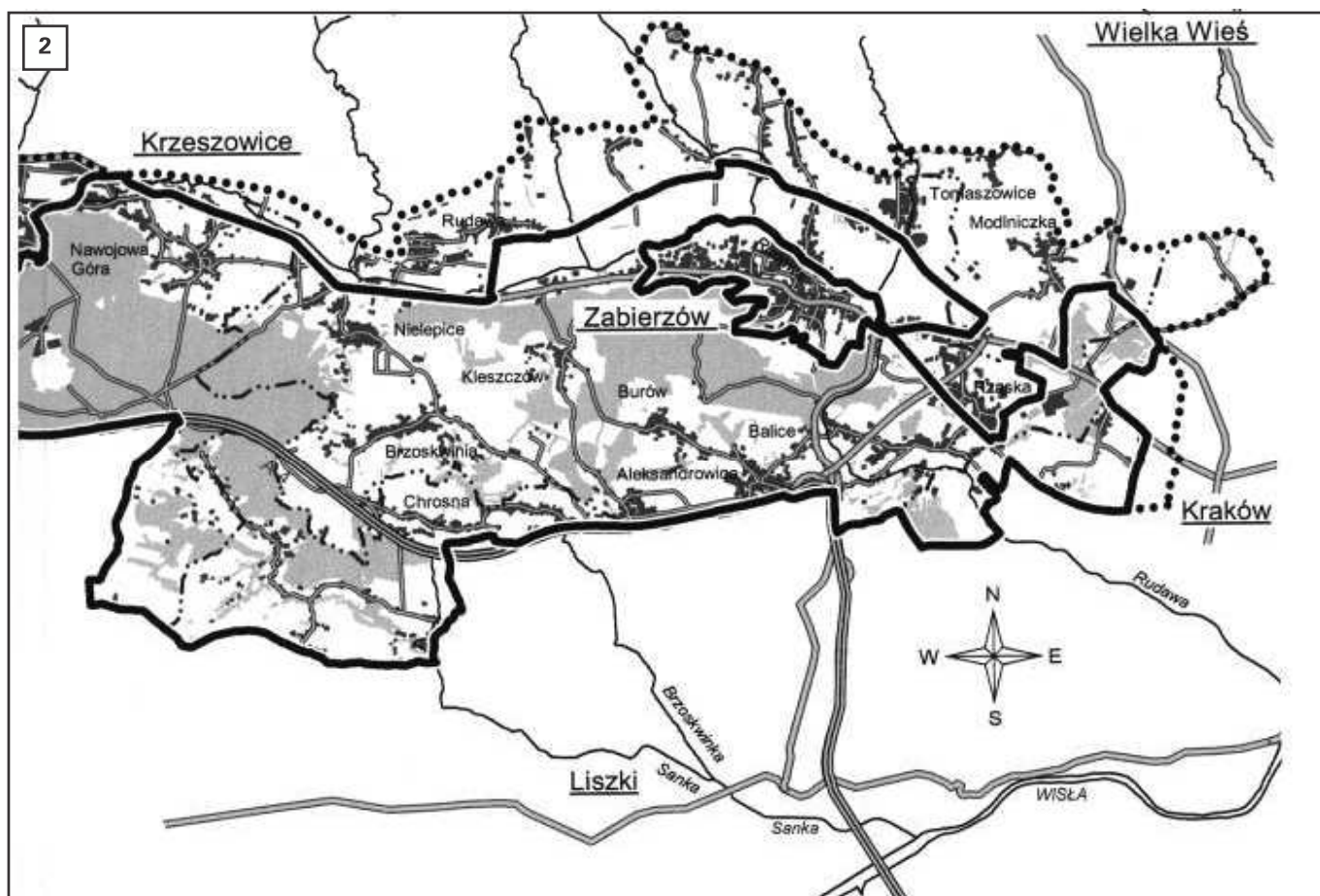
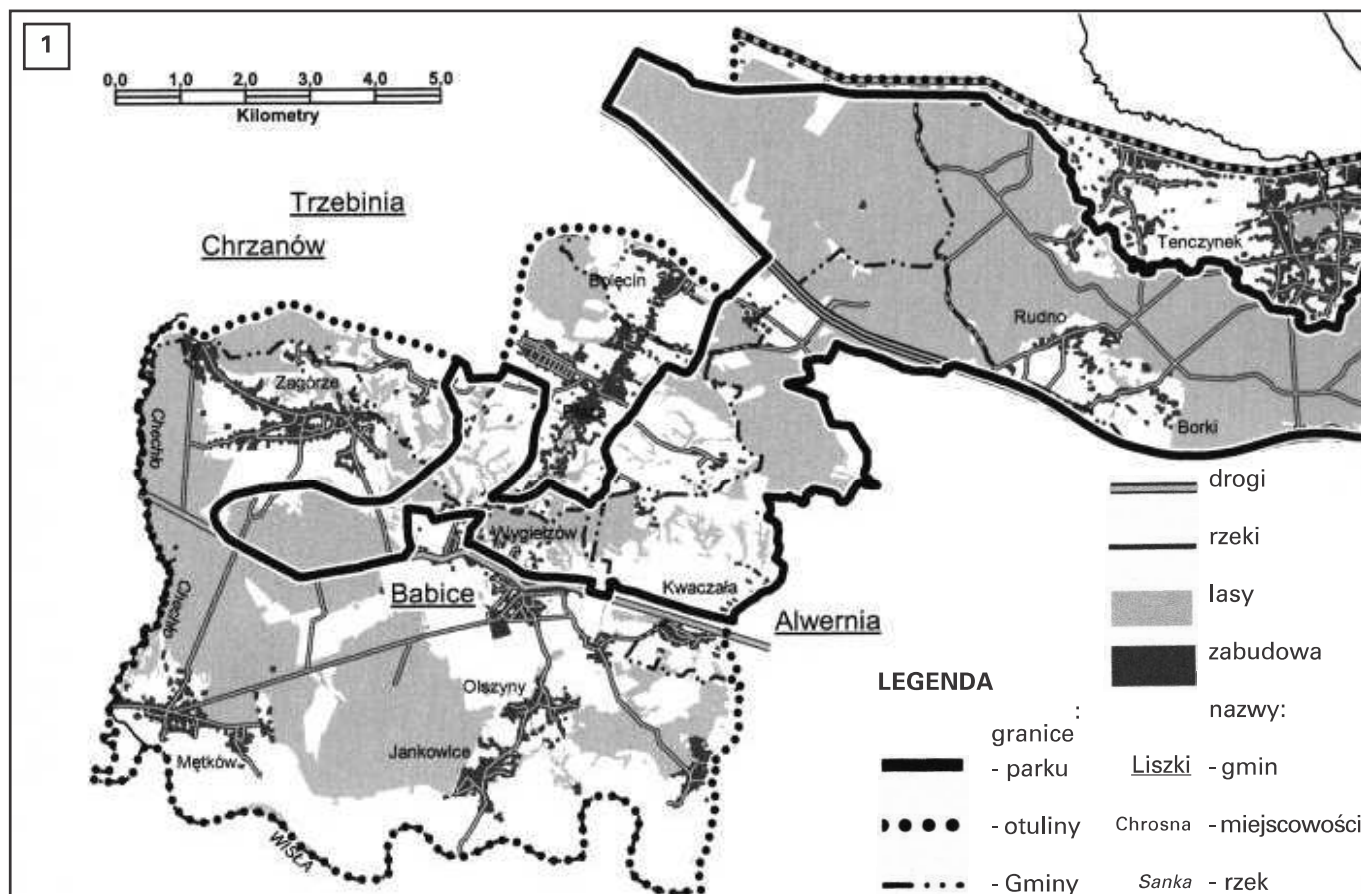
Wojewoda Małopolski: *M. Klima*

Załącznik Nr 2
do Rozporządzenia Nr 83/06
Wojewody Małopolskiego
z dnia 17 października 2006 r.

TENCZYŃSKI PARK KRAJOBRAZOWY

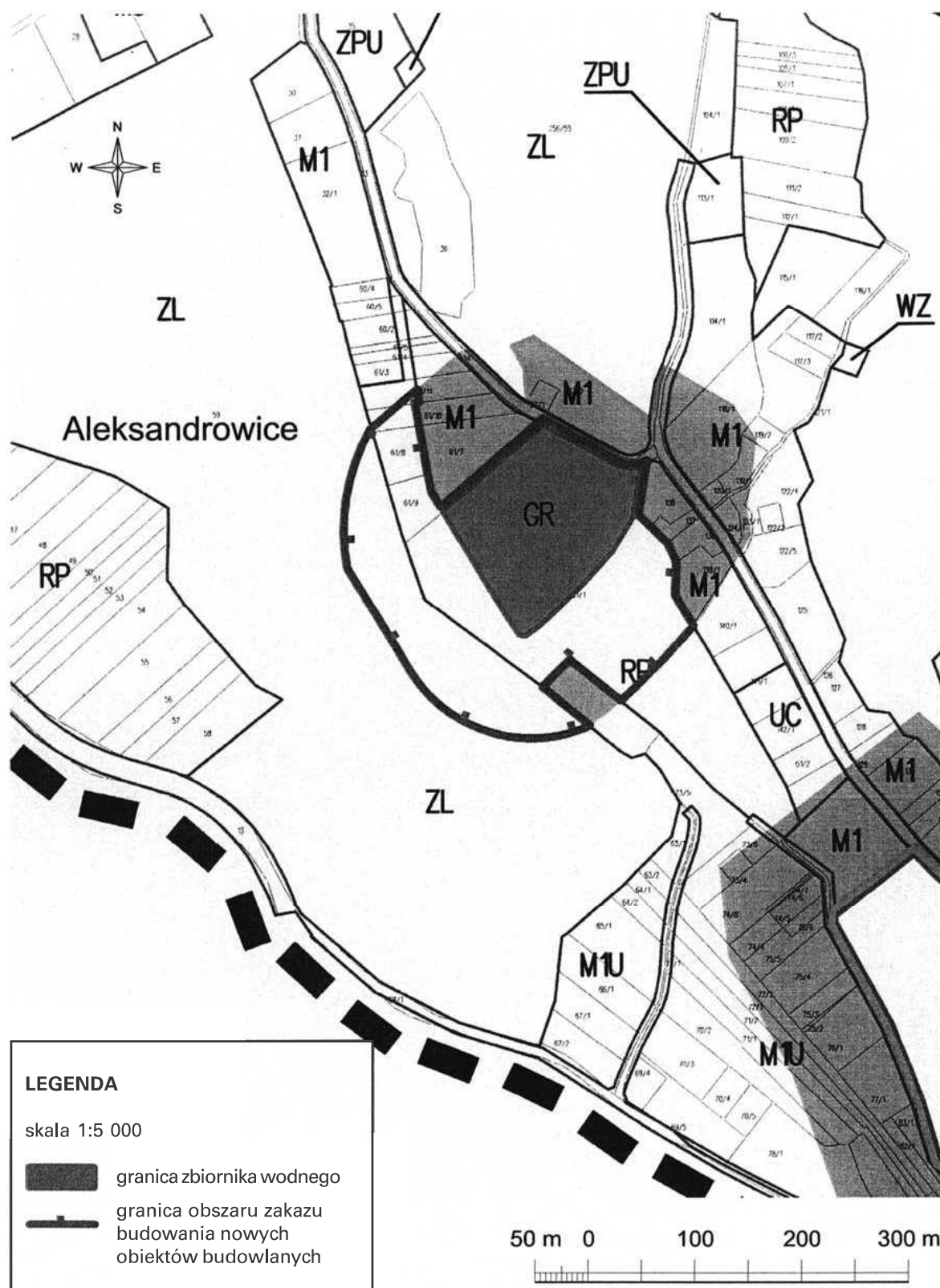
Układ sekcji



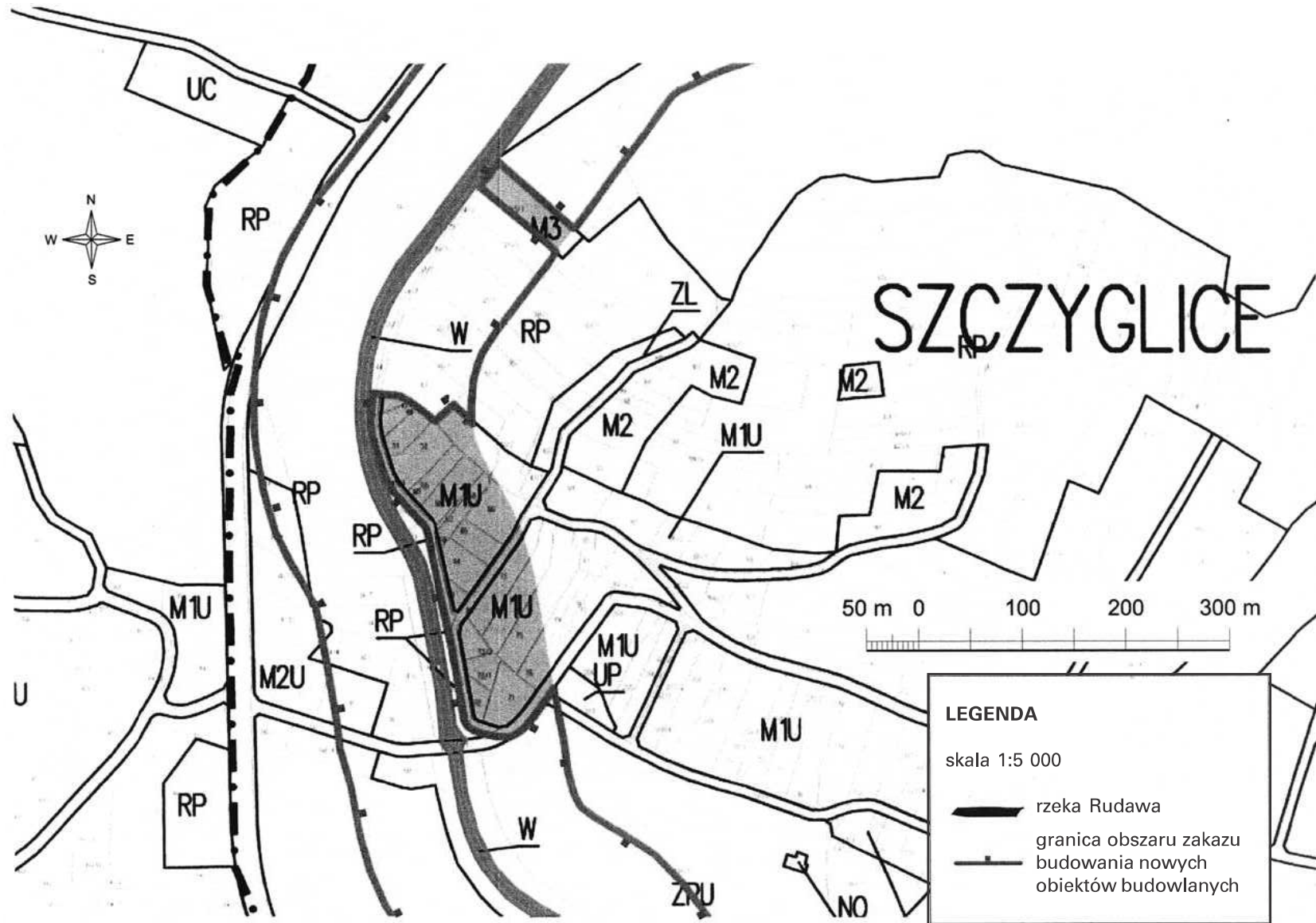


Załącznik Nr 3a
do Rozporządzenia Nr 83/06
Wojewody Małopolskiego
z dnia 17 października 2006 r.

TENCZYŃSKI PARK KRAJOBRAZOWY
GMINA ZABIERZÓW

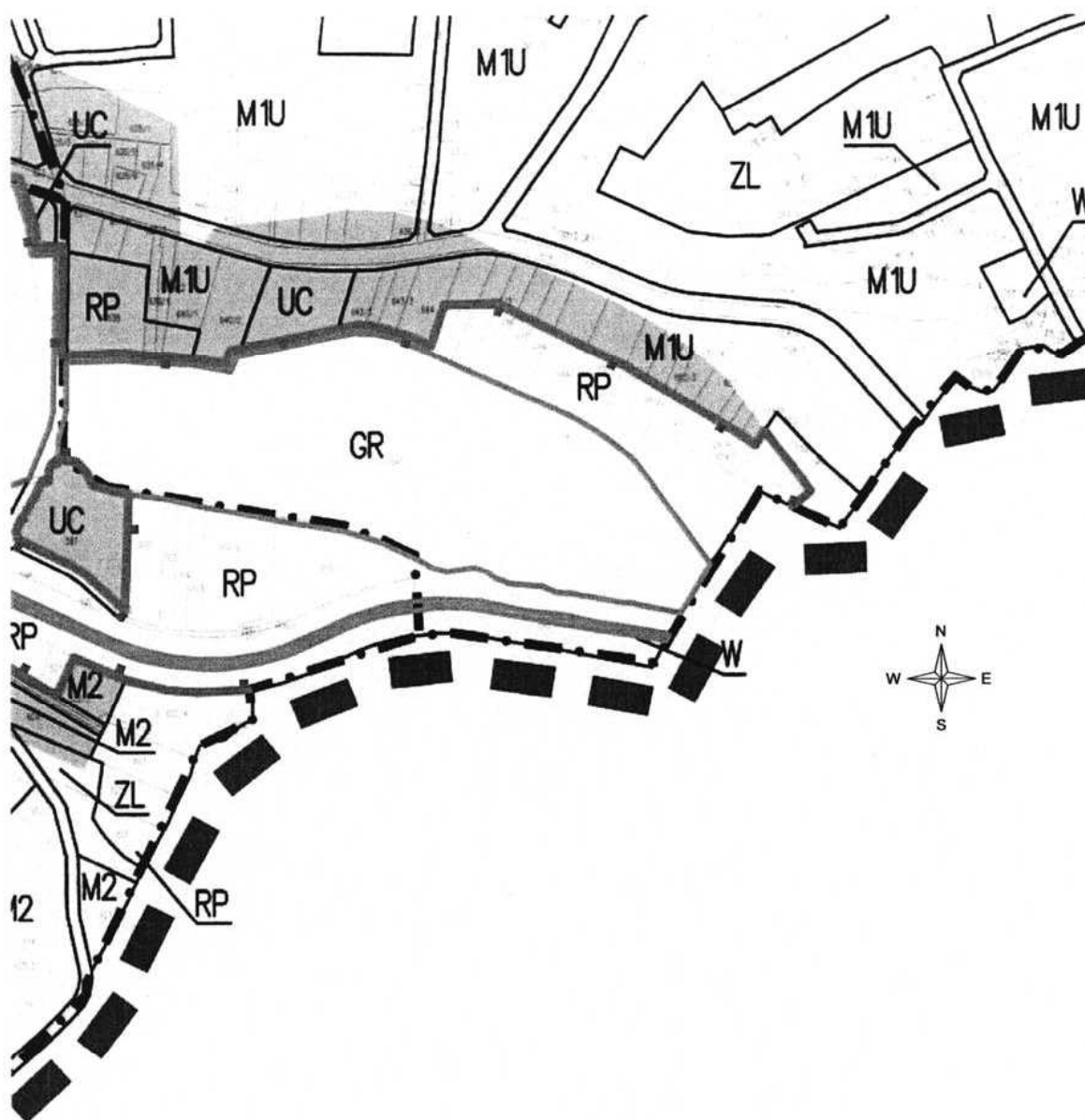


TENCZYŃSKI PARK KRAJOBRAZOWY
GMINA ZABIERZÓW





Załącznik Nr 3c
do Rozporządzenia Nr 83/06
Wojewody Małopolskiego
z dnia 17 października 2006 r.

TENCZYŃSKI PARK KRAJOBRAZOWY
GMINA ZABIERZÓW



LEGENDA

skala 1:5 000

-  rzeka Rudawa
-  granica obszaru zakazu budowania nowych obiektów budowlanych

