

SPIS TREŚCI:

1.	Wprowadzenie.....	3
1.1.	Podstawy, cel i zakres opracowania	3
1.2.	Metody i materiały źródłowe wykorzystane przy sporządzaniu prognozy	3
2.	Informacje o zawartości, głównych celach projektowanego dokumentu oraz jego powiązaniach z innymi dokumentami.....	6
2.1.	Teren objęty projektem miejscowego planu i jego obecne zagospodarowanie.....	6
2.2.	Powiązania projektowanego miejscowego planu zagospodarowania przestrzennego z innymi dokumentami 11	
2.3.	Propozycje dotyczące przewidywanych metod analizy skutków realizacji postanowień projektowanego dokumentu oraz częstotliwości jej przeprowadzania	11
3.	Istniejący stan środowiska na terenie objętym projektem planu	12
3.1.	Ukształtowanie terenu	12
3.2.	Budowa geologiczna	13
3.3.	Gleby	13
3.4.	Warunki hydrogeologiczne	14
3.5.	Hydrografia	15
3.6.	Klimat	19
3.7.	Warunki aerosanitarne	20
3.8.	Klimat akustyczny	20
3.9.	Biosfera	21
3.10.	Obszary chronione	23
4.	Potencjalne zmiany stanu środowiska w przypadku braku realizacji projektowanego dokumentu.....	26
5.	Stan środowiska na obszarach objętych przewidywanym znaczącym oddziaływaniem	26
6.	Cele ochrony środowiska ustanowione na szczeblu międzynarodowym, wspólnotowym i krajowym, istotne z punktu widzenia projektowanego dokumentu oraz sposoby, w jakich te cele i inne problemy środowiska zostały uwzględnione podczas opracowywania dokumentu27	
7.	Przewidywane znaczące oddziaływania, w tym oddziaływania bezpośrednie, pośrednie, wtórne, skumulowane, krótkoterminowe, średnioterminowe i długoterminowe, stałe i chwilowe oraz pozytywne i negatywne na środowisko, a także na cele i przedmiot ochrony obszarów Natura 2000 oraz integralność tych obszarów	30
7.1.	Przewidywane oddziaływania na obszary chronione, w tym obszary Natura 2000	31
7.2.	Przewidywane oddziaływania na powierzchnię ziemi i grunty	32
7.3.	Przewidywane oddziaływania na wody powierzchniowe i podziemne	33
7.3.1.	Wpływ na Jednolite Części Wód.....	34
7.4.	Przewidywane oddziaływania na powietrze.....	35
7.5.	Przewidywane oddziaływania na ludzi	36
7.6.	Przewidywane oddziaływania na rośliny, zwierzęta i różnorodność biologiczną.....	39
7.6.1.	Wpływ na teriologiczne korytarze ekologiczne	41
7.7.	Przewidywane oddziaływania na zasoby naturalne	41
7.7.1.	Lasy ochronne	41
7.7.2.	Grunty rolne i leśne.....	41
7.7.3.	Złoża kopalin	42

7.8.	Przewidywane oddziaływania na krajobraz	42
7.9.	Przewidywane oddziaływania na dobra materialne i zabytki	44
7.10.	Ustalenia miejscowego planu zagospodarowania przestrzennego w kontekście założeń Strategicznego planu adaptacji dla sektorów i obszarów wrażliwych na zmiany klimatu do roku 2020 z perspektywą do roku 2030	45
8.	Informacje o możliwym transgranicznym oddziaływaniu na środowisko	48
9.	Istniejące problemy ochrony środowiska istotne z punktu widzenia realizacji projektowanego dokumentu, w szczególności dotyczące obszarów podlegających ochronie na podstawie ustawy z dnia 16 kwietnia 2004 r. o ochronie przyrody	48
10.	Rozwiązania mające na celu zapobieganie, ograniczanie lub kompensację przyrodniczą negatywnych oddziaływań na środowisko, mogących być rezultatem realizacji projektowanego dokumentu, w szczególności na cele i przedmiot ochrony obszaru Natura 2000 oraz integralność tego obszaru	49
10.1.	Ochrona powietrza atmosferycznego	49
10.2.	Ochrona środowiska wodno - gruntowego	49
10.3.	Ochrona przed hałasem	50
10.4.	Ochrona różnorodności biologicznej	51
11.	Rozwiązania alternatywne do rozwiązań zawartych w projektowanym dokumencie	52
12.	Streszczenie w języku niespecjalistycznym	53

SPIS RYSUNKÓW:

Rysunek 1	Lokalizacja terenu objętego opracowaniem na tle granicy administracyjnej Gminy Zabierzów	6
Rysunek 2	Lokalizacja terenu objętego projektem MPZP względem GZWP oraz JCWPd	15
Rysunek 3	Lokalizacja terenu objętego projektem MPZP względem zlewni JCWP	19

SPIS TABEL:

Tabela 1	Dopuszczalne poziomy hałasu w środowisku powodowanego przez poszczególne grupy źródeł hałasu, z wyłączeniem hałasu powodowanego przez starty, lądowania i przeloty statków powietrznych oraz linie elektroenergetyczne wyrażone wskaźnikami L_{DWN} i L_N , które to wskaźniki mają zastosowanie do prowadzenia długookresowej polityki w zakresie ochrony przed hałasem	37
-----------------	---	----

SPIS ZAŁĄCZNIKÓW:

Załącznik 1.	Mapa prognozy oddziaływania na środowisko	w skali 1: 2 000;
Załącznik 2.	Mapa terenu objętego MPZP na tle korytarzy ekologicznych	w skali 1: 15 000.

1. Wprowadzenie

1.1. Podstawy, cel i zakres opracowania

Niniejsze opracowanie obejmuje prognozę oddziaływania na środowisko miejscowego planu zagospodarowania przestrzennego obszaru obejmującego sołectwo Brzoskwinia w Gminie Zabierzów.

Zasadniczym celem niniejszej prognozy jest przedstawienie i analiza przewidywanych oddziaływań na środowisko związanych z realizacją projektowanych w miejscowym planie przeznaczeń i zagospodarowania terenu.

Zakres merytoryczny merytoryczne prognozy oddziaływania na środowisku został określony w *Ustawie z dnia 3 października 2008 r. o udostępnianiu informacji o środowisku i jego ochronie, udziale społeczeństwa w ochronie środowiska oraz o ocenach oddziaływania na środowisko* (tekst jednolity Dz.U. 2021, poz. 247).

1.2. Metody i materiały źródłowe wykorzystane przy sporządzaniu prognozy

Na potrzeby sporządzenia prognozy oddziaływania na środowisko dokonano rozpoznania i analizy uwarunkowań ekofizjograficznych terenu objętego projektem miejscowego planu zagospodarowania przestrzennego, a następnie w ich kontekście oszacowano możliwe oddziaływanie na środowisko projektowanego sposobu zagospodarowania terenów. Przeanalizowano czynniki potencjalnie mogące wpłynąć niekorzystnie na środowisko. Dokonano oceny MPZP w odniesieniu do obowiązujących aktów prawnych. Źródło informacji o stanie środowiska i jego zasobach na przedmiotowym terenie stanowiły dostępne opracowania, a także materiały kartograficzne.

Dla określenia potencjalnego wpływu projektowanego zagospodarowania na środowisko posłużono się metodami analitycznymi wykorzystując analogie pomiędzy planowanymi przeznaczeniami terenów, a obszarami już zagospodarowanymi o zbliżonych funkcjach w odniesieniu do uwarunkowań środowiskowych.

Prognozę sporządzono w oparciu o następujące akty prawne:

- 1.2.1.) Ustawa z dnia 3 października 2008 r. o udostępnianiu informacji o środowisku i jego ochronie, udziale społeczeństwa w ochronie środowiska oraz o ocenach oddziaływania na środowisko (tekst jednolity Dz.U. 2021, poz. 247);
- 1.2.2.) Ustawa z dnia 27 kwietnia 2001 r. Prawo ochrony środowiska (tekst jednolity Dz. U. 2019, poz. 1396 z późn. zm.);
- 1.2.3.) Ustawa z dnia 16 kwietnia 2004 r. o ochronie przyrody (tekst jednolity, Dz.U. 2020, poz. 55);
- 1.2.4.) Ustawa z dnia 20 lipca 2017 r. Prawo wodne (Dz.U. 2020, poz. 310);
- 1.2.5.) Ustawa z dnia 9 czerwca 2011 r. — Prawo geologiczne i górnicze (tekst jednolity, Dz.U. 2019, poz. 868 z późn. zm.);
- 1.2.6.) Ustawa z dnia 28 września 1991 r. o lasach (tekst jednolity Dz.U. 2020, poz. 6);
- 1.2.7.) Ustawa z dnia 3 lutego 1995 r. o ochronie gruntów rolnych i leśnych (tekst jednolity Dz.U. 2017, poz. 1161 z późn. zm.);
- 1.2.8.) Ustawa z dnia 23 lipca 2003 r. o ochronie zabytków i opiece nad zabytkami (tekst jednolity Dz.U. 2020, poz. 282);

- 1.2.9.) Rozporządzenie Ministra Środowiska z dnia 14 czerwca 2007 r. w sprawie dopuszczalnych poziomów hałasu w środowisku (tekst jednolity, Dz.U. 2014, poz. 112);
- 1.2.10.) Rozporządzenie Ministra Transportu, Budownictwa i Gospodarki Morskiej z dnia 25 kwietnia 2012 r. w sprawie ustalania geotechnicznych warunków posadawiania obiektów budowlanych (Dz.U. 2012 poz. 463);
- 1.2.11.) Rozporządzenie Ministra Środowiska z dnia 30 października 2003 r. w sprawie dopuszczalnych poziomów pól elektromagnetycznych w środowisku oraz sposobów sprawdzania dotrzymania tych poziomów (Dz.U. 2003 nr 192 poz. 1883);
- 1.2.12.) Rozporządzenie Rady Ministrów z dnia 18 października 2016 r. w sprawie Planu gospodarowania wodami na obszarze dorzecza Wisły (Dz.U. 2016, poz. 1911);
- 1.2.13.) Rozporządzenie Rady Ministrów z dnia 18 października 2016 r. w sprawie Planu gospodarowania wodami na obszarze dorzecza Odry (Dz.U. 2016, poz. 1967);
- 1.2.14.) Rozporządzenie Ministra Środowiska z dnia 16 grudnia 2016 r. w sprawie ochrony gatunkowej zwierząt (Dz.U. 2016 poz. 2183);
- 1.2.15.) Rozporządzenie Ministra Środowiska z dnia 9 października 2014 r. w sprawie ochrony gatunkowej roślin (Dz.U. 2014 poz. 1409);
- 1.2.16.) Rozporządzenie Ministra Środowiska z dnia 9 października 2014 r. w sprawie ochrony gatunkowej grzybów (Dz.U. 2014 poz. 1408);
- 1.2.17.) Uchwała nr XXXII/452/17 Sejmiku Województwa Małopolskiego z dnia 23 stycznia 2017 r. w sprawie wprowadzenia na obszarze województwa małopolskiego ograniczeń i zakazów w zakresie eksploatacji instalacji, w których następuje spalanie paliw.

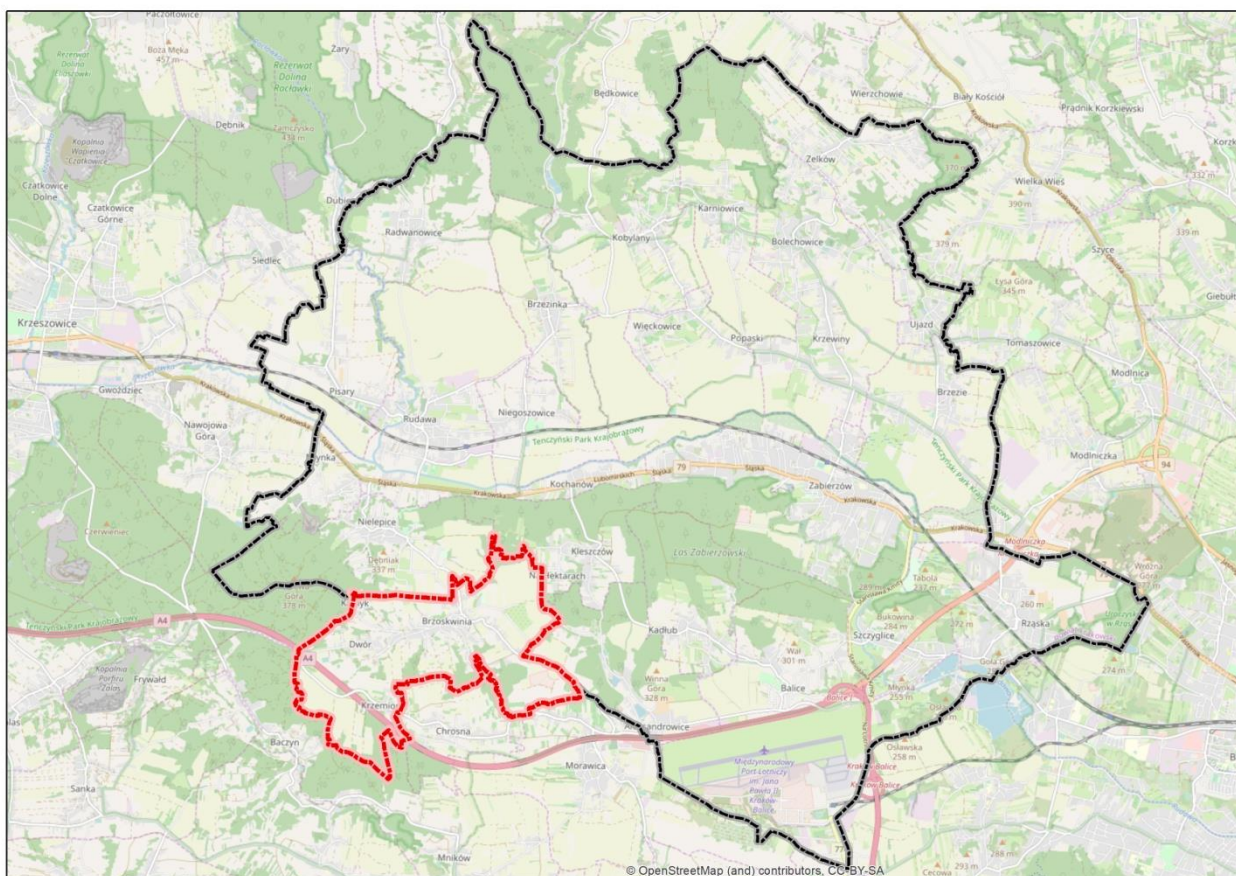
Przy sporządzaniu niniejszej prognozy wykorzystano informacje zawarte w następujących materiałach źródłowych i opracowaniach pomocniczych:

- 1.2.18.) Opracowanie ekofizjograficzne dla MPZP sołectwa Brzoskwinia, wyk. GEOLOGIC, Rybnik, 2016 r.;
- 1.2.19.) Zmiana Studium Uwarunkowań i Kierunków Zagospodarowania Przestrzennego gminy Zabierzów, zatwierdzona Uchwałą Nr L/488/10 Rady Gminy Zabierzów z dnia 15 lipca 2010 r.;
- 1.2.20.) Program Ochrony Środowiska dla Gminy Zabierzów na lata 2017-2020 z perspektywą na lata 2021-2024, Zabierzów 2017 r.;
- 1.2.21.) Strategia Rozwoju Gminy Zabierzów na lata 2014 – 2020, Zabierzów 2014 r.;
- 1.2.22.) Program ochrony środowiska przed hałasem dla województwa małopolskiego, przyjęty Uchwałą Nr XLII/663/13 z dnia 30 września 2013 r. Sejmiku Województwa Małopolskiego;
- 1.2.23.) Szczegółowa mapa geologiczna Polski, ark. Krzeszowice, w skali 1:50 000;
- 1.2.24.) Mapa hydrograficzna Polski, ark. Krzeszowice, w skali 1:50 000;
- 1.2.25.) Kondracki J., 2001: Geografia fizyczna Polski. PWN, Warszawa;

- 1.2.26.) Matuszkiewicz, 2008: Regionalizacja geobotaniczna Polski, IGiPZ, Warszawa (dostępne online: www.igipz.pan.pl);
- 1.2.27.) Matuszkiewicz, 2008: Potencjalna roślinność naturalna Polski, IGiPZ, Warszawa (dostępne online: www.igipz.pan.pl);
- 1.2.28.) Jędrzejewski W., Nowak S., Stachura K., Skierczyński M., Mysłajek R.W., Niedziałkowski K., Jędrzejewska B., Wójcik J.M., Zalewska H., Pilot M., 2005 (2011): *Projekt korytarzy ekologicznych łączyących Europejską Sieć Natura 2000 w Polsce*. Zakład Badania Ssaków PAN, Białowieża (aktualizacja, 2011);
- 1.2.29.) *Strategiczny plan adaptacji dla sektorów i obszarów wrażliwych na zmiany klimatu do roku 2020 z perspektywą do roku 2030*, Ministerstwo Środowiska, Warszawa, 2013 r.;
- 1.2.30.) <http://www.krakow.pios.gov.pl>;
- 1.2.31.) <http://www.wuoz.malopolska.pl/>;
- 1.2.32.) <http://www.iop.krakow.pl/>;
- 1.2.33.) <https://bip.malopolska.pl>;
- 1.2.34.) <http://www.krakow.rdos.gov.pl>;
- 1.2.35.) www.gddkia.gov.pl;
- 1.2.36.) www.zabierzow.org.pl;
- 1.2.37.) www.btsearch.pl (stan na 03.2020);
- 1.2.38.) <http://mapy.isok.gov.pl/imap/>;
- 1.2.39.) <http://geoportal.pgi.gov.pl/portal/page/portal/SOPO>;
- 1.2.40.) <http://pgi.gov.pl>;
- 1.2.41.) <https://www.bdl.lasy.gov.pl/portal/>;
- 1.2.42.) <http://geoserwis.gdos.gov.pl/mapy/>
- 1.2.43.) <https://miip.geomalopolska.pl/>.

2. Informacje o zawartości, głównych celach projektowanego dokumentu oraz jego powiązaniach z innymi dokumentami

2.1. Teren objęty projektem miejscowego planu i jego obecne zagospodarowanie



Rysunek 1 Lokalizacja terenu objętego opracowaniem na tle granicy administracyjnej Gminy Zabierzów

Teren objęty niniejszym opracowaniem zlokalizowany jest w południowo - zachodniej części Gminy Zabierzów, w powiecie krakowskim, województwie małopolskim. Obejmuje tereny położone w granicach sołectw Brzoskwinia i zajmuje powierzchnię 696,7 ha. Graniczy z miejscowościami: Nielepice (od północy), Kleszczów (od północnego wschodu), Aleksandrowice (od wschodu), Morawica (od południowego - wschodu), Chrosna i Mników (od południa), Baczyn (od południowego - zachodu) i Frywałd (od zachodu). Sołectwo położone jest w odległości około 14 km na północny - zachód od centrum Krakowa.

Sołectwo Brzoskwinia ma charakter rolniczy. Dominują tu liczne powierzchnie rolne w postaci pól uprawnych oraz łąk, koncentrujące się głównie w północnej oraz południowej części gminy. Oś sołectwa stanowi główna droga o przebiegu wschód – zachód oraz jej odbicie na Nielepice i Morawicę. Wzdłuż tej drogi oraz mniejszych dochodzących do niej ciągów komunikacyjnych - rozlokowała się zabudowa mieszkaniowa, głównie o charakterze jednorodzinny i zagrodowym. W centralnej części sołectwa zlokalizowane są pojedyncze punkty handlowo -

usługowe, w tym sklepy spożywcze a także kwatery noclegowe, Ochotnicza Straż Pożarna w Brzoskwini, kaplica p.w. Imienia Maryi oraz Publiczna Szkoła Podstawowa im. Marii Konopnickiej w Brzoskwini.

Prócz wspomnianych już terenów rolnych, w układzie przyrodniczym sołectwa zaznaczają się powierzchnie zadrzewione, porastające w formie większych skupisk na południu obszaru opracowania oraz w rozproszeniu - gdzie towarzyszą użytkom rolnym czy też zabudowie.

Układ komunikacyjny tworzą drogi gminne oraz lokalne drogi dojazdowe do poszczególnych posesji. Na południowych krańcach sołectwa przebiega autostrada A4.

W ocenianym projekcie miejscowego planu zagospodarowania przestrzennego przewiduje się wprowadzenie następujących przeznaczeń terenów:

- | | | |
|-----|---|---------------------------|
| 1) | Tereny zabudowy mieszkaniowej: | |
| a) | Tereny zabudowy mieszkaniowej jednorodzinnej | MN, |
| b) | Tereny zabudowy mieszkaniowej jednorodzinnej | MN1, |
| c) | Tereny zabudowy mieszkaniowej jednorodzinnej | MN2, |
| d) | Tereny zabudowy mieszkaniowej jednorodzinnej | MN3, |
| e) | Tereny zabudowy mieszkaniowej jednorodzinnej oraz usług | MNU, |
| f) | Tereny zabudowy mieszkaniowej jednorodzinnej oraz usług | MN1U, |
| g) | Tereny zabudowy mieszkaniowej jednorodzinnej oraz usług | MN2U, |
| h) | Tereny zabudowy mieszkaniowej jednorodzinnej oraz usług | MN3U, |
| 2) | Tereny zabudowy usługowej | U; |
| 3) | Tereny sportu i rekreacji | US; |
| 4) | Tereny zabudowy zagrodowej | RM; |
| 5) | Tereny obsługi produkcji w gospodarstwach rolnych i hodowlanych | RU; |
| 6) | Tereny rolnicze | R; |
| 7) | Tereny zieleni urządzonej | ZP; |
| 8) | Tereny zieleni nieurządzonej | Z; |
| 9) | Tereny lasów | ZL; |
| 10) | Tereny dolesień | ZLL; |
| 11) | Tereny wód powierzchniowych śródlądowych | WS; |
| 12) | Tereny urządzeń zaopatrzenia w wodę | W; |
| 13) | Tereny komunikacji: | |
| a) | Tereny autostrady | KD-DK(A), |
| b) | Tereny autostrady i dróg publicznych klasy „zbiorczej” | KD-DK(A)/KD-DP(Z), |
| c) | Tereny autostrady i dróg publicznych klasy „lokalnej” | KD-DK(A)/KD-DG(L), |
| d) | Tereny dróg publicznych klasy „zbiorczej” | KD-DP(Z), |
| e) | Tereny dróg publicznych klasy „lokalnej” | KD-DG(L), |

f)	Tereny dróg publicznych klasy „dojazdowej”	KD-DG(D),
g)	Tereny dróg wewnętrznych	KDW,
h)	Tereny ciągu pieszo-jezdnego	KDX.

W stosunku do aktualnego stanu zagospodarowania, analizowany projekt MPZP przewiduje przede wszystkim utrzymanie istniejącego charakteru przedmiotowego terenu z jednoczesnym uporządkowaniem ładu urbanistycznego, w tym m.in. poprzez zachowanie istniejących terenów zabudowanych oraz wyznaczenie nowych terenów, przewidzianych do rozwoju zabudowy w obowiązującym *Miejscowym Planie Zagospodarowania przestrzennego* oraz/ lub zmianie *Studium uwarunkowań i kierunków zagospodarowania przestrzennego*.

W ocenianym projekcie miejscowego planu zagospodarowania przestrzennego przewiduje się przede wszystkim utrzymanie istniejących terenów zabudowy mieszkaniowej, w ramach następujących przeznaczeń terenów: terenów zabudowy mieszkaniowej jednorodzinnej (**MN, MN1, MN2, MN3**) oraz terenów zabudowy mieszkaniowej jednorodzinnej i usług (**MNU, MN1U, MN2U, MN3U**) wraz z towarzyszącymi terenami infrastruktury drogowej, w tym terenami dróg publicznych klasy „lokalnej” (**KD-DG(L)**), terenami dróg publicznych klasy „dojazdowej” (**KD-DG(D)**), terenami dróg wewnętrznych (**KDW**) oraz terenami ciągu pieszo-jezdnego (**KDX**). W ocenianym dokumencie przewidziano także rozwój terenów zabudowy mieszkaniowej w ramach terenów o symbolach **MN, MN1, MN2, MN3, MNU, MN1U** i **MN2U** wraz z towarzyszącymi terenami infrastruktury komunikacyjnej (drogowej) na obszarach biologicznie czynny, w sąsiedztwie których już w stanie istniejącym obserwowany jest stopniowy rozwój zabudowy. W granicach opracowania zaprojektowano także wprowadzenie terenów zabudowy zagrodowej (**RM**) oraz terenów obsługi w gospodarstwach rolnych i hodowlanych (**RU**) na obszary biologicznie czynne - głównie funkcjonujące jako tereny rolne. Ponadto w ramach projektu MPZP przewidziano utrzymanie w dotychczasowym zagospodarowaniu istniejących terenów zabudowy usługowej (**U**). W północno - zachodniej części obszaru utrzymuje się także teren sportu i rekreacji (**US**) - obejmujący boisko do piłki nożnej.

W ocenianym planie uwzględniono również tereny infrastruktury technicznej, tj. tereny urządzeń zaopatrzenia w wodę (**WZ**). W południowo - wschodniej części terenu wyznaczono teren zamknięty - obejmujący teren, na którym zlokalizowany jest radar wojskowy.

W kontekście głównych ciągów komunikacyjnych, w południowo - zachodniej części terenu uwzględniono i utrzymano tereny autostrady A4 (**KD-DK(A)**) oraz tereny autostrady i dróg publicznych klasy zbiorczej (**KD-DK(A)/KD-DP(Z)**) i lokalnej (**KD-DK(A)/KD-DG(L)**). Utrzymano także tereny dróg publicznych klasy zbiorczej (**1KD-DP(Z)**).

W kontekście środowiska przyrodniczego, w ocenianym MPZP uwzględniono tereny wód powierzchniowych śródlądowych w ramach jednostek **WS**, a także zachowano tereny biologicznie czynne w postaci terenów lasów (**ZL**), terenów dolesień (**ZLL**), terenów zieleni nieurządzonej (**Z**) oraz terenów zieleni urządzonej w ramach jednostki **ZP**. W granicach MPZP zachowano także znaczne powierzchnie rolne, pod postacią terenów rolniczych (**R**).

Na skutek opiniowania i uzgadniania do projektu planu wprowadzono korekty w zakresie jn. :

- Wojewoda Małopolski

- 1) w tekście i na rysunku miejscowego planu stref ponadnormatywnego oddziaływania autostrady na środowisko. ustalonych w decyzji wydanej przez Wojewodę Krakowskiego z 10 czerwca 1996 r., znak: RP.I-7331/5/96/IT, zmienionej decyzją Ministra Gospodarki Przestrzennej i Budownictwa z 15 listopada 1996 r., znak: GP-10/A-4/9/96;
- 2) skorygowano teren zamknięty i wprowadzono 2 strefy ochronne oraz decyzję MON (par. 50);
- 3) Skorygowano otoczenie (poprzez podłożenie mapy zasadniczej) oraz parametry dla obiektów mogących pojawić się na terenie lasów.

- ZESPÓŁ PARKÓW KRAJOBRAZOWYCH WOJEWÓDZTWA MAŁOPOLSKIEGO, REGIONALNY, Zarządu Województwa Małopolskiego, DYREKTOR OCHRONY ŚRODOWISKA W KRAKOWIE, gdzie wprowadzono zmiany wg wskazań:

- **1US** – nie zlikwidowano w całości terenu US od strony południowej. Jednak zlikwidowano fragment terenu US od strony południowej w pasie 50m, równoległe do autostrady, co zapewni pas korytarza migracji dla zwierząt, wprowadzając przeznaczenie ZP – zgodnie z przeznaczeniem w obowiązującym mpzp (uchwała nr XXVIII/161/04 Rady Gminy Zabierzów z dnia 15.04.2004 r.);

- **1U** – nie wprowadzono ograniczenia/zmniejszenia terenu **zgodnie z zał. 4 Planu Ochrony** ze względu na zapisy studium. W załączeniu pozwalam sobie przesyłać opinię zespołu prawnego gminy Zabierzów, która potwierdza prawidłowość rozwiązań oraz zdjęcia z wizji w terenie, gdzie działka ta od lat jest użytkowana rolniczo i nie stanowi ona ostoi dla zwierząt;

Uprzejmie zwracam również uwagę na bezpośrednie położenia przy autostradzie oraz brak istotnych walorów przyrodniczych.

- **1RU** – likwidacja i włączenie terenu do przeznaczenia 2R;

- **2RU** – zostawienie terenu bez zmian, na zał. 4 Planu Ochrony teren oznaczony jako obszar zabudowany, nie wskazany jako obszar chroniony przed zabudową (teren w Studium i obowiązującym mpzp wskazany jako RU);

- **16MN3** – nie zlikwidowano terenów. Tereny w dokumencie Studium są oznaczone jako **Mnw – tereny z przewagą zabudowy mieszkaniowej jednorodzinnej** wyznaczone warunkowo. Zgodnie z tekstem studium warunków wprowadzenia wskazanych terenów jest uwarunkowane wyrażeniem zgody Prezesa Urzędu Lotnictwa Cywilnego. Resumując ze względu na zapisy studium teren nie został skorygowany i obecnie ww. przeznaczenia są zgodnie ze Studium. W załączeniu pozwalam sobie przesyłać opinię zespołu prawnego gminy Zabierzów, która potwierdza prawidłowość rozwiązań;

- **14RM** – likwidacja terenu i włączenie terenu do przeznaczenia 12R;

- **2MN2** – zostawienie terenu bez zmian, na zał. 4 Planu Ochrony teren oznaczony jako obszar zabudowany, nie wskazany jako obszar chroniony przed zabudową. Poszerzenie w stosunku do obowiązującego mpzp o 1 działkę, ale zgodnie ze Studium. Wskazana działka w Planie ochrony nie jest zlokalizowana ani jako obszar zabudowany, ani jako chroniony przed zabudową;

- **2MN3, 3MN3, 1- 6RM, 8RM** – zostawienie terenów bez zmian, ale zwiększono wskaźnik pow. biologicznie czynnej;

- **17MN3** – zostawienie terenu bez zmian, na zał. 4 Planu Ochrony teren nie jest wskazany ani jako obszar zabudowany, ani jako chroniony przed zabudową;
- **6MN2** – zostawienie terenu bez zmian, na zał. 4 Planu Ochrony teren oznaczony jako obszar zabudowany.
- **1MN -13MN**: zmiana wskaźnika pow. biologicznie czynnej uwzględniając stanowisko Rdoś. Wprowadzenie wskaźnika pow. biologicznie czynnej na poziomie wynikającym z ustaleń obowiązującego mpzp tj. (M1) – 40%.
- **1MN1 – 17MN1**: zmiana wskaźnika pow. biologicznie czynnej uwzględniając stanowisko Rdoś. Wprowadzenie wskaźnika pow. biologicznie czynnej na poziomie wynikającym z ustaleń obowiązującego mpzp tj. (M2) – 50%.
- **1MN2 – 8MN2**: zmiana wskaźnika pow. biologicznie czynnej uwzględniając stanowisko Rdoś. Wprowadzenie wskaźnika pow. biologicznie czynnej na poziomie wynikającym z ustaleń obowiązującego mpzp tj. (M3) – 60%.
- **1MNU – 30MNU**: zmiana wskaźnika pow. biologicznie czynnej uwzględniając stanowisko Rdoś. Wprowadzenie wskaźnika pow. biologicznie czynnej na poziomie wynikającym z ustaleń obowiązującego mpzp tj. M1U – 20%.
- **1MN1U – 4MN1U**: zmiana wskaźnika pow. biologicznie czynnej uwzględniając stanowisko Rdoś. Wprowadzenie wskaźnika pow. biologicznie czynnej na poziomie wynikającym z ustaleń obowiązującego mpzp tj. M2U – 30%.
- **TAURON S.A.** - nieznaczne zmiany tekstowe
- **SZEF WOJEWÓDZKIEGO SZTABU WOJSKOWEGO W KRAKOWIE**- zweryfikowano ogólną informację dotyczącą ww. strefy ochronnej i podając ograniczenia w niej występujące, na rysunku planu zaznaczono wszystkie granice - STREFA I - PAS PRZYLEGLY DO OBIEKTU, który opisany jest promieniem 400 m od punktu o współrzędnych w państwowym układzie odniesień przestrzennych 2000 X - 5550853.63 Y - 7409888.10. Dodatkowo uwzględniono decyzję lokalizacyjną Komisji Planowania przy Radzie Ministrów Nr 074/76 z dn. 02.11.1976 r., określającą strefę ochronną przedmiotowego terenu zamkniętego jest obowiązująca na dzień wydania niniejszego postanowienia (nie została uchylona decyzją Nr 1 Ministra Inwestycji i Rozwoju z dnia 31 stycznia 2019 r. w sprawie uchylecia decyzji lokalizacyjnych Komisji Planowania przy Radzie Ministrów - Dz. Urz. Min. Inw. i Rozw. z 2019 r., poz. 2), gdzie wypełniono (rysunek, tekst) obowiązek uwzględniania strefy ochronnej o parametrach zbliżonych do obecnie wnioskowanej w sporządzanych dokumentach planistycznych gminy (art. 15 ust. 3 pkt 4b ustawy z dnia 27 marca 2003 r. o planowaniu i zagospodarowaniu przestrzennym tekst jednolity Dz. U. 2020 r. poz. 293 z późn. zm). Tym samym skorygowano zapisy w tekście planu dotyczące ograniczeń w strefie oraz zaznaczenia w części graficznej planu wszystkich granic strefy ochronnej ustalonych na podstawie zatwierdzonego dnia 04.08.2017 r. przez Szefa Inspektoratu Wsparcia Sił Zbrojnych protokołu z prac komisji, powołanej w celu ustalenia strefy ochronnej terenu zamkniętego dla wojskowego obiektu technicznego.
- **Zarząd Dróg Powiatu Krakowskiego** - nieznaczne zmiany tekstowe
- **Prezes Urzędu Lotnictwa Cywilnego**- na załączniku graficznym planu skorygowano wartość izolacji dla nowej drogi startowej było 283 m n.p.m., jest 284 m n.p.m., nieznaczne zmiany tekstowe
- prowadzono nieznaczne korekty wg uwag PRZESŁANYCH 21.01.2021 r. przez wójta gminy
- zlikwidowano fragment terenu 16MN3 i dostosowano do przeznaczeń w Studium,
- wprowadzono przeznaczenia KDX dopasowując ciąg do granic działek ewidencyjnych.
- **tereny 1U, 11RM, 12RM, 13RM, 16MN3 na skutek opiniowania wskazano jako tereny rolne.**
- wprowadzono „zatoczkę” przy zakończeniu drogi oznaczonej symbolem 28KD-DG(D) (na terenach nieprzeznaczonych pod zabudowę, **w przypadku nie występowania gruntów chronionych**), w pozostałych przypadkach zatoczki wprowadzono na działkach prywatnych, które posiadały przeznaczenie pod zabudowę (również w obowiązującym mpzp).

2.2. Powiązania projektowanego miejscowego planu zagospodarowania przestrzennego z innymi dokumentami

Projekt miejscowego planu zagospodarowania przestrzennego obszaru dla sołectwa Brzoskwinia, jako opracowanie planistyczne jest powiązany przede wszystkim z następującymi dokumentami:

- *Miejscowym planem zagospodarowania przestrzennego Gminy Zabierzów w części obejmującej sołectwa Brzezinka, Brzoskwinia, Karniowice, Kobyłany, Młynka, Niegoszowice, Nielepice, Pisary, Radwanowice, Rudawa i Więckowice, przyjętym Uchwałą nr XXVIII/161/04 Rady Gminy z Zabierzowie z dnia 15.04.2004 r.;*
- *Zmianą Studium Uwarunkowań i Kierunków Zagospodarowania Przestrzennego gminy Zabierzów, zatwierdzoną Uchwałą Nr L/488/10 Rady Gminy Zabierzów z dnia 15 lipca 2010 r.;*
- *Planem zagospodarowania przestrzennego województwa małopolskiego (przyjętym Uchwałą nr XLVII/732/18 Sejmiku Województwa Małopolskiego z dnia 26 marca 2018 r.);*
- *Strategią Rozwoju Województwa Małopolskiego na lata 2011 - 2020 (przyjętą Uchwałą Nr XII/183/11 Sejmiku Województwa Małopolskiego z dnia 26 września 2011 r.),*
- *Koncepcją Przestrzennego zagospodarowania Kraju 2030.*

Oceniany w niniejszej prognozie projekt miejscowego planu zagospodarowania przestrzennego realizuje ustalenia zawarte w obowiązującym ustawodawstwie (wymienionym w pkt. 1.2) a także wskazania ujęte w obowiązującej *Zmianie Studium Uwarunkowań i Kierunków Zagospodarowania Przestrzennego*.

2.3. Propozycje dotyczące przewidywanych metod analizy skutków realizacji postanowień projektowanego dokumentu oraz częstotliwości jej przeprowadzania

Stan wybranych komponentów środowiska jak wody powierzchniowe, wody czy powietrze na terenie województwa małopolskiego, w tym również w granicach Gminy Zabierzów i tym samym sołectwa Brzoskwinia, podlega systematycznemu monitoringowi prowadzonemu przez Wojewódzki Inspektorat Ochrony Środowiska w Krakowie.

Przedłożony do oceny projekt miejscowego planu zagospodarowania przewiduje przede wszystkim utrzymanie oraz lokalny rozwój zabudowy o charakterze zagrodowym, mieszkaniowym jednorodzinny i usługowym z towarzyszącą infrastrukturą, jako dowiązanie do istniejącego sposobu zagospodarowania. W ocenianym planie wprowadzono zapisy ustalające zasady ochrony i kształtowania środowiska przyrodniczego w postaci ustaleń, nakazów i zakazów ograniczających negatywne oddziaływanie na środowisko. W tym kontekście za wystarczający uznaje się monitoring środowiska prowadzony przez powołane do tego celu instytucje i nie wskazuje się dodatkowych metod analiz skutków realizacji projektu planu.

3. Istniejący stan środowiska na terenie objętym projektem planu

Stan środowiska w granicach przedmiotowego terenu jest wypadkową oddziaływania zarówno czynników lokalnych, jak i zewnętrznych oraz ich wzajemnych powiązań.

Przedmiotowy teren przez lata podlegał antropopresji. Przekształcenia lokalnego środowiska związane są przede wszystkim z rozwojem rolnictwa oraz osadnictwa, tj. z budową obiektów mieszkalnych oraz rozwojem infrastruktury drogowej, gdzie na przestrzeni lat dochodziło do trwałych przekształceń powierzchni ziemi i szaty roślinnej. Z uwagi na swoje położenie geograficzne, teren ten odznacza się wysokimi walorami estetycznymi, na które mają wpływ rozległe obszary biologicznie czynne a także ukształtowanie terenu z licznymi geomorfologicznymi formami jurajskimi. Przyrodniczo teren ten jest powiązany z obszarami przyległymi przede wszystkim poprzez tereny rolne położone oraz zalesienia, które rozciągają się poza granicami sołectwa. Do powiązań przyrodniczych omawianego terenu z obszarami przyległymi należy także dolina rzeki Brzoskwinki, przepływającej w południowej części terenu.

Zgodnie z podziałem kraju na jednostki fizyczno – geograficzne według Kondrackiego, teren objęty opracowaniem zlokalizowany jest w prowincji Wyżyny Polskie (34), podprowincji Wyżyna Śląsko - Krakowska (341), makroregionie Wyżyna Krakowsko-Częstochowska (341.3), w obrębie mezoregionu Garb Tenczyński (341.34).

3.1. Ukształtowanie terenu

Bezpośrednio całość terenu sołectwa położona jest w obrębie Garbu Tenczyńskiego, co decyduje o bardzo wyraźnych formach morfologicznych tu występujących. Centralna część sołectwa ulokowana jest w obrębie szerokiej i głębokiej doliny Brzoskwinki. Dolina ta powstała w lokalnym uskoku tektonicznym skał głębszego podłoża. Od doliny Brzoskwinki powierzchnia terenu wznosi się, miejscami nawet dość stromo, we wszystkich kierunkach. Dolina Brzoskwinki rozdziela sołectwo na trzy wyraźne wyniesione części: południowo - zachodnią, północno - wschodnią i południowo - wschodnią. Najwyższym punktem sołectwa jest część południowo - zachodnia, na południe od autostrady A4. Rzędne terenu wynoszą tu ok. 360 m n.p.m. W części północno-wschodniej sołectwa rzędne wynoszą ok. 350 m n.p.m. W części południowo - wschodniej znajduje się wzgórze Popówka, którego najwyższy punkt osiąga 343 m n.p.m. Na Popówce znajduje się charakterystyczny element krajobrazu sołectwa – radar lotniczy w formie kuli. Ze względu na ukształtowanie terenu (generalny spadek terenu w kierunku południowym – skłon grzbietu Garbu Tenczyńskiego) radar jest słabo widoczny z centralnej części sołectwa Brzoskwinia. Najniższym elementem morfologicznym sołectwa jest dolina Brzoskwinki, gdzie rzędne wynoszą od 300 do 275 m n.p.m. Najniższym terenem w gminie jest część południowo - wschodnia, gdzie Brzoskwinka opuszcza teren sołectwa. Rzędne wynoszą tu ok. 275 m n.p.m. Już poza terenem sołectwa, na terenie gminy Liszki, Brzoskwinka tworzy charakterystyczną dla Jury, głęboko wcięętą Dolinę Brzoskwinki. Na terenie sołectwa występują również inne dolinki, choć już nie tak wyraźne morfologicznie jak dolina Brzoskwinki. Istotnym elementem morfologii terenu o charakterze antropogenicznym jest przebiegająca przez część południowo-zachodnią autostrada A4. Skarpy dochodzą tu nawet do 13 metrów. [1.2.18].

3.2. Budowa geologiczna

Współczesna budowa geologiczna jest wynikiem trzeciorzędowych ruchów tektonicznych związanych z fałdowaniem i nasunięciem Karpat Fliszowych. Spowodowało to spękania obszaru monokliny. Wzdłuż powstałych płaszczyzn uskoków, przesuwające się względem siebie bloki utworzyły szereg obniżień i wypiętrzeń nadając ostateczny obecny kształt budowie tego obszaru.

Zdecydowana większość obszaru gminy pokryta jest utworami czwartorzędowymi. Starsze podłoże geologiczne budują utwory paleozoiczne, na których zalegają utwory jury, kredy i czwartorzędu. Utwory karbonu dolnego (turnej) są najstarszymi utworami odsłaniającymi się na powierzchni. Występują w dolinie Szklarki wykształcone jako skały wapienne (wapień węglowy) oraz w rejonie Nielepic jako piaskowcowo-ilaste utwory karbonu produktywnego. Utwory jurajskie, zalegające na różnych ogniwach paleozoiku reprezentowane są przez utwory piaszczysto - ilaste, iły i iłowce, piaski, piaskowce, piaszczyste wapienie - lokalnie ze zlepiercami a także margle, wapienie płytowe, wapienie ławicowe, wapienie skaliste i opoki. Trzeciorząd wykształcony jest jako utwory ilasto – margliste z gipsem, wapienie, iły i piaski, które zalegają na nierównej, rozmytej powierzchni utworów mezozoicznych.

Bezpośrednio na powierzchni sołectwa Brzoskwinia, w jego części centralnej i wschodniej, oraz na południe od autostrady A4 występują lessy, deponowane tu w trakcie Zlodowacenia Północnopolskiego. W zachodniej części sołectwa na powierzchni terenu dominują piaski wodnolodowcowe wiekowo przynależące do Zlodowacenia Środkowopolskiego. Na zboczach dolin odsłaniają się wapienie skaliste, płytowe i ławicowe z krzemieniami oraz margle Jury Górnej. W dolinach cieków (głównie szeroka dolina Brzoskwinki) występują osady rzeczne. W południowo-zachodniej części sołectwa, w rejonie autostrady A4 bezpośrednio na powierzchni występują rumosze, żwiry i gliny zwietrzelinowe, których wiek to miocen [1.2.18].

Warunki górnicze

Zgodnie z aktualnymi danymi prezentowanymi przez Państwowy Instytut Geologiczny – Państwowy Instytut Badawczy (stan na marzec 2020 r.), w podłożu geologicznym analizowanego obszaru nie występują udokumentowane złoża kopalin, nie wyznacza się tym samym także obszarów i terenów górniczych [1.2.40].

Osuwiska i tereny zagrożone ruchami masowymi

Zgodnie z danymi udostępnionymi przez Państwowy Instytut Geologiczny, Państwowy Instytut Badawczy w ramach Systemu Osłony Przeciwsuwiskowej, w granicach opracowania, nie wskazuje się na występowanie naturalnych zagrożeń geologicznych w postaci osuwisk oraz terenów zagrożonych ruchami masowymi ziemi [1.2.39].

Zgodnie z danymi udostępnionymi przez Urząd Gminy, w południowej części terenu o symbolu **17MNU** - w rejonie domu nr 2, rozwinęło się osuwisko obejmujące skarpe za budynkiem.

3.3. Gleby

Na terenie sołectwa występują następujące typy gleb: gleby brunatne wyługowane i gleby kwaśne, rędziny, gleby biellicowe i pseudobiellicowe, gleby brunatne właściwe oraz gleby brunatne deluwialne. Gleby brunatne wyługowane i gleby kwaśne występują na niemal całej powierzchni sołectwa. W południowej części sołectwa

występuje niewielki płat gleb brunatnych właściwych. W dolinach cieków (głównie dolina Brzoskwinki w centralnej części sołectwa) oraz na ich skłonach występują gleby brunatne deluwialne. W części zachodniej sołectwa oraz na południowym skłonie Góry Popówki (południowo - wschodnia część sołectwa) występują rędziny.

Spośród kompleksów rolniczej przydatności gleb w części centralnej i wschodniej oraz w części południowo - zachodniej sołectwa wyróżnia się: kompleks pszenny dobry (2) i kompleks pszenny wadliwy (3). Występowanie tych kompleksów świadczy o dobrej jakości gleb sołectwa. W części zachodniej sołectwa większe powierzchnie zajmują kompleksy żytni bardzo dobry (4), żytni dobry (5) oraz żytni słaby (6). W dolinach cieków występują użytki zielone średnie (2z). Ze względu na bardzo dobre właściwości gleb w zdecydowanej większości pozostają one w użytkowaniu rolnym jako rozległe grunty orne. Jedynym wyjątkiem są tu tereny większych spadków i lokalnych dolin, gdzie użytkowanie rolnicze napotyka problemy ze strony ukształtowania terenu [1.2.18].

3.4. Warunki hydrogeologiczne

Według Mapy Hydrogeologicznej w skali 1:200000 ark. Kraków, sołectwo jest w całości położone w regionie Krakowsko-Częstochowskim (XVII2), gdzie utwory wodonośne występują w utworach jury górnej i triasu środkowego. Dodatkowo na terenie sołectwa, w jego części centralnej i południowej wydzielono Rejon Krakowa (XVII2A), w którym poziomy wodonośne występują w utworach czwartorzędu i jury górnej.

Według Mapy hydrogeologicznej Polski w skali 1:50000 użytkowe poziomy wodonośne występują tylko w utworach jurajskich. Skałami zbiornikowymi są tu spękane i skrasowiałe wapienie skaliste, ławicowe oraz margle i wapienie margliste oksfordu przykryte utworami czwartorzędowymi o miąższości od kilkunastu centymetrów do kilkunastu metrów. Warstwę izolującą stanowią ilaste osady jury środkowej. Miąższość zawodnionych węglanowych utworów jury górnej waha się w granicach od kilkudziesięciu do ponad 200 m wzrasta ku wschodowi i północnemu wschodowi. Zwierciadło wody tego kompleksu występuje na dużych głębokościach, przeważnie poniżej 50 m p.p.t., co sprzyja czystości tych wód. Wody piętra górnojurajskiego są wodami od miękkich do bardzo twardych, o odczynie od słabo kwaśnego do słabo zasadowego. Charakteryzują się na ogół dobrą jakością. Przepływ regionalny w tym górnojurajskim zbiorniku odbywa się w kierunku wschodnim, ku Niece Miechowskiej. W obrębie jurajskiego piętra wodonośnego wydzielono jednostkę hydrogeologiczną 13abJ3III. W jednostce tej jurajskie wodonośne wapienie malmu mają bezpośrednie wychodnie, bądź są przykryte przepuszczalnymi (piaski i żwiry) lub półprzepuszczalnymi (less) utworami czwartorzędu, w związku z czym stopień zagrożenia tych wód jest średni. Średnia potencjalna wydajność studni wierconej wynosi od 10 do 30 m³/h, jakość wód jest dobra, ale może być nietrwała ze względu na brak izolacji na terenach wychodni skał jurajskich oraz w obrębie przepuszczalnych utworów piasków wodnolodowcowych (zachodnia część sołectwa).

Na terenie sołectwa nie występują ujęcia wód podziemnych [1.2.18].

Główne Zbiorniki Wód Podziemnych (GZWP)

Omawiany teren położony jest poza zasięgiem Głównych Zbiorników Wód Podziemnych (GZWP).

Jednolite Części Wód Podziemnych (JCWPd)

Teren opracowania zlokalizowany jest w zasięgu dwóch Jednolitych Części Wód Podziemnych (JCWPd). Przeważającą część terenu położoną jest w zasięgu JCWPd nr 147 o kodzie PLGW2000147. Zgodnie z *Aktualizacją Planu Gospodarowania Wodami na obszarze dorzecza Wisły* jej stan ilościowy i chemiczny został określony jako dobry, a ocena ryzyka nieosiągnięcia celów środowiskowych została określona jako zagrożona. Niewielki, północno - zachodni fragment terenu położony jest w zasięgu JCWPd nr131 o kodzie PLGW2000131. Zgodnie z *Aktualizacją Planu Gospodarowania Wodami na obszarze dorzecza Wisły* jej stan ilościowy i chemiczny został określony jako dobry, a ocena ryzyka nieosiągnięcia celów środowiskowych została określona jako niezagrożona. [1.2.12].



Rysunek 2 Lokalizacja terenu objętego projektem MPZP względem GZWP oraz JCWPd

3.5. Hydrografia

Przez teren sołectwa przepływa tylko jeden ciek: Brzoskwinka. Ciek ten przepływa przez centralną i południową część sołectwa. W centralnej części sołectwa ma charakter niewielkiego, ledwie zauważalnego rowu melioracyjnego wijącego się pośród domostw i użytków rolnych. Dopiero w południowej części sołectwa ciek przybiera charakter niewielkiego potoku i płynie w głębiej wciętej dolinie, która jednak dopiero na terenie sąsiedniej

gminy Liszki, tworzy interesujące formy krajobrazowe, przyrodnicze i morfologiczne. Jest to tzw. Dolina Brzoskwinki. Poza Brzoskwinką na terenie sołectwa praktycznie brak jest innych cieków powierzchniowych.

Na terenie sołectwa nie występują zbiorniki wód powierzchniowych.

Ujęcia wód powierzchniowych

Na terenie sołectwa Brzoskwinia nie występują ujęcia wód powierzchniowych.

Całość sołectwa, poza skrajnym północno - zachodnim fragmentem, położona jest w granicach strefy ochrony pośredniej ujęcia wód powierzchniowych rzeki Sanki, strefa obejmuje całość zlewni tej rzeki. Strefa ta została ustanowiona *Rozporządzeniem nr 5/2012 Dyrektora RZGW w Krakowie z dnia 7 sierpnia 2012 r. w sprawie ustanowienia strefy ochronnej dla ujęcia wody powierzchniowej z rzeki **Sanki** na potrzeby Miejskiego Przedsiębiorstwa Wodociągów i kanalizacji S.A. w Krakowie*. W rozporządzeniu ustalono, że na terenie strefy ochrony pośredniej zabrania się:

- wprowadzania ścieków do wód lub do ziemi, poza oczyszczonymi wodami opadowymi i roztopowymi, o których mowa w art. 9 pkt 14 lit. c ustawy Prawo wodne oraz poza oczyszczonymi ściekami z oczyszczalni komunalnych, przydomowych i przemysłowych;
- przechowywania lub składowania odpadów promieniotwórczych;
- lokalizowania magazynów i rurociągów do transportu ropy naftowej i produktów ropopochodnych (z wyłączeniem gazu płynnego) oraz substancji szczególnie szkodliwych dla środowiska wodnego, a także substancji priorytetowych określonych w przepisach wydanych na podstawie ustawy Prawo wodne;
- budowy autostrad, torów kolejowych, dróg krajowych, wojewódzkich i powiatowych oraz parkingów bez ujmowania wód opadowych w systemy kanalizacji deszczowej zamkniętej lub otwartej w postaci rowów izolowanych oraz bez urządzeń zapewniających oczyszczanie ich przed wprowadzaniem do wód i do ziemi, do poziomu wymaganego przepisami odrębnymi;
- budowy mostów na ciągach dróg krajowych, wojewódzkich i powiatowych bez ujmowania wód opadowych w systemy kanalizacji deszczowej i urządzeń zapewniających oczyszczanie do poziomu wymaganego przepisami odrębnymi oraz bez awaryjnych zasuw odcinających;
- lokalizowania składowisk odpadów komunalnych, niebezpiecznych, innych niż niebezpieczne i obojętne oraz obojętnych;
- prowadzenia ferm chowu lub hodowli zwierząt, bez posiadania zbiornika na gnojovicę i gnojówkę oraz szczelnej płyty gnojowej;
- mycia pojazdów mechanicznych poza myjniami usługowymi, posiadającymi zamknięte obiegi wody;
- stosowania środków ochrony roślin z wyjątkiem środków dopuszczonych do stosowania w strefach ochronnych ujęć wody, określonych w rejestrze środków ochrony roślin prowadzonym na podstawie art. 47 ustawy z dnia 18 grudnia 2003 r. o ochronie roślin (Dz. U. z 2008r. Nr 133, poz. 849 z późn. zm.);
- pojenia i pławienia zwierząt w ciekach;

- o lokalizowania nowych cmentarzy oraz grzebania zwłok zwierzęcych w odległości mniejszej niż 150 m od studzien, źródeł i strumieni;
- o urządzania przyzmk kiszonkowych i obornikowych bez szczelnej izolacji od podłoża;
- o realizowania budownictwa mieszkalnego oraz urządzania kempingów bez przyłączenia do kanalizacji zbiorczej, lub w przypadku braku takiej kanalizacji, bez wyposażenia w szczelny zbiornik do gromadzenia ścieków lub przydomową oczyszczalnię ścieków. Po zrealizowaniu systemu kanalizacji zbiorczej wprowadza się obowiązek przyłączenia do niej istniejących obiektów budownictwa mieszkalnego oraz kempingów w terminie nie dłuższym niż 2 lata od wykonania kanalizacji, a w przypadku urządzeń mających ważne pozwolenie wodnoprawne do czasu jego wygaśnięcia;
- o budowy nowych oczyszczalni przemysłowych na terenach objętych zbiorowym systemem kanalizacji sanitarnej;
- o prowadzenia robót ziemnych w pasie do 200 m po obu stronach cieków bez wcześniejszego powiadomienia użytkownika ujęcia wody.

Niewielki północno - zachodni fragment terenu zlokalizowany jest w granicach strefy ochrony pośredniej ujęcia wody z rzeki Rudawy, gdzie obowiązują zasady zagospodarowania zgodnie z *Rozporządzeniem nr 1/2011 Dyrektora Regionalnego Zarządu Gospodarki Wodnej w Krakowie z dnia 6 lipca 2011 r. w sprawie ustanowienia strefy ochronnej dla ujęcia wody powierzchniowej z rzeki **Rudawy** na potrzeby Miejskiego Przedsiębiorstwa Wodociągów i Kanalizacji S.A. w Krakowie*, które zostało zmienione Rozporządzeniem Dyrektora Regionalnego Zarządu Gospodarki Wodnej nr 4/2011 z dnia 12 października 2011 r.

W rozporządzeniu ustalono, że na terenie strefy ochrony pośredniej zabrania się:

- o wprowadzania ścieków do wód lub do ziemi, poza oczyszczonymi wodami opadowymi i roztopowymi, o których mowa w art. 9 pkt 14 lit. c ustawy Prawo wodne oraz poza oczyszczonymi ściekami z oczyszczalni komunalnych, przydomowych i przemysłowych;
 - o przechowywania lub składowania odpadów promieniotwórczych;
 - o lokalizowania magazynów i rurociągów do transportu ropy naftowej i produktów ropopochodnych (z wyłączeniem gazu płynnego) oraz substancji szczególnie szkodliwych dla środowiska wodnego, a także substancji priorytetowych określonych w przepisach wydanych na podstawie ustawy Prawo wodne;
 - o budowy autostrad, torów kolejowych, dróg krajowych, wojewódzkich i powiatowych oraz parkingów bez ujmowania wód opadowych w systemy kanalizacji deszczowej zamkniętej lub otwartej w postaci rowów izolowanych oraz bez urządzeń zapewniających oczyszczanie ich przed wprowadzaniem do wód i do ziemi, do poziomu wymaganego przepisami odrębnymi;
 - o budowy mostów na ciągach dróg krajowych, wojewódzkich i powiatowych bez ujmowania wód opadowych w systemy kanalizacji deszczowej i urządzeń zapewniających oczyszczanie do poziomu wymaganego przepisami odrębnymi oraz bez awaryjnych zasuw odcinających;
 - o lokalizowania składowisk odpadów komunalnych, niebezpiecznych, innych niż niebezpieczne i obojętne oraz obojętnych;
-

- prowadzenia ferm chowu lub hodowli zwierząt, bez posiadania zbiornika na gnojowicę i gnojówkę oraz szczelnej płyty gnojowej;
- mycia pojazdów mechanicznych poza myjniami usługowymi, posiadającymi zamknięte obiegi wody;
- stosowania środków ochrony roślin z wyjątkiem środków dopuszczonych do stosowania w strefach ochronnych ujęć wody, określonych w rejestrze środków ochrony roślin prowadzonym na podstawie art. 47 ustawy z dnia 18 grudnia 2003r. o ochronie roślin (Dz. U. z 2008r. Nr 133, poz. 849 z późn. zm.);
- nęcenia ryb w ciekach;
- pojenia i pławienia zwierząt w ciekach;
- lokalizowania nowych cmentarzy oraz grzebania zwłok zwierzęcych w odległości mniejszej niż 150 m od studzien, źródeł i strumieni;
- urządzania przyzmk kiszonkowych i obornikowych bez szczelnej izolacji od podłoża;
- realizowania budownictwa mieszkalnego oraz urządzania kempingów bez przyłączenia do kanalizacji zbiorczej, lub w przypadku braku takiej kanalizacji, bez wyposażenia w szczelny zbiornik do gromadzenia ścieków;
- prowadzenia robót ziemnych w pasie do 200 m po obu stronach cieków bez wcześniejszego powiadomienia użytkownika ujęcia wody.

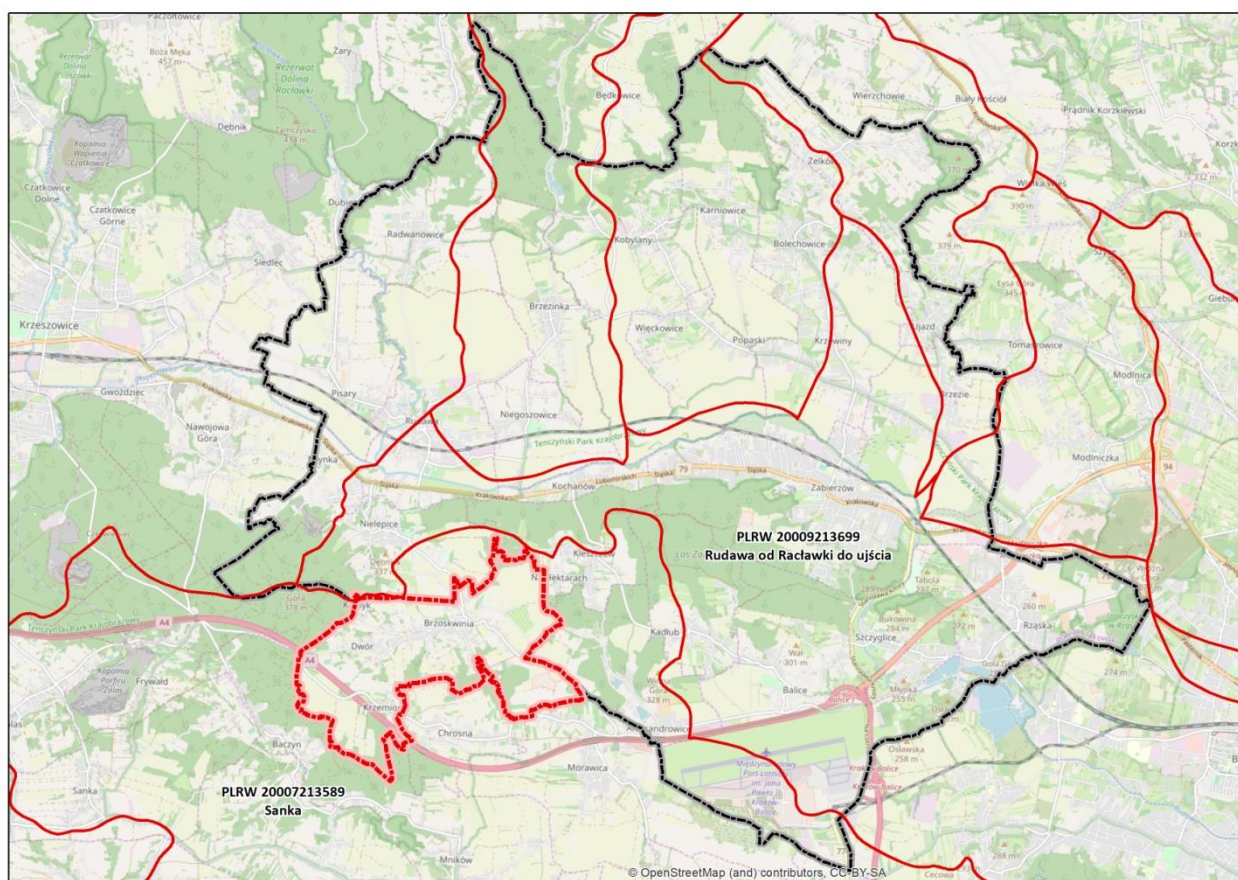
Zagrożenie powodziowe

Przedmiotowy teren pozostaje poza zasięgiem obszarów zagrożonych wodami powodziowymi o prawdopodobieństwie wystąpienia $Q=1\%$ [1.2.38].

Jednolite Części Wód Powierzchniowych (JCWP)

Teren objęty opracowaniem należy do zlewni dwóch Jednolitych Części Wód Powierzchniowych (JCWP).

Przeważająca część obszaru należy do zlewni JCWP o nazwie „Sanka” i kodzie PLRW 20007213589. Ma ona status silnie zmienionej części wód, jej stan ekologiczny został określony jako zły, a możliwość osiągnięcia celów środowiskowych zagrożona. Ciekami istotnymi z punktu widzenia powyższej JCWP jest Brzoskwinka, przepływająca przez centralną i południową część opracowania. Skrajnie północno - zachodnia część terenu opracowania należy do zlewni JCWP o nazwie „Rudawa od Raclawki do ujścia” i kodzie PLRW 20009213699. Ma ona status silnie zmienionej części wód, jej stan ekologiczny został określony jako zły, a możliwość osiągnięcia celów środowiskowych zagrożona [1.2.12].



Rysunek 3 Lokalizacja terenu objętego projektem MPZP względem zlewni JCWP

3.6. Klimat

Obszar gminy położony na Wyżynie Olkuskiej i Garbie Tenczyńskim cechują urozmaicone warunki klimatu lokalnego. Opad atmosferyczny wynosi 600 – 800 mm rocznie, w okresie wegetacyjnym 400 – 500 mm. Okres wegetacyjny trwa ok. 220 dni, okres beprzymrozkowy ok. 175 dni. Na zboczach eksponowanych ku S, SW, SE nachylonych > 5% panuje korzystne nasłonecznienie. Zaleganie pokrywy śnieżnej jest tu krótsze, a temperatury maksymalne wysokie. Warunki klimatyczne są korzystne dla zabudowy i rozwoju rolnictwa, a mniej korzystne dla sadownictwa. Na zboczach eksponowanych ku N, NE, NW nachylonych >5% nasłonecznienie jest mało korzystne. Pokrywa śnieżna zalega tu dłużej, temperatury maksymalne są niższe. Warunki są mało korzystne dla zabudowy mieszkaniowej, bez przeciwwskazań dla rozwoju rolnictwa. Średnia roczna temperatura powietrza jest >8°C. Region Rowu Krzeszowickiego i Obniżenia Cholerzyńskiego cechują mało urozmaicone warunki klimatu lokalnego. Średnia roczna temperatura powietrza wynosi ok. 8°C. Opad atmosferyczny wynosi 600-650 mm w roku, w okresie wegetacyjnym 420-440 mm. Średnie zachmurzenie i ilość dni pochmurnych jest większa niż w regionie Wyżyny Olkuskiej i Garbu Tenczyńskiego. Ilość cisz atmosferycznych jest duża, a ilość mgieł jest silnie zróżnicowana, zależnie od warunków lokalnych. W regionie Rowu Krzeszowickiego częste mgły i zamglenia powodują mało korzystne

warunki klimatyczno – zdrowotne. W Obniżeniu Cholerzyńskim warunki klimatu lokalnego są przeciętne, bez przeciwwskazań dla zabudowy i użytkowania rolniczego. W głęboko wciętych dolinach panują predyspozycje do tworzenia się w nich zastoisk chłodnego powietrza. Roczna średnia temperatura wynosi tu ok. 7°C. Duże wahania dobowe wilgotności względnej powietrza, niskie temperatury minimalne. Warunki niekorzystne dla osadnictwa [1.2.18].

3.7. Warunki aerosanitarne

Bezpośrednio w granicach opracowania nie ma stacji pomiarowej monitorującej stan jakości powietrza atmosferycznego. Najbliższa stacja pomiarowa znajduje się w Zabierzowie, przy ul. Wapiennej, w oddaleniu o około 5 km na północny - wschód od granic opracowania. Gmina Zabierzów, zgodnie podziałem na strefy, w których dokonuje się oceny jakości powietrza, położona jest w strefie małopolskiej (PL1203). Zgodnie z „*Oceną jakości powietrza w województwie małopolskim w 2017 roku*” przeprowadzoną przez Wojewódzki Inspektorat Ochrony Środowiska w Krakowie, roczna ocena jakości powietrza w poszczególnych strefach została wykonana w oparciu o wyniki pomiarów przeprowadzonych w 2017 roku na stałych stacjach monitoringu. W ocenie jakości powietrza wykorzystano także wyniki pomiarów okresowych przeprowadzonych za pomocą stacji mobilnych. Wykonana klasyfikacja stref za 2017 rok wykazała występowanie przekroczenia dopuszczalnych i docelowych poziomów stężeń pyłu zawieszonego PM₁₀ i PM_{2,5} oraz benzo(a)pirenu w pyłe zawieszonym PM₁₀ na terenie województwa małopolskiego [1.2.30].

Zwiększone wartości pyłu zawieszonego oraz benzo(a)pirenu zaobserwować można przede wszystkim w miesiącach jesiennych, zimowych i wiosennych. Na jakość powietrza w istotny sposób wpływa zjawisko tzw. niskiej emisji z lokalnych źródeł ciepła, na przykład z przydomowych kotłowni. Na skalę powyższego zjawiska wpływa przede wszystkim rodzaj i jakość używanego opału a także sama sprawność instalacji grzewczych.

Do emisji zanieczyszczeń atmosferycznych przyczynia się także ruch komunikacyjny. Na wielkość tej emisji mają wpływ: stan jezdni, konstrukcja i stan techniczny silników pojazdów, warunki pracy silników, rodzaj paliwa i płynność ruchu. Wzmożona emisja spalin samochodowych obserwowana jest głównie w tzw. „godzinach szczytu” czyli w okresie dojazdów i powrotów z pracy mieszkańców. Zanieczyszczenia pochodzenia komunikacyjnego występują szczególnie w rejonie autostrad A4 Katowice - Kraków.

Na stan powietrza mają także wpływ czynniki atmosferyczne, takie jak kierunek i prędkość wiania wiatrów a także ukształtowanie powierzchni terenu oraz zanieczyszczania nawiewane z terenów sąsiednich.

3.8. Klimat akustyczny

Klimat akustyczny w omawianych granicach jest kształtowany głównie przez hałas komunikacyjny, w mniejszym stopniu przez hałas bytowy czy związany z pracą maszyn rolniczych. Na klimat akustyczny w analizowanych granicach ma także wpływ bliska lokalizacja lotniska na terenie Balic (starty, lądowania i przeloty statków powietrznych).

Do najbardziej obciążonych dróg na terenie objętym opracowaniem należy autostrada A4, przebiegająca w południowo - zachodniej części opracowania. Stanowi ona również największe źródło hałasu liniowego

w granicach sołectwa. Według materiałów źródłowych, w okresie październik 2006 – wrzesień 2007 z autostrady skorzystało średnio 28 562 pojazdów na dobę przy 24,2% udziale pojazdów ciężkich (dane uzyskane z punktów poboru opłat w Balicach i Brzęczkowicach, na etapie sporządzania „*Mapy akustycznej odcinka autostrady płatnej A-4 Katowice – Kraków do km 340+200 do km 400+100*”)[1.2.19].

Zgodnie z mapami akustycznymi, udostępnionymi w ramach *Programu ochrony przed hałasem* (2012 r. i 2017 r.) na stronach Małopolskiej Infrastruktury Informacji Przestrzennej, w rejonie sołectwa Brzoskwinia podochodzi do przekroczeń normatywnych poziomów dźwięku zarówno w porze dziennej jak i nocnej. Dotyczy to jedynie południowo - zachodniej części sołectwa. Zgodnie z w/w mapami, poziom dźwięku dla wskaźnika L_{DWN} (przedział czasu odniesienia równy wszystkim dobom w roku) w południowej części sołectwa, na terenach zabudowanych bądź przeznaczonych pod zabudowę osiąga od 64 - 68 dB. Dla wskaźnika L_N (w porze nocnej) poziom hałasu na tych terenach osiąga 59 - 68 dB. Dla pozostałych dróg przebiegających przez teren Brzoskwini brak jest dostępnych danych pomiarowych.

Kolejnym źródłem hałasu jest transport lotniczy, odbywający się w rejonie Międzynarodowego Portu Lotniczego im Jana Pawła II w Krakowie – Balicach. Hałas powodowany jest przez starty, lądowania i przeloty statków powietrznych. Zgodnie z mapami akustycznymi, udostępnionymi w ramach *Programu ochrony przed hałasem* na stronach Małopolskiej Infrastruktury Informacji Przestrzennej, w granicach sołectwa Brzoskwinia poziom dźwięku pochodzący od lotniska osiąga wartość od 50 do 55 dB dla wskaźnika L_{DWN} (południowo - zachodnia i południowo - wschodnia część sołectwa). Dla wskaźnika L_N poziom dźwięku kształtuje się na poziomie poniżej 45 dB.

Na pozostałych obszarach, oddalonych od głównych ciągów komunikacyjnych poziom dźwięku w otoczeniu jest zależny i związany ze sposobami użytkowania i nie stanowi generalnie uciążliwości. Hałas emitowany na skutek działalności gospodarczej prowadzonej w lokalnych zakładach usługowych, może oddziaływać na obszary zabudowy o charakterze mieszkaniowym, zlokalizowane w bezpośrednim sąsiedztwie w/w obiektów. Poziom hałasu z tego typu obiektów jest kształtowany indywidualnie dla każdego z nich i zależny od rodzaju maszyn i urządzeń hałasotwórczych, izolacyjności ich obudów i izolacyjności obiektów budowlanych, w których znajdują się te urządzenia. Dopuszczalny poziom hałasu jest zależny od funkcji urbanistycznej sąsiadujących z nimi terenów.

3.9. Biosfera

Na przestrzeni lat pod wpływem antropopresji pierwotne siedliska na terenie Gminy Zabierzów ulegały przekształceniom, co pociągało za sobą zmiany w fizjonomii i strukturze gatunkowej poszczególnych fitocenozy. Główną przemianą flory, która nastąpiła pod wpływem działalności człowieka, było wycięcie lasów i przystosowanie terenu pod łąki i pola uprawne. Do siedlisk występujących w granicach gminy należą m.in. antropogeniczne pola uprawne i pastwiska wraz z zadrzewieniami i zakrzewieniami śródpolnymi, lasy, łąki, oraz siedliska wodne związane z ciekami wodnymi, a ponadto siedliska typowo antropogeniczne do których zaliczyć tereny zieleni urządzonej (np.: cmentarze), oraz obszary ruderalne takie jak nieużytki porośnięte roślinnością spontaniczną.

Według Matuszkiewicza, roślinność potencjalną na terenie sołectwa reprezentują tylko zbiorowiska leśne, w tym:

- Grądy subkontynentalne lipowo - dębowo - grabowe (*Tilio-Carpinetum*) - odmiana małopolska z bukiem i jodłą, forma wyżynna, seria żyzna – centralna i południowa część sołectwa;
- Podgórska dąbrowa acydiofilna typu środkowoeuropejskiego (*Luzulo-Quercetum petrae*) – północno - wschodnia część sołectwa;
- Kontynentalne bory mieszane (*Pino - Quercetum*) – północno-zachodnia część sołectwa;
- Niżowe łągi olszowe i jesionowo-olszowe siedlisk wodnogruntowych okresowo lekko zabagnionych (*Fraxino-alnetum*) (dolina Brzoskwinki);

Na skutek długotrwałej i intensywnej gospodarki rolnej i leśnej prowadzonej przez człowieka na terenie sołectwa praktycznie brak jest obecnie naturalnych siedlisk przyrodniczych.

Zgodnie z podziałem geobotanicznym Polski sołectwo Brzoskwinia leży w Dziale Wyżyn Południowopolskich C, Krainie Jury Krakowsko-Częstochowskiej C.4, Okręgu Jury Południowej Trzebińsko-Krakowskiej C.4.2, Podokręgu Krakowsko - Alwerniańskim C.4.2.b.

Flora

W wyniku przekształceń antropogenicznych związanych z rozwojem osadnictwa, rolnictwa i gospodarką leśną, roślinność rzeczywista wyraźnie różni się od opisanej wyżej roślinności potencjalnej. Przede wszystkim zaznacza się duży udział terenów rolnych w na całym obszarze sołectwa. Poza terenami zabudowanymi, gdzie roślinność rzeczywistą kształtują nasadzenia przydrożne i ozdobne oraz zieleń przydomowa, występują rozległe połacie agrocenoz związanych głównie z gruntami ornymi. Oś sołectwa stanowi główna droga o przebiegu wschód – zachód oraz jej odbicie na Nielepice i Morawicę. Wzdłuż tej drogi rozlokowała się zabudowa mieszkaniowa jednorodzinna i zagrodowa. W wyższych częściach sołectwa występują grunty orne. Lasów na terenie sołectwa jest niewiele i praktycznie nie mają one żadnego znaczenia w jego rysie przyrodniczym, gdyż znajdują się na jego obrzeżach. Większe powierzchnie leśne występują w północno-wschodniej części sołectwa, w południowej części sołectwa (Dolina Brzoskwinki, jej najwartościowsza część znajduje się już w gminie Liszki) oraz w części położonej na południe od autostrady A4 (Dolina Półrzeczki, również jej najciekawsza część znajduje się poza terenem sołectwa). Na terenie sołectwa, a zwłaszcza w jego południowo - zachodniej części występują dość duża powierzchnia terenów zadrzewionych powstałych na skutek wieloletniego ugorowania gruntów. Dominują tu takie gatunki jak brzozy, sosny i topole osiki. W podobny sposób porośnięta zadrzewieniami jest Góra Popówka. Interesujące pod względem przyrodniczym zadrzewienie, wąwóz o charakterze grądowym, występuje tuż poza południowo - zachodnią granicą sołectwa, w Aleksandrowicach. Ciekawym elementem przyrodniczym sołectwa jest aleja kasztanowców rosnąca wzdłuż ulicy przebiegającej na południe od autostrady A4. Wartość przyrodnicza alei nie jest zbyt duża, ale niewątpliwie posiada ona duży walor krajobrazowy. Reasumując, na terenie sołectwa Brzoskwinia niewiele jest terenów cennych pod względem przyrodniczym. Dominują tu generalnie grunty orne albo tereny już zainwestowane pod zabudowę. Najcenniejsza pod względem przyrodniczym i krajobrazowym jest dolina Brzoskwinki, przy czym tak jak to już wspomniano powyżej jej najwartościowsza część znajduje się już poza południową granicą sołectwa.

Fauna

Zróżnicowanie siedlisk ekologicznych na terenie sołectwa przyczynia się do występowania zróżnicowanej reprezentacji fauny. Przedstawicielami ssaków związanymi z obszarami zadrzewionymi, jak również z polami uprawnymi i łąkami są między innymi: zając (*Lepus europaeus*), sarna (*Capreolus capreolus*), dzik (*Sus scrofa*), lis (*Vulpes vulpes*). Ponadto obszar sołectwa zamieszkują drobne ssaki związane z zadrzewieniami, takie jak np. wiewiórka (*Sciurus vulgaris*) czy też jeż (*Erinaceus europaeus*).

Na terenach otwartych oraz w skupiskach zielni wysokiej, miejsce do gniazdowania i lęgu znajdują liczne ptaki a wśród nich: wróbel domowy (*Passer domesticus*), sikora bogatka (*Parus major*) i modraszka (*Cyanistes caeruleus*) sroka (*Pica pica*), sójka (*Garrulus glandarius*), wrona siwa (*Corvus cornix*), gawron (*Corvus frugilegus*), rudzik (*Erithacus rubecula*), pliszka siwa (*Motacilla alba*), szpak (*Sturnus vulgaris*), kos (*Turdus merula*), skowronek polny (*Alauda arvensis*), kukułka (*Cuculus canorus*) oraz na terenach rolnych – bażant (*Phasianus colchicus*).

Bez wątpienia najliczniej reprezentowane w granicach opracowania są pajęczaki i owady. Wśród owadów spotkać można przedstawicieli różnych grup systematycznych zajmujących zróżnicowane siedliska, w tym między innymi przedstawicieli prostoskrzydłych, chrząszczy, muchówek, błonkówek czy pluskwiaków różnoskrzydłych.

Korytarze ekologiczne

Teren sołectwa Brzoskwinia położony jest poza zasięgiem głównych korytarzy migracji wyznaczonych na terenie Polski [1.2.28].

Zgodnie z danymi prezentowanymi przez Regionalną Dyрекcję Ochrony Środowiska w Krakowie, w południowo - zachodniej, centralnej oraz w północno - wschodniej części omawianego terenu, na podstawie obowiązujących dokumentów planistycznych, wyznaczono szlak migracji. Obejmują on głównie tereny biologicznie czynne, w tym tereny rolne oraz tereny leśne.

W południowo - zachodniej i północno - wschodniej części sołectwa wyznacza się obszary koncentracji zwierzyny, tj. dzika.

3.10. Obszary chronione

Obszarowe formy ochrony przyrody

Cały teren sołectwa Brzoskwinia znajduje się w granicach Tenczyńskiego Parku Krajobrazowego.

Park Obejmuje pasmo Garbu Tenczyńskiego oraz częściowo Rów Krzeszowicki na Wyżynie Krakowsko-Częstochowskiej. Krajobraz w jego zasięgu jest bardzo zróżnicowany. Znajdują się tu m.in. liczne ostańce, wapienie górnourajskie podlegające procesom krasowym, niewielkie jaskinie i paleozoiczne twarde skały pochodzenia wulkanicznego. Występują tu także tereny bagienne. Część obszaru przykryta jest warstwą lessu.

Około 35% powierzchni parku zajmują lasy. Rosną tu buczyny karpackie, bory mieszane sosnowo-dębowe, łągi olszowe oraz lasy grądowe z przewagą buka, dębu i jaworu. Na terenie Puszczy Dulowskiej dominują bory sosnowe.

Występują tu chronione gatunki chronionych roślin. Do ciekawszych zabytków architektury znajdujących się na terenie parku należą: ruiny zamku Lipowiec w Babicach, ruiny zamku Tenczyn w Rudnie, barokowe kościoły

w Tenczynku i Morawicy, cztery poaustriackie forty znajdujące się w okolicach Krakowa oraz zespół pałacowy w Balicach.

Na terenie Parku obowiązują ustalenia zawarte w Rozporządzeniu Wojewody Małopolskiego nr 83/06 z dnia 17 października 2006 r. (Dz. Urz. Woj. Małop. 2006, Nr 655, poz. 3999).

Ustala się następujące szczególne cele ochrony Parku:

1) ochrona wartości przyrodniczych:

- a) zachowanie charakterystycznych elementów przyrody nieożywionej;
- b) ochrona naturalnej różnorodności florystycznej i faunistycznej;
- c) zachowanie naturalnych i półnaturalnych zbiorowisk roślinnych, ze szczególnym uwzględnieniem roślinności kserotermicznej, torfowiskowej oraz wilgotnych łąk;
- d) zachowanie korytarzy ekologicznych;

2) ochrona wartości historycznych i kulturowych:

- a) ochrona tradycyjnych form zabudowy i zespołów wiejskich oraz podmiejskich;
- b) współdziałanie w zakresie ochrony obiektów zabytkowych i ich otoczenia;

3) ochrona walorów krajobrazowych:

- a) zachowanie otwartych terenów krajobrazów jurajskich;
- b) ochrona przed przekształceniem terenów wyróżniających się walorami estetyczno - widokowymi;

4) społeczne cele ochrony:

- a) racjonalna gospodarka przestrzeni, hamowanie presji urbanizacyjnej;
- b) promowanie i rozwijanie funkcji zgodnych z uwarunkowaniami środowiska, w tym szczególnie turystyki, wypoczynku i edukacji.

W Parku zakazuje się:

- 1) realizacji przedsięwzięć mogących znacząco oddziaływać na środowisko w rozumieniu art. 51 Ustawy z dnia 27 kwietnia 2001 r. - Prawo ochrony środowiska (Dz. U. z 2006 r. Nr 129, poz. 902);
- 2) umyślnego zabijania dziko występujących zwierząt, niszczenia ich nor, legowisk, innych schronień i miejsc rozrodu oraz tarlisk i złożonej ikry, z wyjątkiem amatorskiego połowu ryb oraz wykonywania czynności w ramach racjonalnej gospodarki rolnej, leśnej, rybackiej i łowieckiej;
- 3) likwidowania i niszczenia zadrzewień śródpolnych, przydrożnych i nadwodnych, jeżeli nie wynikają z potrzeby ochrony przeciwpowodziowej lub zapewnienia bezpieczeństwa ruchu drogowego, lotniczego lub wodnego lub budowy, odbudowy, utrzymania, remontów lub naprawy urządzeń wodnych;
- 4) pozyskiwania do celów gospodarczych skał, w tym torfu, oraz skamieniałości, w tym kopalnych szczątków roślin i zwierząt a także minerałów;
- 5) wykonywania prac ziemnych trwale zniekształcających rzeźbę terenu, z wyjątkiem prac zwianych z likwidacją terenowych przeszkód lotniczych oraz zabezpieczeniem przeciwpowodziowym lub przeciw-osuwiskowym lub budową, odbudową, utrzymaniem, remontem lub napraw urządzeń wodnych;

- 6) dokonywania zmian stosunków wodnych, jeżeli zmiany te nie służą ochronie przyrody lub racjonalnej gospodarce rolnej, leśnej, wodnej lub rybackiej;
- 7) budowania nowych obiektów budowlanych w pasie szerokości 100 m od linii brzegów rzek Rudawy i Sanki oraz zbiorników wodnych - stawów pomiędzy Mydlnikami i Szczyglicami, stawu w Aleksandrowicach, stawów na terenie użytku ekologicznego Uroczysko Podgółogórze w Rząsce, stawu przy ul. Tetmajera w Krakowie i zalewu w Wąwozie Simota, a w odniesieniu do obszarów określonych w załączniku Nr 3a do rozporządzenia w pasie szerokości do 100 m od linii brzegu stawu w Aleksandrowicach oraz w załącznikach Nr 3b i 3c do rozporządzenia w pasie szerokości do 100 m od linii brzegów rzeki Rudawy, z wyjątkiem obiektów służących turystyce wodnej, gospodarce wodnej lub rybackiej;
- 8) likwidowania, zasypywania i przekształcania zbiorników wodnych, starorzeczy oraz obszarów wodnobłotnych;
- 9) wylewania gnojowicy, z wyjątkiem nawożenia własnych gruntów rolnych;
- 10) prowadzenia chowu i hodowli zwierząt metodą bezściółkową;
- 11) organizowania rajdów motorowych i samochodowych.

Zaproponowane wskaźniki powierzchni biologicznie czynnej dotyczące m.in. terenów MN, MNU zostały skorygowane zgodnie z wytycznymi „...z uwagi na konieczność ochrony walorów krajobrazowych, jak i bioróżnorodności **wskazane jest utrzymanie wskaźnika powierzchni biologicznie czynnej przynajmniej na poziomie wynikającym z ustaleń obowiązującego mpzp.**” Wskaźniki powierzchni biologicznie czynnej utrzymują *bioróżnorodność w granicach Parku i są zgodne z zapisami w Planie Ochrony Tenczyńskiego Parku Krajobrazowego, jednocześnie nie wpływają negatywnie na retencję wód opadowych.*

Punktowe formy ochrony przyrody

Na terenie sołectwa Brzoskwinia ustanowiono jedną punktową formę ochrony przyrody, jest to pomnik przyrody źródła Brzoskwiniki. Pomnik ten został ustanowiony Rozporządzeniem Nr 14/02 Wojewody Małopolskiego z dn. 31 stycznia 2002 r. (Dz. Urz. Woj. Małop. Nr 22, poz. 431). Źródło to znajduje się w odległości około 100 metrów w kierunku południowym od głównej drogi przecinającej sołectwo, w jego centralnej części.

4. Potencjalne zmiany stanu środowiska w przypadku braku realizacji projektowanego dokumentu

Poprzez brak realizacji ustaleń ocenianego miejscowego planu zagospodarowania przestrzennego rozumie się sytuację pozostawienia obszarów w dotychczasowym stanie planistycznym. Stan ten jednak nie gwarantuje braku zmian związanych z rozwojem obszarów zabudowy, a niekiedy może sprzyjać ich nieuporządkowanemu (przypadkowemu) rozwojowi, w oderwaniu od uwarunkowań środowiskowych.

Generalnie w przypadku braku realizacji ustaleń projektu MPZP, zagrożenia i oddziaływania w stosunku do środowiska będą się utrzymywały, a lokalnie może dochodzić do ich pogłębienia. Oddziaływania mogą być związane ze stopniowym rozwojem obszarów zabudowy. Wraz z postępującą urbanizacją środowisko przyrodnicze na przedmiotowym terenie pozostaje pod ciągłą presją antropogeniczną. W przypadku braku realizacji planu miejscowego możliwa będzie sytuacja, w której na omawianym obszarze zabudowa będzie rozwijana w sposób przypadkowy i nieukierunkowany, co może wiązać się między innymi z likwidacją roślinności, degradacją gruntu oraz zmianą warunków krajobrazowych. Przyrost nowych terenów zabudowanych, może przyczynić się do pogorszenia warunków aerosanitarnych i akustycznych. W projekcie MPZP wskazano m.in. na konieczność zachowania powierzchni biologicznie czynnych a także wskazuje się na szereg nakazów i zakazów mających na celu ochronę środowiska oraz ochronę walorów kulturowych. Brak wprowadzenia powyższych zapisów jako elementu prawa miejscowego, może prowadzić do rozwoju zabudowy w sposób chaotyczny, niezorganizowany, a tym samym do zmniejszenia się walorów estetycznych i wartości przyrodniczej przedmiotowego terenu.

5. Stan środowiska na obszarach objętych przewidywanym znaczącym oddziaływaniem

W ocenianym projekcie miejscowego planu zagospodarowania przestrzennego przewiduje się przede wszystkim utrzymanie istniejących terenów zabudowy mieszkaniowej i usługowej wraz z towarzyszącymi im terenami infrastruktury komunikacyjnej oraz technicznej. W ramach ocenianego dokumentu utrzymano także w aktualnym zagospodarowaniu liczne tereny biologicznie czynne, w tym tereny rolnicze, tereny zieleni urządzonej a także wykazujące największą wartość przyrodniczą w odniesieniu do analizowanego obszaru - tereny zieleni nieurządzonej oraz tereny lasów, dolesień i wód powierzchniowych śródlądowych.

W graniach omawianego terenu przewidziano wprowadzenie terenów zabudowy mieszkaniowej jednorodzinnej oraz zabudowy mieszkaniowej jednorodzinnej oraz usług (tereny o symbolach **MN, MN1, MN2, MN3, MNU, MN1U i MN2U**) wraz z towarzyszącą infrastrukturą drogową w postaci dróg wewnętrznych, dojazdowych czy lokalnych oraz ciągów pieszo - jezdnych, na obszary biologicznie czynne, jako zagospodarowanie nawiązujące charakterem do sąsiednich obszarów zabudowy - stanowiące niejako ich kontynuację. W stanie istniejącym powierzchnie przewidziane do rozwoju w/w obszarów zabudowy mają charakter użytków rolnych, nieużytków porośniętych roślinnością trawiastą i zielną, lokalnie porośnięte są samosiejkami drzew. Jak wspomniano powyżej,

w ich bezpośrednim sąsiedztwie generalnie znajdują się obszary zabudowane, bądź takie, na których obserwuje się rozwój zabudowy.

W granicach opracowania przewidziano także wprowadzenie przeznaczenia terenów zabudowy zagrodowej (**RM**), na obszary użytkowane rolniczo. Wszystkie przewidziane do rozwoju w/w typu zabudowy tereny, zostały przewidziane do zagospodarowania w obowiązującym studium. W południowo - wschodniej części terenu wprowadzono teren obsługi produkcji w gospodarstwach rolnych i hodowlanych (**ZRU**) - na obszar porośnięty drzewami. Teren ten również został przewidziany pod zagospodarowanie w obowiązującym studium.

Wprowadzenie nowych form zainwestowania na tereny biologicznie czynne będzie związane ze zmianą charakteru zagospodarowania w granicach w/w terenów, a tym samym będzie wiązało się z częściowym usunięciem roślinności, w tym roślinności drzewiastej. Należy jednak podkreślić, iż większość terenów, na których przewiduje się wprowadzenie nowej zabudowy, zostały wskazane pod zagospodarowanie już na etapie obowiązującego MPZP lub/ i studium.

W sposób szczegółowy stan środowiska na terenach objętych projektem miejscowego planu przedstawiono w rozdziale 3.

Oceniany projekt MPZP wskazuje także na szereg zapisów mających na celu minimalizację wpływu na środowisko, w tym z zakresu gospodarki odpadami, gospodarki ściekowej czy z zakresu polityki ochrony środowiska przyrodniczego. Utrzymanie obszarów wolnych od zainwestowania wpisuje się także w założenia obszaru chronionego krajobrazu, którego podstawowym celem ochrony jest także zachowanie korytarzy ekologicznych. Zaproponowane wskaźniki powierzchni biologicznie czynnej z uwagi na konieczność ochrony walorów krajobrazowych, jak i bioróżnorodności są prawidłowe (**utrzymane na poziomie wynikającym z ustaleń obowiązującego mpzp**). Wskaźniki powierzchni biologicznie czynnej utrzymują i zachowują *bioróżnorodność w granicach Parku i są zgodne z zapisami w Planie Ochrony Tenczyńskiego Parku Krajobrazowego, jednocześnie nie wpływają negatywnie na retencję wód opadowych*.

6. Cele ochrony środowiska ustanowione na szczeblu międzynarodowym, wspólnotowym i krajowym, istotne z punktu widzenia projektowanego dokumentu oraz sposoby, w jakich te cele i inne problemy środowiska zostały uwzględnione podczas opracowywania dokumentu

Polityka zagospodarowania przestrzennego powinna przede wszystkim opierać się na podstawowej zasadzie, jaką jest **zrównoważony rozwój**, który w *Raporcie Światowej Komisji ds. Środowiska i Rozwoju Organizacji Narodów Zjednoczonych z 1987 r.* został zdefiniowany jako „*rozwój, w którym potrzeby obecnego pokolenia mogą być zaspokojone bez umniejszania szans przyszłych pokoleń na ich zaspokojenie*”.

Zasada zrównoważonego rozwoju wpisuje się w poszczególne cele ochrony środowiska ustanowione na szczeblu międzynarodowym, wspólnotowym czy krajowym i z punktu widzenia ocenianego dokumentu cele te, należy odczytywać w jej kontekście.

Cele ochrony środowiska mające znaczenie z punktu widzenia ocenianego projektu miejscowego planu zagospodarowania przestrzennego zostały ujęte między innymi w dokumentach przedstawionych poniżej.

Dokumenty szczebla międzynarodowego

- a) *Konwencja o obszarach wodno – błotnych mających znaczenie międzynarodowe, zwłaszcza jako środowisko życiowa ptactwa wodnego (Konwencja Ramsarska)* ratyfikowana przez Polskę w 1978 r., której celem jest ochrona mokradł: jezior, bagien, torfowisk, rzek i innych wód płynących, lagun, raf koralowych wybrzeży i zatok morskich, a ponadto sztucznych zbiorników wodnych jeśli są one ostoją ptaków.
- b) *Konwencja o różnorodności biologicznej (Rio de Janerio)* ratyfikowana przez Polskę w 1995 r., której celem jest m. in. ochrona różnorodności biologicznej na poziomie genetycznym, gatunkowym i ekosystemowym (krajobrazowym) oraz umiarkowane użytkowanie elementów różnorodności biologicznej.
- c) *Konwencja w sprawie ochrony światowego dziedzictwa kulturalnego i naturalnego (Konwencja Paryska)* ratyfikowana przez Polskę w 1976 r., której celem konwencji jest m.in. pobudzenie aktywności narodów do ochrony ich własnego dziedzictwa kulturalnego i naturalnego, wzmocnienie ochrony najcenniejszych obiektów o światowym znaczeniu, organizowanie pomocy intelektualnej, technicznej i finansowej krajom, które pomocy wymagają.
- d) *Konwencja o ochronie wędrownych gatunków dzikich zwierząt (Konwencja Bońska)* ratyfikowana przez Polskę w 1996 r., której celem jest ochrona wodnych i lądowych gatunków zwierząt wędrownych na obszarze całego ich zasięgu.
- e) *Ramowa Konwencja Narodów Zjednoczonych w sprawie zmian klimatu (Konwencja Klimatyczna)* ratyfikowaną przez Polskę w 1994 r., a której celem jest ustabilizowanie koncentracji gazów cieplarnianych w atmosferze na poziomie, który nie powodowałby niebezpiecznych zmian w systemie klimatycznym. Dokument określa zasady, którymi powinny kierować się strony konwencji, aby zrealizować określone cele.

Dokumenty szczebla wspólnotowego

- a) *Konwencja o ochronie gatunków dzikiej flory i fauny europejskiej oraz ich siedlisk (Konwencja Berneńska)* ratyfikowana przez Polskę w 1996 r, a której celem jest zachowanie europejskich gatunków dzikich zwierząt i roślin oraz ich naturalnych siedlisk, zwłaszcza gatunków endemicznych, zagrożonych i ginących.
- b) *Europejska Konwencja Krajobrazowa* ratyfikowana przez Polskę w 2004 r., która dotyczy współdziałania państw na rzecz ochrony, zarządzania i planowania krajobrazu.
- c) *Ramowa Dyrektywa Wodna 2000/60/WE (RDW)* z dnia 23 października 2000 r., która ustanawiająca ramy wspólnotowego działania w dziedzinie polityki wodnej i ma za cel osiągnięcie dobrego stanu wszystkich wód.

- d) *Dyrektywa Parlamentu Europejskiego I Rady 2008/50/WE z dnia 21 maja 2008 r. w sprawie jakości powietrza i czystsze powietrze dla Europy, ustanawiająca cele jakości powietrza na rzecz poprawy stanu zdrowia ludzkiego i jakości środowiska.*
- e) *Dyrektywa 2002/49/WE Parlamentu Europejskiego i Rady z dnia 25 czerwca 2002 r. odnosząca się do oceny i zarządzania poziomem hałasu w środowisku, której celem jest m. in. zdefiniowanie wspólnego podejścia do unikania, zapobiegania lub zmniejszania szkodliwych skutków narażenia na działanie hałasu, a także stworzenie podstawy dla rozwijania środków wspólnotowych w zakresie obniżania hałasu z głównych źródeł.*
- f) *Dyrektywa Rady 92/43/EWG z dnia 21 maja 1992 r. w sprawie ochrony siedlisk przyrodniczych oraz dzikiej fauny i flory, mająca na celu przyczynienie się do zapewnienia różnorodności biologicznej poprzez ochronę siedlisk przyrodniczych oraz dzikiej fauny i flory na europejskim terytorium Państw Członkowskich.*
- g) *Dyrektywa Parlamentu Europejskiego I Rady 2009/147/WE z dnia 30 listopada 2009 r. w sprawie ochrony dzikiego ptactwa (wersja ujednolicona), która odnosi się do ochrony wszystkich gatunków ptactwa występujących naturalnie w stanie dzikim na europejskim terytorium państw członkowskich. Ma ona na celu ochronę tych gatunków, gospodarowanie nimi oraz ich kontrolę i ustanawia reguły ich eksploatacji.*

Dokumenty szczebla krajowego

Cele ochrony środowiska ustanowione na szczeblu międzynarodowym oraz wspólnotowym mają swoje odzwierciedlenie w obowiązującym w kraju ustawodawstwie. Podstawowe akty prawne z zakresu ochrony środowiska mające znaczenie dla oceny projektowanego dokumentu zostały przedstawione w rozdziale 1.2.

Generalnie oceniany projekt miejscowego planu zagospodarowania przestrzennego nie stoi w sprzeczności z celami ochrony środowiska wskazanych powyżej dokumentów. Sposób w jaki realizacja planu wpłynie na poszczególne elementy środowiska został przedstawiony w kolejnych rozdziałach niniejszego opracowania, natomiast sposób w jaki w zapisach planu uwzględniono cele ochrony środowiska został przedstawiony w rozdziale 10.

7. Przewidywane znaczące oddziaływania, w tym oddziaływania bezpośrednie, pośrednie, wtórne, skumulowane, krótkoterminowe, średnioterminowe i długoterminowe, stałe i chwilowe oraz pozytywne i negatywne na środowisko, a także na cele i przedmiot ochrony obszarów Natura 2000 oraz integralność tych obszarów

Oddziaływania na środowisko związane z realizacją ustaleń projektu miejscowego planu zagospodarowania przestrzennego będą przede wszystkim następstwem przewidywanego rozwoju terenów zabudowy mieszkaniowej, usługowej oraz elementów infrastruktury drogowej.

Prognozowane oddziaływania bezpośrednie w rejonie nowo realizowanej zabudowy czy infrastruktury (na etapie realizacji) będą dotyczyły w pierwszej kolejności m. in. lokalnego przekształcenia powierzchni ziemi wraz z szatą roślinną i siedliskami faunistycznymi, emisji zanieczyszczeń atmosferycznych, powstawania ścieków i odpadów czy emisji hałasu i światła. Niemniej jednak należy podkreślić, iż oceniany projekt planu w większości utrzymuje aktualny stan planistyczny, a wprowadzane formy zagospodarowania korespondują z obecnie istniejącymi.

Na etapie realizacji ustaleń planu oddziaływanie krótkotrwałe polegać będzie między innymi na emisji hałasu oraz zanieczyszczeń do powietrza, których źródłem będą maszyny i urządzenia budowlane. Oddziaływanie to będzie związane z budową bądź rozbiórką obiektów a także z realizacją nowych ciągów komunikacyjnych. Oddziaływania te będą miały charakter chwilowy, ograniczony do czasu realizacji poszczególnych etapów inwestycji.

Projektowana infrastruktura drogowa towarzysząca zabudowie, na etapie eksploatacji będzie oddziaływała długotrwałe na tereny przyległe, w zakresie emisji hałasu komunikacyjnego oraz emisji zanieczyszczeń, przy czym stopień tych oddziaływań będzie uzależniony od natężenia ruchu samochodowego. Mając jednak na uwadze fakt, iż tereny w sąsiedztwie których wyznaczono proponowane elementy infrastruktury są już w chwili obecnej w większości zagospodarowane a nowoprojektowane elementy infrastruktury komunikacyjnej mają charakter dróg lokalnych, dojazdowych, wewnętrznych czy ciągów pieszo - jezdnych - przewidziane oddziaływanie nie będzie miało znaczącego charakteru. W zakresie emisji zanieczyszczeń atmosferycznych czy oddziaływania akustycznego, na etapie eksploatacji, przewiduje się długotrwałe oddziaływanie proponowanych do rozwoju terenów zabudowy mieszkaniowej bądź mieszkaniowej i usługowej. Do oddziaływań długotrwałych można zaliczyć także wzrost powstawania zanieczyszczeń sanitarnych oraz odpadów bytowych, powstających na obszarach proponowanych do rozwoju zabudowy, w szczególności o charakterze mieszkaniowym.

Do wtórnych oddziaływań związanych z planowanym zagospodarowaniem terenu można zaliczyć dalszą synantropizację szaty roślinnej w rejonie nowo realizowanej zabudowy.

Wymienione wyżej oddziaływania będą się w mniejszym lub większym stopniu kumulować w środowisku. Nakładanie się wpływów pochodzących z poszczególnych terenów spowoduje wzrost tego oddziaływania. Kumulacji podlegać będzie przede wszystkim hałas, a także emitowane zanieczyszczenia atmosferyczne. Kumulacja ta może mieć miejsce w granicach przedmiotowego terenu jak i na obszarach przyległych. W obszarach już zagospodarowanych, których przeznaczenie zachowano w projekcie planu będzie dochodziło do utrzymywania się

oddziaływań występujących już obecnie, głównie w postaci emisji zanieczyszczeń do powietrza, emisji hałasu i światła, powstawania ścieków i odpadów a także synantropizacji szaty roślinnej.

7.1. Przewidywane oddziaływania na obszary chronione, w tym obszary Natura 2000

Obszary Natura 2000

Przedmiotowy teren zlokalizowany jest poza obszarami skupionymi w europejskiej sieci Natura 2000. Najbliższym obszarem naturowym jest Specjalny Obszar Ochrony Siedlisk „Dolina Sanki” (PLH 120059), położony w odległości około 500 m za południowo - zachodnią granicą opracowania.

W związku z małą skalą zmian w proponowanym zagospodarowaniu omawianego terenu, na którym przewiduje się jedynie lokalne i mało znaczące zmiany, należy przyjąć, iż realizacja planu nie będzie miała wpływu na cele i przedmiot ochrony obszaru naturowego. Należy także podkreślić, iż proponowane do zmiany zagospodarowania tereny nie sąsiadują bezpośrednio z powyższym obszarem Natura 2000.

Obszarowe i punktowe formy ochrony przyrody

Park Krajobrazowy

Cały teren sołectwa Brzoskwinia znajduje się w granicach Tenczyńskiego Parku Krajobrazowego.

W ocenianym dokumencie wskazuje się na występowanie w/w obszaru chronionego. W graniach objętych planem, a tym samym na terenie parku - przewidziano wprowadzenie nowych terenów zabudowy, w tym zabudowy o charakterze mieszkaniowym, zagrodowym czy zabudowy usługowej - w większości w sąsiedztwie obszarów już zainwestowanych. Nowe tereny zabudowy zostały przeznaczone pod zainwestowanie w obowiązującym MPZP i SUIKZP bądź w studium i nawiązują do form zagospodarowania już obecnie funkcjonujących.

W zasięgu parku krajobrazowego utrzymano najcenniejsze powierzchnie biologicznie czynne, w tym tereny lasów, zieleni urządzonej i nieurządzonej czy wód powierzchniowych, realizując tym samym cel ochrony parku krajobrazowego jakim jest ochrona naturalnej różnorodności florystycznej i faunistycznej czy zachowanie naturalnych i półnaturalnych zbiorowisk roślinnych. Utrzymanie obszarów wolnych od zainwestowania wpisuje się także w założenia obszaru chronionego krajobrazu, którego podstawowym celem ochrony jest także zachowanie korytarzy ekologicznych. Zaproponowane wskaźniki powierzchni biologicznie czynnej z uwagi na konieczność ochrony walorów krajobrazowych, jak i bioróżnorodności są prawidłowe (**utrzymane na poziomie wynikającym z ustaleń obowiązującego mpzp**). Wskaźniki powierzchni biologicznie czynnej utrzymują i zachowują *bioróżnorodność w granicach Parku i są zgodne z zapisami w Planie Ochrony Tenczyńskiego Parku Krajobrazowego, jednocześnie nie wpływają negatywnie na retencję wód opadowych.*

W kontekście ochrony wartości przyrodniczych, w ocenianym projekcie planu wskazuje się na ochronę Parku Krajobrazowego “Tenczyński Park Krajobrazowy”, gdzie obowiązują zasady zagospodarowania zgodnie z Rozporządzeniem Wojewody Małopolskiego nr 83/06 z dnia 17 października 2006 r. (Dz. Urz. Woj. Małop. 2006, Nr 655, poz. 3999).

W zakresie terenów 2MN3, 3MN3, 6MN2, 1-6RM, 8RM wskazuje się, że ich przeznaczenie jest zgodne z dokumentem Studium uwarunkowań i kierunków zagospodarowania przestrzennego, które to w Planie Ochrony tereny nie są wskazane jako tereny leżące w strefie wolnej od zabudowy. Nowe tereny zabudowy są zlokalizowane w bezpośrednim sąsiedztwie terenów już zabudowanych lub wskazanych pod zabudowę w obowiązującym planie zagospodarowania przestrzennego, tym samym stanowiąc ich kontynuację lub uzupełnienie spełniając wytyczne Planu Ochrony dot. ustalenia dla terenów zabudowanych i przeznaczonych do zabudowy. W zakresie terenów 1 – 4 RM wskazuje się na ograniczenie terenów od strony północnej tj. poprzez wykluczenie zabudowy na terenach ochrony krajobrazowej wyznaczonych w obowiązującym mpzp (tj. strefy ochrony najwyższych walorów krajobrazowych) zgodnie z zaleceniami Regionalnego Dyrektora Ochrony Środowiska oraz w ciągu widokowym wskazanym na zał. 6 Planu Ochrony. Tym samym ograniczono rozproszenie zabudowy.

Pomnik Przyrody

Na terenie sołectwa Brzoskwinia ustanowiono jedną punktową formę ochrony przyrody, jest to pomnik przyrody źródła Brzoskwinki. Pomnik ten został ustanowiony Rozporządzeniem Nr 14/02 Wojewody Małopolskiego z dn. 31 stycznia 2002 r. (Dz. Urz. Woj. Małop. Nr 22, poz. 431).

W ocenianym projekcie planu uwzględniono w/w pomnik przyrody oraz wskazano, iż dla tej formy ochrony przyrody obowiązuje ochrona Pomnika przyrody „Źródło Brzoskwini” ustanowionego Rozporządzeniem Nr 14/02 Wojewody Małopolskiego z dnia 31 stycznia 2002 r. (Dz. Urz. Woj. Małop. Nr 22, poz.431), dla którego obowiązują przepisy ustawy o ochronie przyrody.

7.2. Przewidywane oddziaływania na powierzchnię ziemi i grunty

Wprowadzenie terenów przeznaczonych pod zabudowę wraz z towarzyszącą infrastrukturą, w miejscu ich realizacji, związane będzie z bezpośrednim i trwałym naruszeniem powierzchni ziemi. W związku z niwelacją powierzchni (wykonywaniu wykopów i przesuwaniu mas ziemnych), lokalizacją fundamentów, bądź podbudowy, a także utworzeniem powierzchni utwardzonych czy szczelnych dojdzie do trwałego przekształcenia powierzchni ziemi. W rejonie prac będzie dochodziło do zdarcia (zebrania), wierzchniej, urodzajnej warstwy gleby i wskutek prac niwelacyjnych lokalnego przemieszania jej poziomów genetycznych. Na skutek wprowadzenia obszarów przeznaczonych pod zabudowę, dojdzie do trwałego zmniejszenia się udziału powierzchni biologicznie czynnych na rzecz powierzchni utwardzonych czy szczelnych. Przyrost powierzchni szczelnych kosztem powierzchni biologicznie czynnych prowadzi będzie w sposób bezpośredni do ograniczenia możliwości infiltracji wód w głąb ziemi. W przypadku przyrostu powierzchni utwardzonych lub szczelnych kosztem obszarów biologicznie czynnych można mówić także o efekcie kumulacji w skali lokalnej z obszarami już zabudowanymi.

Powierzchnie biologicznie czynne na terenach bezpośrednio przylegających do realizowanych obiektów budowlanych będą w czasie budowy podlegały oddziaływaniom mechanicznym na przykład w postaci rozjeżdżania lub wydeptywania. Wraz z naruszeniem powierzchni ziemi, przekształceniom będzie podlegać szata roślinna, która w rejonie budowanych obiektów zostanie trwale usunięta, a na terenach przylegających na skutek oddziaływań mechanicznych będzie zasadniczo podlegała długoterminowej synantropizacji.

Pośrednio do gleb w trakcie realizacji oraz eksploatacji, a więc w perspektywie długoterminowej będą przedostawały się zanieczyszczenia emitowane do atmosfery przez pojazdy i urządzenia spalinowe, a także zanieczyszczenia będące skutkiem ogrzewania budynków poprzez spalanie paliw w kotłowniach.

Niemniej jednak, z uwagi na fakt iż oceniany projekt planu przede wszystkim utrzymuje dotychczasowy sposób zagospodarowania, w mniejszym stopniu wprowadzając nowe formy, oddziaływanie na powierzchnię ziemi i grunty będą miały charakter zjawisk już występujących, a jedynie lokalnie - pogłębiających się.

7.3. Przewidywane oddziaływania na wody powierzchniowe i podziemne

Wody powierzchniowe i podziemne podlegają ochronie na mocy *Ustawy z dnia 27 kwietnia 2001 r. Prawo ochrony środowiska* oraz *ustawy z dnia 20 lipca 2017 r. Prawo Wodne*.

W granicach omawianego terenu głównym elementem sieci hydrograficznej jest Brzoskwinka, przepływająca w centralnej i południowej terenu. W ramach ocenianego projektu planu, w rejonie Brzoskwini, która w centralnej części terenu ma charakter niewielkiego rowu - wyznacza się jednostki **WS** - tereny wód powierzchniowych śródlądowych. Obszary położone w południowej części sołectwa, przez które przepływa Brzoskwinka nie zostały objęte jako tereny wód powierzchniowych, niemniej pozostawiono je obecnym stanie zagospodarowania, bez wprowadzania poza przyrodniczych form zainwestowania. Brzoskwinka poza terenami wyznaczonymi jako **WS** przepływa w rejonie terenów **17R**, **1Z** i **13ZLL**. W zapisach projektu planu nakazuje się utrzymanie i ochronę wód powierzchniowych śródlądowych oznaczonych symbolem **WS** poprzez utrzymanie otuliny biologicznej rzeki oraz występującej w otulinie roślinności wodnej i szuwarowej, a także zachowanie ciągłości cieków wodnych oznaczonych na rysunku planu symbolami **WS**, w tym przy skrzyżowaniach z infrastrukturą drogową. Wskazuje się także na utrzymanie drożności istniejących rowów, cieków wodnych i potoków (zarówno oznaczonych jak i nieoznaczonych na rysunku planu).

Teren opracowania położony jest poza zasięgiem Głównych Zbiorników Wód Podziemnych (GZWP). Mając na uwadze charakter zamierzeń planistycznych oraz zapisy planu mające na celu ochronę środowiska wodnego, należy stwierdzić, iż realizacja analizowanego projektu planu nie będzie miała znaczącego wpływu na wody podziemne. W większości planowane zamierzenia polegają na utrzymaniu istniejącego stanu zagospodarowania a przewidzenie do rozwoju zabudowy tereny zajmują niewielkie powierzchnie. Wyjątek mogą stanowić obszary zabudowy zagrodowej, szczególnie te wyznaczone w północnej części terenu, obejmujące stosunkowo duże powierzchnie. W kontekście możliwości swobodnej infiltracji wód opadowych i roztopowych a co za tym idzie - możliwości zasilania wód podziemnych, należy zaznaczyć, że dla tych terenów określono maksymalny wskaźnik powierzchni zabudowy na poziomie 20% oraz minimalny wskaźnik powierzchni biologicznie czynnej na poziomie 70%. Nie przewiduje się zatem znaczącego przyrostu powierzchni szelnych, a tym samym znaczących zmian w sposobie zasilania poziomów wodonośnych, poprzez swobodną infiltrację wód opadowych w głąb gruntu.

W ocenianym planie wprowadzono także szereg zapisów mających na celu ochronę wód podziemnych przed zanieczyszczeniem, w tym wskazuje się m.in. na nakaz ujęcia i podczyszczenia wód opadowych i roztopowych z powierzchni utwardzonych (dróg i parkingów) do poziomów określonych w przepisach odrębnych.

Mając na uwadze charakter zamierzeń planistycznych oraz zapisy projektu planu mające na celu ochronę środowiska wodnego, należy stwierdzić, iż realizacja analizowanego projektu nie będzie miała znaczącego wpływu na wody podziemne i powierzchniowe. Na etapie realizacji oddziaływanie może być jednakże związane z lokalnym zaburzeniem infiltracji i dróg przepływu wód gruntowych. Przy uwzględnieniu obowiązującego ustawodawstwa oraz zapisów prawa lokalnego, należy stwierdzić, iż realizacja omawianych zamierzeń nie będzie miała znaczącego wpływu na wody powierzchniowe i podziemne.

Strefy ochrony pośredniej ujęć wód powierzchniowych

Całość sołectwa, poza skrajnym północno - zachodnim fragmentem, położona jest w granicach strefy ochrony pośredniej ujęcia wód powierzchniowych rzeki Sanki, strefa obejmuje całość zlewni tej rzeki. Niewielki północno - zachodni fragment terenu zlokalizowany jest w granicach strefy ochrony pośredniej ujęcia wody z rzeki Rudawy.

W ocenianym projekcie MPZP uwzględniono w/w strefy ochrony oraz wskazano na:

- o ochronę strefy ochrony pośredniej ujęcia wody z rzeki Sanki, gdzie obowiązują zasady zagospodarowania zgodnie z Rozporządzeniem nr 5/2012 Dyrektora Regionalnego Zarządu Gospodarki Wodnej w Krakowie z dnia 7 sierpnia 2012 r. w sprawie ustanowienia strefy ochronnej dla ujęcia wody powierzchniowej z rzeki Sanki na potrzeby Miejskiego Przedsiębiorstwa Wodociągów i Kanalizacji S.A. w Krakowie;
- o ochronę strefy ochrony pośredniej ujęcia wody z rzeki Rudawy, gdzie obowiązują zasady zagospodarowania zgodnie z Rozporządzeniem nr 1/2011 Dyrektora Regionalnego Zarządu Gospodarki Wodnej w Krakowie z dnia 6 lipca 2011 r. w sprawie ustanowienia strefy ochronnej dla ujęcia wody powierzchniowej z rzeki Rudawy na potrzeby Miejskiego Przedsiębiorstwa Wodociągów i Kanalizacji S.A. w Krakowie, które zostało zmienione Rozporządzeniem Dyrektora Regionalnego Zarządu Gospodarki Wodnej nr 4/2011 z dnia 12 października 2011 r.

Dla powyższych stref obowiązują wymienione we właściwych dla danej strefy rozporządzeniach zakazy. Proponowane w ocenianym projekcie planu zagospodarowanie, przy uwzględnieniu zapisów mających na celu ochronę środowiska naturalnego oraz przepisów zawartych w obowiązującym ustawodawstwie, nie stoi w sprzeczności z ograniczeniami ustalonymi dla w/w stref ochrony pośredniej.

7.3.1. Wpływ na Jednolite Części Wód

Teren objęty opracowaniem należy do zlewni dwóch Jednolitych Części Wód Powierzchniowych (JCWP). Przeważająca część obszaru należy do zlewni JCWP o nazwie „Sanka” i kodzie PLRW 20007213589. Ma ona status silnie zmienionej części wód, jej stan ekologiczny został określony jako zły, a możliwość osiągnięcia celów środowiskowych zagrożona. Skrajnie północno - zachodnia część terenu opracowania należy do zlewni JCWP o nazwie „Rudawa od Raclawki do ujścia” i kodzie PLRW 20009213699. Ma ona status silnie zmienionej części wód, jej stan ekologiczny został określony jako zły, a możliwość osiągnięcia celów środowiskowych zagrożona.

Teren opracowania zlokalizowany jest w zasięgu dwóch Jednolitych Części Wód Podziemnych (JCWPd)Przeważające część terenu położona jest w zasięgu JCWPd nr 147 o kodzie PLGW2000147. Zgodnie

z Aktualizacją Planu Gospodarowania Wodami na obszarze dorzecza Wisły jej stan ilościowy i chemiczny został określony jako dobry, a ocena ryzyka nieosiągnięcia celów środowiskowych została określona jako zagrożona. Niewielki, północno - zachodni fragment terenu położony jest w zasięgu JCWPd nr131 o kodzie PLGW2000131. Zgodnie z Aktualizacją Planu Gospodarowania Wodami na obszarze dorzecza Wisły jej stan ilościowy i chemiczny został określony jako dobry, a ocena ryzyka nieosiągnięcia celów środowiskowych została określona jako niezagrożona.

Realizacja ustaleń projektu planu będzie związana z oddziaływaniem przede wszystkim o charakterze lokalnym. W większości planowane zamierzenia polegają na utrzymaniu istniejącego stanu zagospodarowania a przewidzenie do rozwoju zabudowy tereny zajmują generalnie niewielkie powierzchnie. W ocenianym planie uwzględniono zapisy służące ochronie wód powierzchniowych i podziemnych. W granicach omawianego terenu, przez jego centralną i południową część przepływa Brzoskwinka, stanowiąca ciek istotny z punktu widzenia JCWP „Sanka” i kodzie PLRW 20007213589. Ciek ten został uwzględniony w projekcie MPZP (w części centralnej, w rejonie cieku wyznacza się tereny **WS**, w części południowej - tereny rolne, lasów i zalesień). Projektowane zmiany zagospodarowania, polegające na wprowadzeniu nowej zabudowy, nie będą związane z bezpośrednią ingerencją w/w ciek. W ocenianym projekcie wskazuje się także na nakaz utrzymania i ochrony wód powierzchniowych śródlądowych oznaczonych symbolem **WS** poprzez: utrzymanie otuliny biologicznej rzeki oraz występującej w otulinie roślinności wodnej i szuwarowej oraz zachowanie ciągłości cieku wodnego oznaczonego na rysunku planu symbolami **WS**, w tym przy skrzyżowaniach z infrastrukturą drogową, a także wskazuje się na utrzymanie drożności istniejących rowów, cieków wodnych i potoków (zarówno oznaczonych jak i nieoznaczonych na rysunku planu). W związku z powyższym proponowane zmiany zagospodarowania nie będą w sposób bezpośredni oddziaływały na w/w JCWP. Realizacja miejscowego planu przy uwzględnieniu wspomnianych zapisów oraz obowiązującego ustawodawstwa nie będzie miała znaczącego wpływu na stan Jednolitych Części Wód Powierzchniowych i Podziemnych, ani na możliwość utrzymania bądź osiągnięcia ich celów środowiskowych.

7.4. Przewidywane oddziaływania na powietrze

Realizacja przewidzianych w projekcie przeznaczeń terenu będzie związana z emisją zanieczyszczeń do powietrza atmosferycznego.

Na etapie budowy źródłem emisji zanieczyszczeń do powietrza będą pojazdy i budowlane maszyny spalinowe. Emisja ta jednak będzie miała charakter niezorganizowany i ograniczony do czasu trwania etapu budowy. Ponieważ realizacja poszczególnych obiektów w ramach planowanych jednostek zabudowy będzie rozciągnięta w czasie jednostkowe efekty emisji do powietrza na etapie realizacji nie będą się kumulowały, a co tym idzie nie będą miały znacząco negatywnego wpływu na ogólny stan aerosanitarny powietrza.

Na etapie eksploatacji emisja do powietrza atmosferycznego będzie związana ze spalaniem paliw w kotłowniach i potencjalnym pojawianiem się zjawiska tak zwanej „niskiej emisji”. Ze względu na przewidywany przyrost terenów zabudowy w granicach planu, nieuniknione jest zjawisko wzrostu emisji zanieczyszczeń do powietrza i lokalnego pogarszania się warunków aerosanitarnych. Efekt emisji z poszczególnych obiektów będzie się

lokalnie kumulował. Nie mniej jednak przeciwdziałaniu i ograniczaniu emisji zanieczyszczeń atmosferycznych będą służyły zapisy ujęte w projekcie planu.

Innym źródłem emisji do powietrza będzie ruch kołowy odbywający się po lokalnych drogach. Można spodziewać się, iż wraz z potencjalnym wzrostem terenów mieszkaniowych bądź usługowych wzrośnie liczba pojazdów, a co za tym idzie także ilość zanieczyszczeń pochodzących ze źródeł komunikacyjnych.

Wartym podkreślenia faktem jest to, iż z uwagi na swoje położenie, ukształtowanie terenu oraz obecność rozległych kompleksów rolnych i innych terenów biologicznie czynnych, teren sołectwa Brzoskwinia charakteryzuje się dobrymi warunkami przewietrzania. Realizacja zamierzeń planistycznych przy uwzględnieniu zapisów obowiązującego prawa nie będzie miała zatem znaczącego wpływu na ogólny stan aerosanitarny powietrza w rejonie sołectwa czy też gminy.

7.5. Przewidywane oddziaływania na ludzi

Oddziaływanie na ludzi związane z realizacją ustaleń planu sprowadza się zasadniczo do wpływu na stan aerosanitarny powietrza, na klimat akustyczny oraz warunki w zakresie promieniowania niejonizującego. Pozostałe aspekty, jak na przykład samopoczucie w kontekście estetyki determinowane kształtowaniem otoczenia i krajobrazu, mają charakter silnie subiektywny w związku z czym trudno jest je wymiennie ocenić.

Zagrożenie powodziowe

Przedmiotowy teren pozostaje poza zasięgiem obszarów zagrożonych wodami powodziowymi o prawdopodobieństwie wystąpienia $Q=1\%$.

Osuwiska i tereny zagrożone ruchami masowymi

Zgodnie z danymi udostępnionymi przez Państwowy Instytut Geologiczny, Państwowy Instytut Badawczy, w granicach opracowania, nie wskazuje się na występowanie naturalnych zagrożeń geologicznych w postaci osuwisk oraz terenów zagrożonych ruchami masowymi ziemi.

Zgodnie z danymi udostępnionymi przez Urząd Gminy, w południowej części terenu o symbolu **17MU** - w rejonie domu nr 2, rozwinęło się osuwisko obejmujące skarpę za budynkiem. Dla w/w osuwiska sporządzono kartę dokumentacyjną osuwiska, gdzie zalecono wykonanie szybkiej stabilizacji skarpy oraz wykonanie odpowiedniego drenażu.

W/w osuwisko zostało uwzględnione w ocenianym dokumencie, a jego zasięg zaznaczono na rysunku planu. W jego rejonie wskazuje się na zakaz wznoszenia obiektów budowlanych, zakaz prowadzenia robót ziemnych mogących wywoływać procesy osuwiskowe oraz nakaz odprowadzenia wód opadowych poza osuwiska.

Warunki aerosanitarnie

Jak wspomniano w poprzednim rozdziale, realizacja nowej zabudowy, będzie związaną z emisją zanieczyszczeń do powietrza atmosferycznego, przede wszystkim na etapie budowy. Z uwagi na obecne zagospodarowanie w omawianych granicach, stan aerosanitarny determinowany jest przez czynniki wewnętrzne, ale

także poprzez zanieczyszczenia nawiewane z terenów przyległych. Omawiany teren charakteryzuje się ponadto dobrymi warunkami przewietrzania. Do lokalnych emitorów zaliczają się źródła liniowe, takie jak ciągi komunikacyjne, w tym przede wszystkim autostrada A4. W okresie zimowo - jesiennym, zwłaszcza w rejonie zabudowy nie ujętej w sieci centralnego ogrzewania, dochodzi dodatkowo do emisji szkodliwych związków (efekt tzw. „niskiej emisji”).

Na etapie realizacji zamierzeń planistycznych, związanych z rozwojem zabudowy i infrastruktury, wpływ na warunki aerostanitarne będzie miał przede wszystkim czasowy wzrost emisji substancji, związany z pracą maszyn budowlanych czy ruchem pojazdów kołowych, dostarczających materiały budowlane w rejon placów budowy. Wszelkie prace ziemne, związane np. z niwelacją terenu czy tworzeniem wykopów, powiązane są z emisją zanieczyszczeń pyłowych. Jednakże, jak już wspomniano powyżej, sytuacja ta dotyczy etapu realizacji, a więc jej oddziaływanie będzie miało nijako wymiar krótkoterminowy.

Oceniany plan wprowadza zapisy mające na celu ochronę powietrza w tym m.in.: dopuszcza realizację urządzeń do pozyskiwania energii ze źródeł odnawialnych jak kolektory słoneczne, pompy ciepła i ogniwa fotowoltaiczne o mocy nieprzekraczającej 100 kW, z zastrzeżeniem lokalizacji urządzeń wytwarzających energię z odnawialnych źródeł energii o mocy nie większej niż moc mikroinstalacji w rozumieniu przepisów odrębnych, z wyłączeniem urządzeń i obiektów wykorzystujących energię wiatru. Ponadto, w zapisach projektu MPZP ustala się zasady zaopatrzenia w ciepło, poprzez ogrzewanie obiektów budowlanych z indywidualnych lub grupowych źródeł ciepła zasilanych energią elektryczną lub gazem.

Klimat akustyczny

Określone tereny podlegają ochronie przed hałasem na mocy *Rozporządzenia Ministra Środowiska z dnia 14 czerwca 2007 r. w sprawie dopuszczalnych poziomów hałasu w środowisku* (tekst jednolity Dz.U. 2014, poz. 112). Dopuszczalne poziomy hałasu obowiązujące na poszczególnych terenach w myśl w/w rozporządzenia zostały przedstawione w poniższej tabeli.

Tabela 1 Dopuszczalne poziomy hałasu w środowisku powodowanego przez poszczególne grupy źródeł hałasu, z wyłączeniem hałasu powodowanego przez starty, lądowania i przeloty statków powietrznych oraz linie elektroenergetyczne wyrażone wskaźnikami L_{DWN} i L_N , które to wskaźniki mają zastosowanie do prowadzenia długookresowej polityki w zakresie ochrony przed hałasem

L.p.	Rodzaj terenu	Dopuszczalny długookresowy średni poziom dźwięku A w dB			
		Drogi lub linie kolejowe		Pozostałe obiekty i działalność będące źródłem hałasu	
		L_{DWN} przedział czasu odniesienia równy wszystkim dobom w roku	L_N przedział czasu odniesienia równy wszystkim porom nocy	L_{DWN} przedział czasu odniesienia równy wszystkim dobom w roku	L_N przedział czasu odniesienia równy wszystkim porom nocy
1.	a) Strefa ochronna „A” uzdrowiska b) Tereny szpitali poza miastem	50	45	45	40
2.	a) Tereny zabudowy	64	59	50	40

	mieszkaniowej jednorodzinnej b) Tereny zabudowy związanej ze stałym lub czasowym pobytem dzieci i młodzieży c) Tereny domów opieki społecznej d) Tereny szpitali w miastach				
3.	a) Tereny zabudowy mieszkaniowej wielorodzinnej i zamieszkania zbiorowego b) Tereny zabudowy zagrodowej c) Tereny rekreacyjno-wypoczynkowej d) Tereny mieszkaniowo-usługowe	68	59	55	45
4.	Tereny w strefie śródmiejskiej miast powyżej 100 tys. mieszkańców	70	65	55	45

Zasadniczym czynnikiem kształtującym klimat akustyczny w granicach obszaru objętego MPZP jest hałas komunikacyjny, związany z ruchem kołowym odbywającym się przede wszystkim po autostradzie A4, przebiegającej przez południowo - zachodnią część opracowania. Zgodnie z mapami akustycznymi, udostępnionymi w ramach *Programu ochrony przed hałasem* (2012 r. i 2017 r.) na stronach Małopolskiej Infrastruktury Informacji Przestrzennej, w rejonie sołectwa Brzoskwinia podochodzi do przekroczeń normatywnych poziomów dźwięku zarówno w porze dziennej jak i nocnej. Dotyczy to jedynie południowo - zachodniej części sołectwa. Zgodnie z w/w mapami, poziom dźwięku dla wskaźnika L_{DWN} (przedział czasu odniesienia równy wszystkim dobom w roku) w południowej części sołectwa, na terenach zabudowanych bądź przeznaczonych pod zabudowę osiąga od 64 - 68 dB. Dla wskaźnika L_N (w porze nocnej) poziom hałasu na tych terenach osiąga 59 - 68 dB. Przekroczenia dopuszczalnych norm hałasu dotyczą południowo - zachodniej części terenu zabudowy mieszkaniowej jednorodzinnej o symbolu **11MN** oraz południowo - zachodniej części terenu zabudowy mieszkaniowej jednorodzinnej i usługowej o symbol **1MN1U**. W przypadku drugiego z wymienionych terenów, należy zaznaczyć, że jest on już w stanie obecnym zagospodarowany a w rejonie, na którym - zgodnie z danymi archiwalnymi - dochodzi do przekroczeń poziomu dźwięku, istnieje zabudowa. Teren **11MN** został przeznaczony do zabudowy w obowiązujących dokumentach planistycznych, tj. MPZP oraz SUIKZP. Przekroczenia hałasu obejmują zasięgiem jedynie jego niewielki południowo - zachodni fragment.

Kolejnym źródłem hałasu jest transport lotniczy, odbywający się w rejonie Międzynarodowego Portu Lotniczego im Jana Pawła II w Krakowie – Balicach. Zgodnie z mapami akustycznymi, udostępnionymi w ramach *Programu ochrony przed hałasem* na stronach Małopolskiej Infrastruktury Informacji Przestrzennej, w granicach sołectwa Brzoskwinia nie odnotowano przekroczonych wartości dźwięku, którego źródłem jest ruch lotniczy

Lokalnie klimat akustyczny kształtowany jest także przez hałas bytowy, hałas pochodzący z pracy maszyn rolniczych czy związany z ruchem kołowym odbywającym się po lokalnych drogach.

W związku z stosunkowo niewielkimi zmianami zagospodarowania w stosunku do stanu istniejącego, polegającymi głównie na wprowadzeniu obszarów zabudowy w dowiązaniu do stanu istniejącego, nie przewiduje się znaczącego wzrostu poziomu hałasu w omawianych granicach, a hałas przenikający do środowiska nie będzie stanowił znaczącego źródła uciążliwości. W związku z realizacją nowych obszarów zabudowy, może lokalnie dochodzić do zwiększania się ruchu kołowego. Niemniej jednak, przyrost nowych terenów zabudowy jest relatywnie niewielki, tym samym nie przewiduje się znaczącego wzrostu oddziaływania akustycznego.

W zakresie ochrony przed hałasem oceniany projekt planu ustala:

- 1) dla terenów **MN, MN1, MN2, MN3** ustala się kwalifikację jako tereny przeznaczone pod zabudowę mieszkaniową;
- 2) dla terenów **MNU, MN1U, MN2U, MN3U** ustala się kwalifikację jako tereny przeznaczone na cele mieszkaniowo-usługowe;
- 3) dla terenów **SU** ustala się kwalifikację jako tereny przeznaczone pod budynki związane ze stałym lub czasowym pobytem dzieci i młodzieży;
- 4) dla terenów **US** i **ZP** ustala się kwalifikację jako tereny przeznaczone na cele rekreacyjno-wypoczynkowe;
- 5) dla pozostałych terenów ochrona przed hałasem winna być zapewniona w ramach realizowanego przedsięwzięcia inwestycyjnego.

Promieniowanie niejonizujące

Przewidziana i dopuszczona w planie do budowy bądź przebudowy infrastruktura jak np. sieci energetyczne, stacje transformatorowe, jest źródłem promieniowania elektromagnetycznego, które może potencjalnie oddziaływać na ludzi. W ocenianym projekcie planu nie wprowadzono bezpośrednich zapisów służących eliminacji tego zjawiska. Wskazuje się natomiast na zapis ustalający zakaz lokalizacji nowych przedsięwzięć z zakresu usług komercyjnych lub/i publicznych mogących potencjalnie znacząco oddziaływać na środowisko, w granicach terenów o symbolach **MN, MN1, MN2, MN3, MNU, MN1U, MN2U** lub **MN3U**.

7.6. Przewidywane oddziaływania na rośliny, zwierzęta i różnorodność biologiczną

Dziko występujące rośliny i zwierzęta podlegają ochronie na mocy *Ustawy z dnia 16 kwietnia 2004 r. o ochronie przyrody* oraz rozporządzeń wykonawczych.

Zgodnie z zapisami w/w ustawy ochrona gatunkowa ma na celu zapewnienie przetrwania i właściwego stanu ochrony dziko występujących na terenie kraju lub innych państw członkowskich Unii Europejskiej rzadkich, endemicznych, podatnych na zagrożenia i zagrożonych wyginięciem oraz objętych ochroną na podstawie przepisów umów międzynarodowych, których Rzeczpospolita Polska jest stroną, gatunków roślin, zwierząt i grzybów oraz ich siedlisk i ostoi, a także zachowanie różnorodności gatunkowej i genetycznej.

Przewidywane oddziaływanie na biosferę wynikające z realizacji ocenianego dokumentu, a polegające przede wszystkim na rozwoju terenów zabudowy mieszkaniowej i usługowej oraz realizacji towarzyszącej w/w terenom

infrastruktury drogowej, będzie związane naruszeniem i zajęciem wierzchniej warstwy gruntów, a co za tym idzie przekształceniem lokalnej pokrywy roślinnej, a w konsekwencji również siedlisk faunistycznych. Szata roślinna na powierzchniach przeznaczonych pod realizację zabudowy czy też dróg zostanie praktycznie trwale usunięta. Szata roślinna w rejonie terenów przeznaczonych pod zagospodarowanie ma charakter użytków rolnych, zbiorowisk trawiastych bądź nieużytków, z porastającymi pojedynczymi krzewami i samosiejkami drzew. Tereny te noszą wyraźne ślady działalności antropogenicznej. Wprowadzenie nowych form zainwestowania będzie związane ze zmianą charakteru zagospodarowania poszczególnych terenów, a tym samym będzie wiązało się także z usunięciem roślinności drzewiastej.

Należy jednak podkreślić, iż tereny te zostały wskazane pod zagospodarowanie w obowiązującym MPZP bądź/ i w zmianie studium, jak również, należy podkreślić, iż w analizowanym projekcie planu wprowadza się zapisy minimalizujące potencjalne niekorzystne oddziaływanie, w tym m.in. wskazuje się na maksymalną powierzchnię zabudowy czy minimalny odsetek powierzchni biologicznie czynnych. Pomimo, iż porastające w granicach terenów przeznaczonych pod zabudowę niewielkie skupiska zadrzewień stanowią potencjalną ostoję dla występującej tu fauny, w tym m.in. dla ptactwa, przewidziana potencjalna wycinka dla funkcjonowania ogólnego systemu przyrodniczego gminy i terenu planu, będzie oddziaływaniem mało znaczącym. W granicach objętych planem zachowano najcenniejsze skupiska zieleni wysokiej m.in. w postaci wyznaczonych terenów lasów i zalesień. W związku z powyższym, realizacja założeń planu nie będzie prowadziła do znaczącego ograniczenia powierzchni biologicznie czynnych w omawianych granicach i mimo zmniejszenia odsetka terenów zielonych, omawiany obszar zachowa wewnętrzny układ przyrodniczy.

Wraz z naruszeniem szaty roślinnej, przekształceniom będą podlegały siedliska faunistyczne. Lokalnie zostanie więc ograniczona ich powierzchnia, a zamieszkujące je gatunki zwierząt, zostaną wyparte na skutek zajmowania ich siedlisk na potrzeby zabudowy na tereny sąsiednie. Niemniej jednak w ocenianym projekcie MPZP, zostaną zachowane znaczne powierzchnie biologicznie czynne, mogące w dalszym ciągu pełnić funkcję ostoi dla zamieszkujących teren gatunków zwierząt.

Z uwagi na uwarunkowania środowiskowe, przeznaczone pod rozwój zabudowy siedliska, a wraz nimi gatunki zwierząt czy roślin występują stosunkowo często w skali gminy, w większości mają też charakter synantropów związanych z polami uprawnymi czy osadami ludzkimi. Z tego też względu, pomimo jednostkowego oddziaływania ocenianego dokumentu, nie przewiduje się znacząco negatywnego wpływu na różnorodność biologiczną w skali gminy czy też regionu, który odznacza się wysokim walorami przyrodniczymi, w tym znaczną ilością obszarów chronionych, stanowiących ostoje florystyczno - faunistyczne. Warto podkreślić, że przewidywane przeznaczenia terenów nie będą realizowane skokowo (nagle), ale w rozciągnięciu w czasie. Z tego względu w granicach objętych opracowaniem nie dojdzie do nagłego przekształcenia siedlisk. Ponadto z tego też względu, aktualnie trudno jest precyzyjnie określić jakie gatunki w danym miejscu i czasie będą podlegały presji. Oddziaływanie na faunę lokalnie będzie się również przejawiało w przypadkowym jej płoszeniu i powstawaniu efektu barierowego w sąsiedztwie obszarów zabudowy, ze względu na ruch, oświetlenie oraz emisję dźwięków (hałas). Jest to jednak zjawisko

powszechne, towarzyszące obecności i działalności człowieka w środowisku, a w analizowanym przypadku nie przewiduje się znacząco negatywnego wpływu na stan populacji gatunków fauny w skali regionu.

7.6.1. Wpływ na teriologiczne korytarze ekologiczne

Teren sołectwa Brzoskwinia położony jest poza zasięgiem głównych korytarzy migracji wyznaczonych na terenie Polski

Zgodnie z danymi prezentowanymi przez Regionalną Dyрекcję Ochrony Środowiska w Krakowie, w południowo - zachodniej, centralnej oraz w północno - wschodniej części omawianego terenu, na podstawie obowiązujących dokumentów planistycznych, wyznaczono szlak migracji. Obejmują on głównie tereny biologicznie czynne, w tym tereny rolne oraz tereny leśne. W południowo - zachodniej i północno - wschodniej części sołectwa wyznacza się obszary koncentracji zwierzyny, tj. dzika. Generalnie w zasięgu wyznaczonych szlaków migracji utrzymano w większości tereny biologicznie czynne - umożliwiające swobodne przemieszczanie się zwierząt, w tym tereny rolne, tereny lasów, dolesień bądź zieleni urządzonej. W części szlaku migracji, który obejmuje południową część sołectwa, wyznaczono tereny zabudowy mogące potencjalnie zawęzić światło korytarza. Niemniej planowane zagospodarowanie nie spowoduje zamknięcia się korytarza a tym samym nie doprowadzi do braku możliwości swobodnego przemieszczania się zwierząt w rejonie sołectwa. Potencjalnie problemowe może być wprowadzenie terenów o symbolach **12 - 14MN3** a także terenu **2MN2**, gdzie nowo zaprojektowana zabudowa może ograniczyć wykorzystywane do przemieszczania się powierzchnie biologicznie czynne. Niemniej w rejonie w/w terenów już istnieją obiekty budowlane a także należy podkreślić, iż wszystkie zaproponowane w projekcie planu nowe tereny zabudowy, zostały już przewidziane w obowiązującym planie i studium bądź studium.

7.7. Przewidywane oddziaływania na zasoby naturalne

7.7.1. Lasy ochronne

Lasy ochronne podlegają ochronie na mocy *Ustawy z dnia 28 września 1991 r. o lasach*.

W północnej części sołectwa występują lasy ochronne o kategorii lasów ochronnych w miastach i wokół miast. W ocenie MPZP w/w lasy zostały zachowane w ramach terenu **7ZL**.

7.7.2. Grunty rolne i leśne

Ochrona gruntów leśnych oraz gruntów rolnych wynika m.in. z *Ustawy z dnia 3 lutego 1995 r. o ochronie gruntów rolnych i leśnych*.

W granicach terenu występują obszary leśne. Lasy gospodarcze w granicach opracowania stanowią własność prywatną, gminną bądź pozostają w zarządzie PGL Lasów Państwowych, Nadleśnictwa Krzeszowice. Powyższe tereny leśne zostaną zachowane w stanie istniejącym, a w ich zasięgu nie przewiduje się wprowadzenia zabudowy.

W granicach analizowanego terenu przewiduje się lokalnie wprowadzenie zabudowy wraz z infrastrukturą drogową na obszarze użytków rolnych. Zgodnie z obowiązującym ustawodawstwem, wprowadzenie terenów zabudowy na obszary rolne będzie wymagało zmiany przeznaczenia terenów na cele nierolnicze.

7.7.3. Złoże kopalin

Złoże surowców mineralnych podlegają ochronie na mocy Ustawy z dnia 9 czerwca 2011 r. *Prawo geologiczne i górnicze*.

W granicach opracowania nie występują złoża kopalin.

7.8. Przewidywane oddziaływania na krajobraz

Cały teren sołectwa Brzoskwinia znajduje się w granicach Tenczyńskiego Parku Krajobrazowego. Omawiany teren odznacza się wysokimi walorami krajobrazowymi. Na jego atrakcyjność wpływa przede wszystkim urozmaicona rzeźba terenu, charakteryzująca się obecnością wyniesień oraz wcinających się dolin - w tym doliny Brzoskwinki, obecność odśnieżyć skał jurajskich a także obecność licznych obszarów zielonych oraz elementów sieci hydrograficznej.

W projekcie planu przewidziano zapisy służące ochronie i ograniczeniu wpływu na wartości estetyczne w granicach opracowania, określające między innymi ilość minimalnego odsetka powierzchni biologicznie czynnych, a także zasady określające parametry zabudowy. Nowowprowadzane tereny zabudowy zaplanowano w rejonie obszarów już zagospodarowanych. Ich realizację będzie stanowiła niejako kontynuację istniejącej zabudowy.

Analiza wpływu ustaleń przedmiotowego planu pod kątem ustaleń planu ochrony dla Tenczyńskiego Parku Krajobrazowego oraz zakazów wynikających z Uchwały nr XXXVIII/575/17 Sejmiku Województwa Małopolskiego z dnia 3 lipca 2017 roku w sprawie ustanowienia planu ochrony dla Tenczyńskiego Parku Krajobrazowego (Dz. Urz. Woj. Malop. rok 2017, poz. 4991) oraz Rozporządzenie Wojewody Małopolskiego nr 83/06 z dnia 17 października 2006 roku w sprawie Tenczyńskiego Parku Krajobrazowego (Dz. Urz. Woj. Malop. Nr 655, poz. 3999) w treści ustaleń planu w celu ochrony bioróżnorodności w granicach Parku, uwzględniając Plan Ochrony Tenczyńskiego Parku Krajobrazowego, zaproponowano :

- **1US** – obecny zasięg terenu wg stanu istniejącego, po wprowadzonych korektach zapewni pas korytarza migracji dla zwierząt, wprowadzając przeznaczenie ZP – zgodnie z przeznaczeniem w obowiązującym mpzp (uchwała nr XXVIII/161/04 Rady Gminy Zabierzów z dnia 15.04.2004 r.). Jednocześnie uwzględnia przebieg korytarza migracyjnego wskazanego w Planie ochrony TPK (zał. nr 7), w taki sposób aby zachowana została możliwość migracji wzdłuż autostrady (np. poprzez ograniczenie możliwości zainwestowania i grodzenia w pasie o szerokości co najmniej 50 m.), co zostało wskazane w Prognozie oddziaływania na środowisko. Zakres dopuszczeń wskazanych w planie terenów ZP obecnie nie wykracza poza ustalenia Studium.
- **1U** – teren uwzględnia zapisy studium, działka ta od lat jest użytkowana rolniczo i nie stanowi ona ostoi dla zwierząt; Uprzejmie zwracam również uwagę na bezpośrednie położenia przy autostradzie oraz brak istotnych walorów przyrodniczych.

- **2RU** – na zał. 4 Planu Ochrony teren oznaczony jako obszar zabudowany, nie wskazany jako obszar chroniony przed zabudową (teren w Studium i obowiązującym mpzp wskazany jako RU);
- **16MN3** – tereny w dokumencie Studium są oznaczone jako **Mnw – tereny z przewagą zabudowy mieszkaniowej jednorodzinnej**, obecnie ww. przeznaczenia są zgodnie ze Studium,
- **2MN2** – zostawienie terenu bez zmian, na zał. 4 Planu Ochrony teren oznaczony jako obszar zabudowany, nie wskazany jako obszar chroniony przed zabudową. Poszerzenie w stosunku do obowiązującego mpzp o 1 działkę, ale zgodnie ze Studium. Wskazana działka w Planie ochrony nie jest zlokalizowana ani jako obszar zabudowany, ani jako chroniony przed zabudową;
- **2MN3, 3MN3, 1- 6RM, 8RM** – zostawienie terenów bez zmian, ale zwiększono wskaźnik pow. biologicznie czynnej; Tym samym w zakresie ograniczania zasięgu terenów przeznaczonych pod zabudowę zagrodową (**m.in tereny 1-4RM cyt.** należy ograniczyć zasięg terenów przeznaczonych pod zabudowę zagrodową (m.in tereny 1-4 RM) co najmniej poprzez wykluczenie zabudowy na terenach ochrony krajobrazowej wyznaczonych w obowiązującym mpzp oraz na terenach zadrzewionych, ww. proponuje się zostawić tak jak wskazano powyżej.
- **17MN3** – zostawienie terenu bez zmian, na zał. 4 Planu Ochrony teren nie jest wskazany ani jako obszar zabudowany, ani jako chroniony przed zabudową;
- **6MN2** – z zostawienie terenu bez zmian, na zał. 4 Planu Ochrony teren oznaczony jako obszar zabudowany.
- **1MN -13MN**: zmiana wskaźnika pow. biologicznie czynnej na poziomie wynikającym z ustaleń obowiązującego mpzp tj. (M1) – 40%.
- **1MN1 – 17MN1**: zmiana wskaźnika pow. biologicznie czynnej na poziomie wynikającym z ustaleń obowiązującego mpzp tj. (M2) – 50%.
- **1MN2 – 8MN2**: zmiana wskaźnika pow. biologicznie czynnej na poziomie wynikającym z ustaleń obowiązującego mpzp tj. (M3) – 60%.
- **1MNU – 30MNU**: zmiana wskaźnika pow. biologicznie czynnej na poziomie wynikającym z ustaleń obowiązującego mpzp tj. M1U – 20%.
- **1MN1U – 4MN1U**: zmiana wskaźnika pow. biologicznie czynnej na poziomie wynikającym z ustaleń obowiązującego mpzp tj. M2U – 30%.

Tym samym analiza ww. terenów wskazuje, iż zrezygnowano z wyznaczania nowych terenów inwestycyjnych lub znacznie ograniczono ich zasięg „w obszarach chronionych przed zabudową” wskazanych w Planie ochrony TPK (zał.4) oraz wprowadzono zwiększone wskaźniki terenów pow. biologicznie czynnego na poziomie wynikającym z ustaleń obowiązującego mpzp, co z przyrodniczego punktu widzenia uznaje się za prawidłowe. Pozostawiona zostanie wystarczająca ilość powierzchni biologicznie czynnych w terenach zabudowanych, co w żaden sposób nie wpłynie negatywnie na retencję wód opadowych, która ma znaczenie zarówno dla zachowania bioróżnorodności jak i dla zapewnienia dobrych warunków życia mieszkańców. Jednocześnie zaproponowane zmiany są zgodne ze wskazaniami w planie ochrony, gdzie uwzględniono korytarze ekologiczne, a ustalenia dla terenów znajdujących się w ich obrębie wskazują na zachowanie ich drożności umożliwiające swobodną migrację zwierząt poprzez wprowadzenie terenów biologicznie czynnych i ograniczeń jw. W projekcie planu miejscowego, zarówno w części

tekstowej jak i graficznej uwzględniono przebieg korytarzy ekologicznych wskazanych na załącznikach Nr 5 i Nr 7 planu ochrony. Jednocześnie zaproponowane zmiany uwzględnią zawarte wytyczne w planie ochrony odnoszące się do ustaleń dla terenów zabudowanych i przeznaczonych do zabudowy i mających na celu ograniczenie rozproszenia zabudowy. Wskazuje się, iż dokument planu przygotowano zgodnie ze Studium i ograniczanie zabudowy jest wprowadzone zgodnie tym dokumentem. W większości „nowa” zabudowa jest koncentrowana w terenach już zainwestowanych lub w terenach przeznaczonych pod zabudowę na zasadzie uzupełnień i kontynuacji zgodnie właśnie z dokumentem Studium. W projekcie planu wyznaczono tyle terenów do zabudowy mieszkaniowej jednorodzinnej i zagrodowej ile jest dopuszczone dokumentem Studium. Przyjęte wskaźniki powierzchni biologicznie czynnej są szczegółowo przeanalizowane pod kątem prawnym i faktycznym zagospodarowaniem działek.

W zapisach projektu MPZP dopuszcza się możliwość stosowania indywidualnych rozwiązań pozyskiwania energii w oparciu o systemy wykorzystujące odnawialne źródła energii o wartości nie przekraczającej 100kW, z wyłączeniem urządzeń wykorzystujących energię wiatru - mogących stanowić dominanty krajobrazowe.

7.9. Przewidywane oddziaływania na dobra materialne i zabytki

W granicach obszaru planu znajdują się obiekty podlegające ochronione na mocy planu (obiekty zabytkowe wpisane do ewidencji zabytków) wraz z numerem porządkowym opisującym obiekt:

- 1) **obiekty** chronione (z numerem porządkowym opisującym obiekt):
 - a) krzyż przydrożny - 06.01,
 - b) krzyż przydrożny - 06.02;
- 2) dla **obiektów**, o których mowa w pkt. 1) obowiązuje nakaz utrzymania ich historycznego wyglądu, poprzez utrzymanie:
 - a) gabarytów obiektów,
 - b) kompozycji, w tym skali i proporcji,
 - c) materiałów,
 - d) detalu rzeźbiarskiego i architektonicznego.
1. W granicach obszaru planu znajdują się udokumentowane stanowiska archeologiczne, gdzie prowadzenie robót budowlanych wymaga postępowania zgodnie z przepisami z zakresu ochrony zabytków i opieki nad zabytkami:
 - 1) 102-54/104, cmentarzysko, kultura łużycka, V okres epoki brązu;
 - 2) 102-54/105, schronisko, epoka kamienia;
 - 3) 102-54/106, schronisko, epoka kamienia;
 - 4) 102-54/107 pracownia kamieniarska, paleolit schyłkowy – neolit;
 - 5) 102-54/109, kompleks pracowni kamieniarskich, ślad osadnictwa, paleolit/neolit, epoka brązu – żelaza;
 - 6) 102-54/110, ślad osadnictwa, epoka kamienia;
 - 7) 102-54-111, pracownia kamieniarska, paleolit schyłkowy;

- 8) 102-54/112, pracownia kamieniarska, paleolit schyłkowy;
- 9) 102-54/113, ślad osadnictwa, epoka kamienia, epoka brązu, kultur łużycka, epoka żelaza;
- 10) 102-54/114, ślad osadnictwa, epoka kamienia, kultura łużycka, epoka brązu, XII-XIV, średniowiecze;
- 11) 102-54/115, ślad osadnictwa, epoka kamienia, XIV-XVI, średniowiecze;
- 12) 102-54/116, osada, kultura lendzielska, neolit;
- 13) 102-54/117, ślad osadnictwa, osada, epoka kamienia, wczesna epoka brązu, epoka żelaza;
- 14) 102-54/118, ślad osadnictwa, osada, epoka kamienia, wczesna epoka brązu, epoka żelaza;
- 15) 102-54/119, ślad osadnictwa, neolit;
- 16) 102-54/120, ślad osadnictwa, epoka kamienia;
- 17) 102-54/121, ślad osadnictwa, epoka kamienia;
- 18) 102-54/122, ślad osadnictwa, epoka kamienia;
- 19) 102-54/123, ślad osadnictwa, epoka kamienia, późne średniowiecze;
- 20) 102-54/124, ślad osadnictwa, epoka kamienia;
- 21) 102-54/125, ślad osadnictwa, schronisko, epoka kamienia, wczesne średniowiecze;
- 22) 102-54/126, ślad osadnictwa, epoka kamienia, prahistoria.

7.10. Ustalenia miejscowego planu zagospodarowania przestrzennego w kontekście założeń Strategicznego planu adaptacji dla sektorów i obszarów wrażliwych na zmiany klimatu do roku 2020 z perspektywą do roku 2030

Skutki zmian klimatu, zwłaszcza wzrost temperatury, częstotliwości i nasilenia zjawisk ekstremalnych pogłębiają się w związku z czym stały się przedmiotem zainteresowania rządów i społeczności międzynarodowej.

„Strategiczny Plan Adaptacji dla sektorów i obszarów wrażliwych na zmiany klimatu do roku 2020 z perspektywą do roku 2030” (SPA 2020) został przygotowany z myślą o zapewnieniu warunków stabilnego rozwoju społeczno - gospodarczego w obliczu ryzyk, jakie niosą ze sobą zmiany klimatu, a ponadto z myślą o wykorzystaniu pozytywnego wpływu, jaki działania adaptacyjne mogą mieć na stan polskiego środowiska czy na wzrost gospodarczy.

Wysiłki na rzecz dostosowania się do skutków zmian klimatu powinny być podejmowane jednocześnie z realizowanymi działaniami ograniczającymi emisję gazów cieplarnianych.

SPA 2020 wskazuje cele i kierunki działań adaptacyjnych, które należy podjąć w najbardziej wrażliwych sektorach i obszarach w okresie do roku 2020 tj.: gospodarce wodnej, rolnictwie, leśnictwie, różnorodności biologicznej i obszarach prawnie chronionych, zdrowiu, energetyce, budownictwie, transporcie, obszarach górskich, strefie wybrzeża, gospodarce przestrzennej i obszarach zurbanizowanych. Zaproponowano w nim cele, kierunki działań oraz konkretne działania, które korespondują z dokumentami strategicznymi, w szczególności Strategią Rozwoju Kraju 2020 i innymi strategiami rozwoju stanowiąc ich uzupełnienie w kontekście adaptacji.

W przywołanym powyżej dokumencie SPA2020 ujęto między innymi następujące cele i kierunki działań:

Cel 1. Zapewnienie bezpieczeństwa energetycznego kraju i dobrego stanu środowiska

Kierunki działań:

- 1.1. Dostosowanie sektora gospodarki wodnej do zmian klimatu
- 1.2. Adaptacja strefy przybrzeżnej do zmian klimatu
- 1.3. Dostosowanie sektora energetycznego do zmian klimatu
- 1.4. Ochrona różnorodności biologicznej i gospodarka leśna w kontekście zmian klimatu
- 1.5. Adaptacja do zmian klimatu w gospodarce przestrzennej i budownictwie
- 1.6. Zapewnienie funkcjonowania skutecznego systemu ochrony zdrowia w warunkach zmian klimatu

Cel 2. Skuteczna adaptacja do zmian klimatu na obszarach wiejskich.

Kierunki działań:

- 2.1. Stworzenie lokalnych systemów monitorowania i ostrzegania przed zagrożeniami
- 2.2. Organizacyjne i techniczne dostosowanie działalności rolniczej i rybackiej do zmian klimatu

Cel 3. Rozwój transportu w warunkach zmian klimatu

Kierunki działań:

- 3.1. Wypracowywanie standardów konstrukcyjnych uwzględniających zmiany klimatu
- 3.2. Zarządzanie szlakami komunikacyjnymi w warunkach zmian klimatu

Cel 4. Zapewnienie zrównoważonego rozwoju regionalnego i lokalnego z uwzględnieniem zmian klimatu

Kierunki działań:

- 4.1. Monitoring stanu środowiska i systemy wczesnego ostrzegania i reagowania w kontekście zmian klimatu (miasta i obszary wiejskie)
- 4.2. Miejska polityka przestrzenna uwzględniająca zmiany klimatu

Cel 5. Stymulowanie innowacji sprzyjających adaptacji do zmian klimatu

Kierunki działań:

- 5.1. Promowanie innowacji na poziomie działań organizacyjnych i zarządczych sprzyjających adaptacji do zmian klimatu
- 5.2. Budowa systemu wsparcia polskich innowacyjnych technologii sprzyjających adaptacji do zmian klimatu

Cel 6. Kształtowanie postaw społecznych sprzyjających adaptacji do zmian klimatu

Kierunki działań:

- 6.1. Zwiększenie świadomości odnośnie do ryzyk związanych ze zjawiskami ekstremalnymi i metodami ograniczania ich wpływu
- 6.2. Ochrona grup szczególnie narażonych przed skutkami niekorzystnych zjawisk klimatycznych

Mając na uwadze charakter oraz szczegółowość ocenianego dokumentu planistycznego, a także sposób zagospodarowania przedmiotowego terenu i jego uwarunkowania środowiskowe, należy stwierdzić, iż

w kontekście powyższych wskazań, analizowany plan miejscowy jest związany przede wszystkim z sektorami gospodarki przestrzennej i obszarami zurbanizowanymi, a także z sektorami obejmującymi budownictwo i infrastrukturę i inne.

Teren projektu MPZP obejmuje obszar zurbanizowany, położony w południowo - zachodniej części Gminy Zabierzów, który jest zlokalizowany poza obszarami zagrożonymi możliwością wystąpienia powodzi.

Główne zagrożenia dla przedmiotowego terenu stanowią: intensyfikacja miejskiej wyspy ciepła, silne ulewy powodujące podtopienia oraz susze sprzyjające deficytowi wody w miastach. Zasadniczo realizacja ocenianego planu może przyczynić się do lokalnej intensyfikacji zjawiska miejskiej wyspy ciepła, które będzie ograniczane przez zachowanie w poszczególnych jednostkach minimalnych powierzchni biologicznie czynnych, jako enklaw zieleni.

Generalnie ustalenia ocenianego miejscowego planu wpisują się przede wszystkim w realizację następujących kierunków działań określonych SPA 2020: 1.3 i 1.5 w zakresie celu nr 1 oraz 4.2 w celu nr 4.

Do ustaleń planu realizujących założenia powyższych celów i kierunków należą między innymi:

- a) w zakresie ochrony powietrza dopuszcza realizację urządzeń do pozyskiwania energii ze źródeł odnawialnych jak kolektory słoneczne, pompy ciepła i ogniwa fotowoltaiczne o mocy nieprzekraczającej 100 kW, z zastrzeżeniem lokalizacji urządzeń wytwarzających energię z odnawialnych źródeł energii o mocy nie większej niż moc mikroinstalacji w rozumieniu przepisów odrębnych, z wyłączeniem urządzeń i obiektów wykorzystujących energię wiatru oraz ustala zasady zaopatrzenia w ciepło, poprzez ogrzewanie obiektów budowlanych z indywidualnych lub grupowych źródeł ciepła zasilanych energią elektryczną lub gazem (kierunek 1.3 i 4.2);
- b) realizacja nowych jednostek poza obszarami zagrożonymi występowaniem powodzi i osuwisk (kierunek 1.5);
- c) wprowadzenie dla terenów zabudowy minimalnego procenta terenów biologicznie czynnych (kierunek 4.2);
- d) ustalenie nakazu ochrony środowiska wodnego poprzez m.in. nakaz utrzymania i ochrony wód powierzchniowych śródlądowych oznaczonych symbolem **WS** poprzez utrzymanie otuliny biologicznej rzeki oraz występującej w otulinie roślinności wodnej i szuwarowej, a także zachowanie ciągłości cieku wodnego oznaczonego na rysunku planu symbolami **WS**, w tym przy skrzyżowaniach z infrastrukturą drogową. Wskazuje się także na utrzymanie drożności istniejących rowów, cieków wodnych i potoków (zarówno oznaczonych jak i nieoznaczonych na rysunku planu). (kierunek 4.2).

W zakres kierunków przyjętych w SPA2020 wpisują się również inne ustalenia planu sprzyjające ograniczeniom wpływu na środowisko, które zostały przedstawione w rozdziale 10.

8. Informacje o możliwym transgranicznym oddziaływaniu na środowisko

Przedmiotowy teren zlokalizowany jest w odległości około 90 km od południowej granicy Państwa. Oddziaływanie wynikające z realizacji założeń planistycznych będzie miało charakter lokalny. W związku z powyższym, realizacja ustaleń ocenianego MPZP nie będzie powodowała transgranicznego oddziaływania na środowisko.

9. Istniejące problemy ochrony środowiska istotne z punktu widzenia realizacji projektowanego dokumentu, w szczególności dotyczące obszarów podlegających ochronie na podstawie ustawy z dnia 16 kwietnia 2004 r. o ochronie przyrody

Wśród potencjalnie problemowych kwestii, związanych z realizacją ustaleń ocenianego dokumentu w kontekście przepisów odrębnych dotyczących obszarów chronionych, znajduje się wprowadzenie terenu podlegającego ochronie akustycznej, tj. terenu zabudowy mieszkaniowej jednorodzinnej (**1MN1U**) w rejonie autostrady A4, gdzie wskazuje się na występujące przekroczenia dopuszczalnych norm hałasu. Teren ten został przeznaczony do zabudowy w obowiązujących dokumentach planistycznych, tj. MPZP oraz SUIKZP. Przekroczenia hałasu obejmują zasięgiem jedynie jego niewielki południowo - zachodni fragment. W ocenianym MPZP w kontekście ochrony akustycznej, wprowadza się stosowne zapisy.

Realizacja ocenianego projektu planu będzie potencjalnie związana z koniecznością wycinki roślinności drzewiastej i krzewiastej, w rejonie terenów, na których przewidziano rozwój zabudowy. Należy jednak podkreślić, iż tereny te zostały wskazane pod zagospodarowanie w obowiązującym MPZP i studium bądź studium, jak również, należy podkreślić, iż w analizowanym projekcie MPZP wprowadza się zapisy minimalizujące potencjalne niekorzystne oddziaływanie, w tym m.in. wskazuje się na maksymalną powierzchnię zabudowy czy minimalny odsetek powierzchni biologicznie czynnych. W związku z faktem, iż tereny przeznaczone pod zabudowę stanowią stosunkowo niewielki procent całego terenu, a także z uwagi na fakt, iż założono utrzymanie znacznego odsetka obszarów zielonych w granicach opracowania, oceniany plan nie będzie miał znaczącego, negatywnego wpływu na środowisko w kontekście zachowania zieleni wysokiej w skali lokalnej oraz w skali gminy

Do kwestii potencjalnie problemowych należy także zaliczyć ulokowanie projektowanych terenów zabudowy w zasięgu korytarza ekologicznego. W części szlaku migracji, który obejmuje południową część sołectwa, wyznaczono tereny zabudowy mogące zawęzić światło korytarza. Potencjalnie problemowe może być w szczególności wprowadzenie terenów o symbolach **12 - 14MN3** a także terenu **2MN2**, gdzie nowo projektowana zabudowa może ograniczyć wykorzystywane do przemieszczania się powierzchnie biologicznie czynne. Niemniej w rejonie w/w terenów już istnieją obiekty budowlane a także należy podkreślić, iż wszystkie zaproponowane w projekcie planu nowe tereny zabudowy, zostały już przewidziane w obowiązującym planie i studium bądź studium.

10. Rozwiązania mające na celu zapobieganie, ograniczanie lub kompensację przyrodniczą negatywnych oddziaływań na środowisko, mogących być rezultatem realizacji projektowanego dokumentu, w szczególności na cele i przedmiot ochrony obszaru Natura 2000 oraz integralność tego obszaru

Przedmiotowy teren zlokalizowany jest poza obszarami skupionymi w europejskiej sieci Natura 2000. Najbliższym obszarem naturowym jest Specjalny Obszar Ochrony Siedlisk „Dolina Sanki” (PLH 120059), położony w odległości około 500 m za południowo - zachodnią granicą opracowania.

W związku z małą skalą zmian w proponowanym zagospodarowaniu omawianego terenu, na którym przewiduje się jedynie lokalne i mało znaczące zmiany, należy przyjąć, iż realizacja planu nie będzie miała wpływu na cele i przedmiot ochrony obszaru naturowego. Należy także podkreślić, iż proponowane do zmiany zagospodarowania tereny nie sąsiadują bezpośrednio z powyższym obszarem Natura 2000.

Sposób w jaki w ocenianym dokumencie ujęto ustalenia służące ochronie i ograniczeniu oddziaływania na poszczególne elementy środowiska został przedstawiony poniżej.

10.1. Ochrona powietrza atmosferycznego

Ochronie powietrza atmosferycznego będą służyły następujące ustalenia przewidziane w ocenianym planie:

- 1) w zakresie ochrony powietrza dopuszcza realizację urządzeń do pozyskiwania energii ze źródeł odnawialnych jak kolektory słoneczne, pompy ciepła i ogniwa fotowoltaiczne o mocy nieprzekraczającej 100 kW, z zastrzeżeniem lokalizacji urządzeń wytwarzających energię z odnawialnych źródeł energii o mocy nie większej niż moc mikroinstalacji w rozumieniu przepisów odrębnych, z wyłączeniem urządzeń i obiektów wykorzystujących energię wiatru;
- 2) ustala się zasady zaopatrzenia w ciepło, poprzez ogrzewanie obiektów budowlanych z indywidualnych lub grupowych źródeł ciepła zasilanych energią elektryczną lub gazem;
- 3) ustala się zakaz lokalizacji nowych przedsięwzięć mogących zawsze znacząco oddziaływać na środowisko, w rozumieniu przepisów odrębnych, za wyjątkiem inwestycji celu publicznego, z zakresu łączności publicznej i infrastruktury telekomunikacyjnej, dróg publicznych oraz infrastruktury technicznej;
- 4) terenach oznaczonych symbolami identyfikacyjnymi **MN, MN1, MN2, MN3, MNU, MN1U, MN2U** lub **MN3U** ustala się zakaz lokalizacji nowych przedsięwzięć z zakresu usług komercyjnych lub/i publicznych mogących potencjalnie znacząco oddziaływać na środowisko.

10.2. Ochrona środowiska wodno - gruntowego

Ochronie środowiska wodno – gruntowego będą służyły następujące zapisy ujęte w planie:

- 1) w zakresie odprowadzania ścieków oraz wód opadowych i roztopowych ustala się odprowadzanie ścieków bytowo-gospodarcze do kanalizacji sanitarnej, z ich sprowadzeniem do oczyszczalni ścieków w Balicach oraz w Chrosnej (gmina Liszki);
- 2) dopuszcza się realizację szczelnych zbiorników bezodpływowych na nieczystości płynne oraz przydomowych oczyszczalni ścieków;
- 3) zagospodarowanie wód opadowych i roztopowych na terenie inwestycji (np. poprzez rozsączanie w gruncie lub do zbiorników retencyjnych) lub odprowadzenie do cieków wodnych i rowów melioracyjnych;
- 4) ustala się nakaz utrzymania i ochrony wód powierzchniowych śródlądowych oznaczonych symbolem **WS** poprzez: utrzymanie otuliny biologicznej rzeki oraz występującej w otulinie roślinności wodnej i szuwarowej oraz zachowanie ciągłości cieku wodnego oznaczonego na rysunku planu symbolami **WS**, w tym przy skrzyżowaniach z infrastrukturą drogową;
- 5) wskazuje się na utrzymanie drożności istniejących rowów, cieków wodnych i potoków (zarówno oznaczonych jak i nieoznaczonych na rysunku planu);
- 6) wprowadza się nakaz ujęcia i podczyszczania wód opadowych i roztopowych z powierzchni utwardzonych (dróg i parkingów) do poziomów określonych w przepisach odrębnych.

W zakresie ochrony stref pośredniej ochrony ujęć wód powierzchniowych ustala się:

- ochrona strefy ochrony pośredniej ujęcia wody z rzeki Sanki, gdzie obowiązują zasady zagospodarowania zgodnie z Rozporządzeniem nr 5/2012 Dyrektora Regionalnego Zarządu Gospodarki Wodnej w Krakowie z dnia 7 sierpnia 2012 r. w sprawie ustanowienia strefy ochronnej dla ujęcia wody powierzchniowej z rzeki Sanki na potrzeby Miejskiego Przedsiębiorstwa Wodociągów i Kanalizacji S.A. w Krakowie;
- ochrona strefy ochrony pośredniej ujęcia wody z rzeki Rudawy, gdzie obowiązują zasady zagospodarowania zgodnie z Rozporządzeniem nr 1/2011 Dyrektora Regionalnego Zarządu Gospodarki Wodnej w Krakowie z dnia 6 lipca 2011 r. w sprawie ustanowienia strefy ochronnej dla ujęcia wody powierzchniowej z rzeki Rudawy na potrzeby Miejskiego Przedsiębiorstwa Wodociągów i Kanalizacji S.A. w Krakowie, które zostało zmienione Rozporządzeniem Dyrektora Regionalnego Zarządu Gospodarki Wodnej nr 4/2011 z dnia 12 października 2011 r.

Ponadto w planie dla poszczególnych przeznaczeń określono nakaz zachowania minimalnego odsetka powierzchni biologicznie czynnej.

10.3. Ochrona przed hałasem

W zakresie ochrony przed hałasem ustala się następujące poziomy hałasu:

- 1) dla terenów **MN**, **MN1**, **MN2**, **MN3** ustala się kwalifikację jako tereny przeznaczone pod zabudowę mieszkaniową;
- 2) dla terenów **MNU**, **MN1U**, **MN2U**, **MN3U** ustala się kwalifikację jako tereny przeznaczone na cele

mieszkaniowo-usługowe;

- 3) dla terenów **5U** ustala się kwalifikację jako tereny przeznaczone pod budynki związane ze stałym lub czasowym pobytem dzieci i młodzieży;
- 4) dla terenów **US** i **ZP** ustala się kwalifikację jako tereny przeznaczone na cele rekreacyjno-wypoczynkowe;
- 5) dla pozostałych terenów ochrona przed hałasem winna być zapewniona w ramach realizowanego przedsięwzięcia inwestycyjnego.

10.4. Ochrona różnorodności biologicznej

W ocenianym planie ochronie różnorodności biologicznej będzie służyło wprowadzenie zapisu ustalającego dla poszczególnych przeznaczeń, nakazu zachowania wysokiego minimalnego odsetka powierzchni biologicznie czynnej.

Ustala się ponadto ochronę bioróżnorodności poprzez:

- 1) zachowanie zieleni nieurządzonej oraz urządzonej, z dopuszczeniem jej likwidacji wyłącznie w ramach realizacji wskazanego niniejszym planem przeznaczenia terenu;
- 2) zachowanie zadrzewień i zakrzewień nadwodnych oraz roślinności wodnej i szuwarowej i siedlisk wodnych.

W ocenianym MPZP uwzględniono także obszary i obiekty chronione:

- ustala się ochronę Parku Krajobrazowego „Tenczyński Park Krajobrazowy”, gdzie obowiązują zasady zagospodarowania zgodnie z Rozporządzeniem Wojewody Małopolskiego nr 83/06 z dnia 17 października 2006 r. (Dz. Urz. Woj. Małop. 2006, Nr 655, poz. 3999);
- ustala się ochronę Pomnika przyrody „Źródło Brzoskwini” ustanowionego Rozporządzeniem Nr 14/02 Wojewody Małopolskiego z dnia 31 stycznia 2002 r. (Dz. Urz. Woj. Małop. Nr 22, poz. 431), dla którego obowiązują przepisy ustawy o ochronie przyrody.

Utrzymanie obszarów wolnych od zainwestowania wpisuje się także w założenia obszaru chronionego krajobrazu, którego podstawowym celem ochrony jest także zachowanie korytarzy ekologicznych. Zaproponowane wskaźniki powierzchni biologicznie czynnej z uwagi na konieczność ochrony walorów krajobrazowych, jak i bioróżnorodności są prawidłowe (**utrzymane na poziomie wynikającym z ustaleń obowiązującego mpzp**). Wskaźniki powierzchni biologicznie czynnej utrzymują i zachowują *bioróżnorodność w granicach Parku i są zgodne z zapisami w Planie Ochrony Tenczyńskiego Parku Krajobrazowego, jednocześnie nie wpływają negatywnie na retencję wód opadowych.*

Poza powyższymi rozwiązaniami, nie stwierdza się potrzeby stosowania innych działań kompensacyjnych bądź ograniczających.

11. Rozwiązania alternatywne do rozwiązań zawartych w projektowanym dokumencie

Przedstawiony do oceny projekt planu wprowadza przeznaczenia, które nawiązują do obecnych tu już form zagospodarowania. Oceniany plan uwzględnia przy tym również zapisy ograniczające wpływ na środowisko, między innymi z zakresu ochrony warunków gruntowo - wodnych czy w kontekście ochrony powietrza. Mając na uwadze przewidziane w projekcie ocenianego dokumentu zamierzenia planistyczne, w odniesieniu do terenu objętego opracowaniem, wskazuje się na występowanie kwestii problemowych, dla których należałoby rozpatrywać ewentualne rozwiązania alternatywne.

W analizowanym dokumencie zakłada się wprowadzenie terenów zabudowy - podlegających na mocy przepisów odrębnych ochronie akustycznej - w rejonie autostrady A4, gdzie mogą występować przekroczenia dopuszczalnych poziomów dźwięku. Dotyczy to południowo - zachodniego fragmentu terenu **1MN1U**. Przed realizacją nowych terenów zabudowy, należałoby w pierwszej kolejności rozważyć odsunięcie linii zabudowy od południowo - zachodniej granicy terenu. Sugeruje się także możliwość lokalizowania budynków w dalszych częściach działki, w odsunięciu od autostrady oraz wprowadzenie nasadzeń zieleni izolacyjnej wzdłuż granicy działki.

Do kwestii potencjalnie problemowych należy także zaliczyć ulokowanie projektowanych terenów zabudowy w zasięgu korytarza ekologicznego. W części szlaku migracji, który obejmuje południową część sołectwa, wyznaczono tereny zabudowy mogące zawęzić światło korytarza. W ramach działań mających na celu utrzymanie drożności korytarza należałoby dążyć do utrzymania jak największych powierzchni biologicznie czynnych w jego zasięgu. Generalnie w obszarze sołectwa konieczną wycinkę zieleni wysokiej należałoby ograniczyć do potrzebnego minimum. Ponadto płaty zadrzewień należałoby zachować lub wprowadzić zwłaszcza w przeznaczonych pod zabudowę obszarach znajdujących się w zasięgu korytarza migracji. W obszarach zabudowy wprowadzanych w bezpośrednim sąsiedztwie terenów zadrzewionych o charakterze leśnym proponuje się zachowanie w miarę możliwości stref ekotonowych, poprzez wprowadzenie pasów wolnych od zabudowy i ogrodzeń (np. o szerokości 15 – 20 m) wzdłuż ściany lasu.

W kontekście środowiska przyrodniczego można zasugerować, aby na terenie objętym planem dążyć do utrzymania możliwie wysokiego odsetka powierzchni biologicznie czynnych, w tym powierzchni zadrzewionych. W przypadku konieczności wycinki zieleni wysokiej, w celu minimalizacji potencjalnego oddziaływania na awifaunę, korzystne byłoby jej przeprowadzenie w okresie przypadającym na drugą połowę października do końca lutego, bądź po poprzedzającej ekspertyzie ornitologicznej, potwierdzającej możliwość przeprowadzenia planowanych prac w bez wpływu na ptactwo.

12. Streszczenie w języku niespecjalistycznym

Niniejsze opracowanie obejmuje prognozę oddziaływania na środowisko miejscowego planu zagospodarowania przestrzennego obszaru obejmującego sołectwo Brzoskwinia w Gminie Zabierzów. Celem przedmiotowej prognozy jest przedstawienie i analiza przewidywanych oddziaływań na środowisko związanych z realizacją projektowanych zmian przeznaczeń i zagospodarowania terenu w stosunku do stanu istniejącego. Dla określenia potencjalnego wpływu projektowanego zagospodarowania na środowisko posłużono się metodami analitycznymi wykorzystując analogie pomiędzy planowanymi przeznaczeniami terenów, a obszarami już zagospodarowanymi o zbliżonych funkcjach w odniesieniu do uwarunkowań środowiskowych.

Teren objęty niniejszym opracowaniem zlokalizowany jest w południowo - zachodniej części Gminy Zabierzów, w powiecie krakowskim, województwie małopolskim. Obejmuje tereny położone w granicach sołectw Brzoskwinia i zajmuje powierzchnię 696,7 ha. Sołectwo Brzoskwinia ma charakter rolniczy. Dominują tu liczne powierzchnie rolne w postaci pól uprawnych oraz łąk, koncentrujące się głównie w północnej oraz południowej części gminy. Oś sołectwa stanowi główna droga o przebiegu wschód – zachód oraz jej odbicie na Nielepice i Morawicę. Wzdłuż tej drogi oraz mniejszych dochodzących do niej ciągów komunikacyjnych - rozlokowała się zabudowa mieszkaniowa, głównie o charakterze jednorodzinny i zagrodowy. W centralnej części sołectwa zlokalizowane są pojedyncze punkty handlowo - usługowe. W układzie przyrodniczym sołectwa zaznaczają się powierzchnie zadrzewione, porastające w formie większych skupisk na południu obszaru opracowania oraz w rozproszeniu - gdzie towarzyszą użytkom rolnym czy też zabudowie. Układ komunikacyjny tworzą drogi gminne oraz lokalne drogi dojazdowe do poszczególnych posesji. Na południowych krańcach sołectwa przebiega autostrada A4.

W ocenianym projekcie miejscowego planu zagospodarowania przestrzennego przewiduje się przede wszystkim utrzymanie istniejących terenów zabudowy mieszkaniowej, w ramach następujących przeznaczeń terenów: terenów zabudowy mieszkaniowej jednorodzinnej (**MN, MN1, MN2, MN3**) oraz terenów zabudowy mieszkaniowej jednorodzinnej i usług (**MNU, MN1U, MN2U, MN3U**) wraz z towarzyszącymi terenami infrastruktury drogowej, w tym terenami dróg publicznych klasy „lokalnej” (**KD-DG(L)**), terenami dróg publicznych klasy „dojazdowej” (**KD-DG(D)**), terenami dróg wewnętrznych (**KDW**) oraz terenami ciągu pieszo-jezdnego (**KDX**). W ocenianym dokumencie przewidziano także rozwój terenów zabudowy mieszkaniowej w ramach terenów o symbolach **MN, MN1, MN2, MN3, MNU, MN1U** i **MN2U** wraz z towarzyszącymi terenami infrastruktury komunikacyjnej (drogowej) na obszarach biologicznie czynny, w sąsiedztwie których już w stanie istniejącym obserwowany jest stopniowy rozwój zabudowy. W granicach opracowania zaprojektowano także wprowadzenie terenów zabudowy zagrodowej (**RM**) oraz terenów obsługi w gospodarstwach rolnych i hodowlanych (**RU**) na obszary biologicznie czynne - głównie funkcjonujące jako tereny rolne. Ponadto w ramach projektu MPZP przewidziano utrzymanie w dotychczasowym zagospodarowaniu istniejących terenów zabudowy usługowej (**U**). W północno - zachodniej części obszaru utrzymuje się także teren sportu i rekreacji (**US**) - obejmujący boisko do piłki nożnej. W ocenianym planie uwzględniono również tereny infrastruktury technicznej, tj. tereny urządzeń zaopatrzenia w wodę (**WZ**). W południowo - wschodniej części terenu wyznaczono teren zamknięty - obejmujący teren, na którym zlokalizowany jest radar wojskowy. W kontekście głównych ciągów komunikacyjnych, w

południowo - zachodniej części terenu uwzględniono i utrzymano tereny autostrady A4 (**KD-DK(A)**) oraz tereny autostrady i dróg publicznych klasy zbiorczej (**KD-DK(A)/KD-DP(Z)**) i lokalnej (**KD-DK(A)/KD-DG(L)**). Utrzymano także tereny dróg publicznych klasy zbiorczej (**1KD-DP(Z)**). W kontekście środowiska przyrodniczego, w ocenianym MPZP uwzględniono tereny wód powierzchniowych śródlądowych w ramach jednostek **WS**, a także zachowano tereny biologicznie czynne w postaci terenów lasów (**ZL**), terenów dolesień (**ZLL**), terenów zieleni nieurządzonej (**Z**) oraz terenów zieleni urządzonej w ramach jednostki **ZP**. W granicach MPZP zachowano także znaczne powierzchnie rolne, pod postacią terenów rolniczych (**R**).

Przedmiotowy teren na przestrzeni lat podlegał przekształceniom wynikającym z działalności człowieka. Przekształcenia lokalnego środowiska związane są przede wszystkim z rozwojem rolnictwa i osadnictwa.

Rzeźba omawianego terenu jest zróżnicowana. W centralnej części sołectwa zaznacza się dolina Brzoskwinki, otoczona wyniesieniami. Najwyżej położonym punktem sołectwa jest część południowo - zachodnia, na południe od autostrady A4.

W powierzchniowej budowie geologicznej sołectwa biorą udział utwory czwartorzędowe. Starsze podłoże geologiczne budują utwory paleozoiczne, na których zalegają utwory jury i kredy. W granicach opracowania wskazuje się na występowanie terenu osuwiska. W jego zasięgu, w stanie istniejącym, zlokalizowane są obiekty budowlane. W omawianych granicach nie występują złoża kopalin. Na omawianym terenie występują gleby wytworzone głównie z utworów piaszczystych i lessowych.

Wody podziemne występują tu w utworach jury górnej i triasu środkowego oraz osadach czwartorzędowych. Omawiany teren położony jest poza zasięgiem Głównych Zbiorników Wód Podziemnych (GZWP). Teren opracowania zlokalizowany jest w zasięgu dwóch Jednolitych Części Wód Podziemnych (JCWPd). Przeważającą część terenu położona jest w zasięgu JCWPd nr 147 o kodzie PLGW2000147. Zgodnie z *Aktualizacją Planu Gospodarowania Wodami na obszarze dorzecza Wisły* jej stan ilościowy i chemiczny został określony jako dobry, a ocena ryzyka nieosiągnięcia celów środowiskowych została określona jako zagrożona. Niewielki, północno - zachodni fragment terenu położony jest w zasięgu JCWPd nr131 o kodzie PLGW2000131. Zgodnie z *Aktualizacją Planu Gospodarowania Wodami na obszarze dorzecza Wisły* jej stan ilościowy i chemiczny został określony jako dobry, a ocena ryzyka nieosiągnięcia celów środowiskowych została określona jako niezagrożona.

Przez teren sołectwa przepływa tylko jeden ciek: Brzoskwinka. Ciek ten przepływa przez centralną i południową część sołectwa. Przedmiotowy teren położony jest poza obszarami zagrożonymi wystąpieniem powodzi. W granicach sołectwa Brzoskwinia wyznaczono strefy ochrony pośredniej ujęcia wód powierzchniowych z rzeki Sanki i Rudawy. Teren objęty opracowaniem należy do zlewni dwóch Jednolitych Części Wód Powierzchniowych (JCWP). Przeważająca część obszaru należy do zlewni JCWP o nazwie „Sanka” i kodzie PLRW 20007213589. Ma ona status silnie zmienionej części wód, jej stan ekologiczny został określony jako zły, a możliwość osiągnięcia celów środowiskowych zagrożona. Ciekami istotnymi z punktu widzenia powyższej JCWP jest Brzoskwinka, przepływająca przez centralną i południową część opracowania. Skrajnie północno - zachodnia część terenu opracowania należy do zlewni JCWP o nazwie „Rudawa od Raclawki do ujścia” i kodzie PLRW 20009213699. Ma ona status silnie zmienionej części wód, jej stan ekologiczny został określony jako zły, a możliwość osiągnięcia celów środowiskowych zagrożona.

Obszar gminy Zabierzów, tym samym omawianego terenu położony jest na Wyżynie Olkuskiej i Garbie Tenczyńskim i cechują go urozmaicone warunki klimatu lokalnego.

Na stan powietrza na przedmiotowym terenie mają między innymi wpływ zanieczyszczenia pochodzące z zabudowań mieszkalnych, usługowych oraz z dróg, w tym autostrady A4 a także zanieczyszczenia nawiewane z sąsiadujących obszarów zabudowy. W obrębie przydomowych kotłowni może dochodzić do emisji szkodliwych związków powstających w procesie grzewczym. Ich wzrost notuje się zwłaszcza w okresie zimowym, kiedy zanieczyszczenia te powstają w wyniku spalania paliw w kotłowniach i domowych paleniskach. Omawiany teren charakteryzuje się dobrymi warunkami przewietrzania.

Głównymi źródłami hałasu na omawianym terenie jest autostrada A4 oraz. Zgodnie z mapami hałasu, na analizowanym terenie występują przekroczenia dopuszczalnych poziomów dźwięku. Dotyczy to terenów zabudowy mieszkaniowej położonych na północ od autostrady. Na tereny położone w południowej części sołectwa może także pośrednio wpływać hałas pochodzący od lotniska w Balicach.

Na przestrzeni lat środowisko naturalne w omawianych granicach uległo przekształceniu na skutek działalności człowieka. Do siedlisk występujących w granicach terenu należą m.in. pola uprawne, lasy czy łąki. Obecność obszarów zielonych sprzyja występowaniu licznych gatunków zwierząt, w tym przede wszystkim ptaków. Pojawiające się tu zwierzęta mają generalnie charakter gatunków przystosowanych do życia w sąsiedztwie człowieka. W granicach opracowania wyznaczono lokalne korytarze przemieszczania się zwierząt i miejsca koncentracji zwierzyny. Cały teren sołectwa Brzoskwinia znajduje się w granicach Tenczyńskiego Parku Krajobrazowego. Na terenie sołectwa Brzoskwinia ustanowiono jedną punktową formę ochrony przyrody, jest to pomnik przyrody źródła Brzoskwinki.

W przypadku braku realizacji ustaleń projektu planu, zagrożenia i oddziaływania w stosunku do środowiska będą się utrzymywały, a lokalnie może dochodzić do ich pogłębienia. Oddziaływania mogą być związane ze stopniowym rozwojem obszarów zabudowy, gdzie zabudowa będzie rozwijana w sposób przypadkowy i nieukierunkowany. Nieukierunkowany przyrost nowych terenów zabudowanych, może przyczynić się do pogorszenia stanu powietrza i prowadzić do wzrostu hałasu. Może również wpłynąć na pogorszenie się warunków krajobrazowych.

Tereny, na których przewidziano zmiany zagospodarowania, funkcjonują obecnie jako powierzchnie zielone, sąsiadujące z zabudową istniejąca i mają one charakter użytków rolnych, nieużytków porośniętych roślinnością trawiastą i zielną, lokalnie porośnięte są samosiejkami drzew. Wprowadzenie nowych form zainwestowania będzie wiązało się z częściowym usunięciem roślinności drzewiastej. Należy jednak podkreślić, iż tereny te zostały wskazane pod zagospodarowanie już obowiązującym planie bądź/i studium, jak również, należy podkreślić, iż w analizowanym projekcie planu wprowadza się zapisy minimalizujące potencjalne niekorzystne oddziaływanie, w tym m.in. **wskazuje się na maksymalną powierzchnię zabudowy czy minimalny odsetek powierzchni biologicznie czynnych**. Utrzymanie obszarów wolnych od zainwestowania wpisuje się także w założenia obszaru chronionego krajobrazu, którego podstawowym celem ochrony jest także zachowanie korytarzy ekologicznych. Zaproponowane wskaźniki powierzchni biologicznie czynnej z uwagi na konieczność ochrony

walorów krajobrazowych, jak i bioróżnorodności są prawidłowe (**utrzymane na poziomie wynikającym z ustaleń obowiązującego mpzp**). Wskaźniki powierzchni biologicznie czynnej utrzymują i zachowują *bioróżnorodność w granicach Parku i są zgodne z zapisami w Planie Ochrony Tenczyńskiego Parku Krajobrazowego, jednocześnie nie wpływają negatywnie na retencję wód opadowych.*

Przedmiotowy teren położony jest poza obszarami Natura 2000. Realizacja jego założeń nie będzie związana z wpływem na w/w obszary. Realizacja założeń planu będzie związana z oddziaływaniem na poszczególne komponenty środowiska.

Wprowadzenie terenów przeznaczonych pod zabudowę wraz z towarzyszącą infrastrukturą, w miejscu ich realizacji, związane będzie z bezpośrednim i trwałym naruszeniem powierzchni ziemi. Przyrost powierzchni szczylnych kosztem powierzchni zielonych prowadził będzie w sposób bezpośredni do ograniczenia możliwości wnikania wód opadowych i roztopowych w głąb ziemi, nie mniej utrzymanie obszarów wolnych od zainwestowania oraz zaproponowane wskaźniki powierzchni biologicznie czynnej powodują zachowanie *bioróżnorodności, jednocześnie nie wpływają negatywnie na retencję wód opadowych.*

Z uwagi na fakt iż oceniany projekt planu przede wszystkim utrzymuje dotychczasowy sposób zagospodarowania, w mniejszym stopniu wprowadzając nowe formy, oddziaływanie na powierzchnię ziemi i grunty będą miały charakter zjawisk już występujących, a jedynie lokalnie - pogłębiających się. W analizowanym dokumencie wskazuje się na zapisy służące ochronie wód podziemnych. W centralnej i południowej części opracowania przepływa ciek Brzoskwinia, będący ciekami istotnymi z punktu widzenia Jednolitych Części Wód Powierzchniowych. Realizacja zapisów planu nie zakłada ingerencji w koryto cieków, a tym samym nie będzie zatem związana z ingerencją w koryta cieków istotnych z punktu widzenia JCWP. W związku z powyższym realizacja miejscowego planu przy uwzględnieniu wspomnianych zapisów oraz obowiązującego ustawodawstwa nie będzie miała znaczącego wpływu na stan Jednolitych Części Wód Powierzchniowych i Podziemnych, ani na możliwość utrzymania bądź osiągnięcia ich celów środowiskowych.

Realizacja przewidzianych w projekcie przeznaczeń terenu będzie związana z emisją zanieczyszczeń do powietrza atmosferycznego. Na etapie budowy źródłem emisji zanieczyszczeń do powietrza będą pojazdy i budowlane maszyny spalinowe. Na etapie eksploatacji emisja do powietrza atmosferycznego będzie związana ze spalaniem paliw w kotłowniach i potencjalnym pojawianiem się zjawiska tak zwanej „niskiej emisji”. Przeciwdziałaniu i ograniczaniu emisji zanieczyszczeń atmosferycznych będą służyły zapisy ujęte w projekcie planu.

Zasadniczym czynnikiem kształtującym hałas w granicach obszaru objętego MPZP jest hałas komunikacyjny, związany z ruchem kołowym odbywającym się przede wszystkim po autostradzie A4. Ponadto na klimat akustyczny ma wpływ ruch odbywający się po drogach lokalnych, hałas bytowy czy hałas związany z działalnością maszyn rolniczych. Na północ od autostrady przewidziano realizację jednostek podlegających ochronie przed hałasem (**1MN1U**), zgodnie z dostępnymi danymi, południowo - zachodnia część tego terenu będzie podlegała ponadnormatywnemu oddziaływaniu hałasu. W zakresie ochrony przed hałasem oceniany projekt planu ustala obowiązujące dopuszczalne poziomy hałasu dla poszczególnych przeznaczeń.

Przewidywane oddziaływanie na biosferę wynikające z realizacji ocenianego dokumentu, a polegające przede wszystkim na rozwoju terenów zabudowy oraz realizacji towarzyszącej infrastruktury drogowej, będzie związane naruszeniem i zajęciem wierzchniej warstwy gruntów, a co za tym idzie przekształceniem lokalnej pokrywy roślinnej, a w konsekwencji również miejsc bytowania zwierząt. Wprowadzenie nowych form zainwestowania będzie zatem związane ze zmianą charakteru zagospodarowania, a tym samym będzie wiązało się z częściowym usunięciem roślinności drzewiastej. W analizowanym projekcie MPZP wprowadza się zapisy minimalizujące potencjalne niekorzystne oddziaływanie, w tym m.in. wskazuje się na maksymalną powierzchnię zabudowy czy minimalny odsetek powierzchni biologicznie czynnych. Zachowane powierzchnie zielone będą w dalszym ciągu pełniły ostoje dla zwierząt.

Omawiany teren odznacza się wysokimi walorami krajobrazowymi. W projekcie planu przewidziano zapisy służące ochronie i ograniczeniu wpływu na wartości estetyczne. Uwzględniono także występowanie obiektów zabytkowych.

Mając na uwadze charakter oraz szczegółowość ocenianego dokumentu planistycznego, a także sposób zagospodarowania przedmiotowego terenu i jego uwarunkowania środowiskowe, należy stwierdzić, iż ustalenia ocenianego miejscowego planu wpisują się przede wszystkim w realizację kierunków działań określonych SPA 2020.

Przedmiotowy teren zlokalizowany jest w odległości około 90 km od południowej granicy Państwa. Oddziaływanie wynikające z realizacji założeń planistycznych będzie miało charakter lokalny. W związku z powyższym, realizacja ustaleń ocenianego MPZP nie będzie powodowała pozagranicznego oddziaływania na środowisko. Analiza terenów w mpzp wskazuje, iż zrezygnowano z wyznaczania nowych terenów inwestycyjnych lub znacznie ograniczono ich zasięg „w obszarach chronionych przed zabudową” wskazanych w Planie ochrony TPK (zał.4) oraz **wprowadzono zwiększone wskaźniki terenów pow. biologicznie czynnego na poziomie wynikającym z ustaleń obowiązującego mpzp, co z przyrodniczego punktu widzenia uznaje się za prawidłowe. Pozostawiona zostanie wystarczająca ilość powierzchni biologicznie czynnych w terenach zabudowanych, co w żaden sposób nie wpłynie negatywnie na retencję wód opadowych, która ma znaczenie zarówno dla zachowania bioróżnorodności jak i dla zapewnienia dobrych warunków życia mieszkańców oraz retencje wód.** Jednocześnie zaproponowane zmiany są zgodne ze wskazaniami w planie ochrony, gdzie uwzględniono korytarze ekologiczne, a ustalenia dla terenów znajdujących się w ich obrębie wskazują na zachowanie ich drożności umożliwiające swobodną migrację zwierząt poprzez wprowadzenie terenów biologicznie czynnych i ograniczeń jw. W projekcie planu miejscowego, zarówno w części tekstowej jak i graficznej uwzględniono przebieg korytarzy ekologicznych wskazanych na załącznikach Nr 5 i Nr 7 planu ochrony. Jednocześnie zaproponowane zmiany uwzględnią zawarte wytyczne w planie ochrony odnoszące się do ustaleń dla terenów zabudowanych i przeznaczonych do zabudowy i mających na celu ograniczenie rozproszenia zabudowy. Wskazuje się, iż dokument planu przygotowano zgodnie ze Studium i ograniczanie zabudowy jest wprowadzone zgodnie tym dokumentem. W większości „nowa” zabudowa jest koncentrowana w terenach już zainwestowanych lub w terenach przeznaczonych pod zabudowę na zasadzie uzupełnień i kontynuacji zgodnie właśnie z dokumentem Studium. W projekcie planu wyznaczono tyle terenów do

zabudowy mieszkaniowej jednorodzinnej i zagrodowej ile jest dopuszczone dokumentem Studium. Przyjęte wskaźniki powierzchni biologicznie czynnej są szczegółowo przeanalizowane pod kątem prawnych i faktycznym zagospodarowaniem działek.

Wśród potencjalnie problemowych kwestii, związanych z realizacją ustaleń ocenianego dokumentu w kontekście przepisów odrębnych dotyczących obszarów chronionych, znajduje się wprowadzenie terenu podlegającego ochronie przed hałasem, tj. terenu zabudowy mieszkaniowej jednorodzinnej (**1MN1U**) w rejonie autostrady A4, gdzie wskazuje się na występujące przekroczenia dopuszczalnych poziomów dźwięku. Teren ten został przeznaczony do zabudowy w obowiązującym planie i studium. Przekroczenia hałasu obejmują zasięgiem jedynie jego niewielki południowo - zachodni fragment. W ocenianym projekcie planu w kontekście ochrony akustycznej, wprowadza się stosowne zapisy. Sugeruje się aby przed realizacją nowych terenów zabudowy, w pierwszej kolejności rozważyć odsunięcie linii zabudowy od południowo - zachodniej granicy terenu. Sugeruje się także możliwość lokalizowania budynków w dalszych częściach działki, w odsunięciu od autostrady oraz wprowadzenie nasadzeń zieleni izolacyjnej - chroniącej przed hałasem - wzdłuż granicy działki.

Realizacja ocenianego projektu planu będzie potencjalnie związana z koniecznością wycinki roślinności drzewiastej i krzewiastej, w rejonie terenów, na których przewidziano rozwój zabudowy. Należy jednak podkreślić, iż tereny te zostały wskazane pod zagospodarowanie w obowiązującym planie i studium bądź studium, jak również, należy podkreślić, iż w analizowanym projekcie planu wprowadza się zapisy minimalizujące potencjalne niekorzystne oddziaływanie, w tym m.in. wskazuje się na maksymalną powierzchnie zabudowy czy minimalny odsetek powierzchni biologicznie czynnych. W związku z faktem, iż tereny przeznaczone pod zabudowę stanowią stosunkowo niewielki procent całego terenu, a także z uwagi na fakt, iż założono utrzymanie znacznego odsetka obszarów zielonych w granicach opracowania, oceniany plan nie będzie miał znaczącego, negatywnego wpływu na środowisko w kontekście zachowania zieleni wysokiej w skali lokalnej oraz w skali gminy. W kontekście środowiska przyrodniczego można zasugerować, aby na terenie objętym planem dążyć do utrzymania możliwie wysokiego odsetka powierzchni biologicznie czynnych, w tym powierzchni zadrzewionych. W przypadku konieczności wycinki zieleni wysokiej, w celu minimalizacji potencjalnego oddziaływania na awifaunę, korzystne byłoby jej przeprowadzenie w okresie przypadającym na drugą połowę października do końca lutego, bądź po poprzedzającej ekspertyzie ornitologicznej, potwierdzającej możliwość przeprowadzenia planowanych prac w bez wpływu na ptactwo.

Do kwestii potencjalnie problemowych należy także zaliczyć ulokowanie projektowanych terenów zabudowy w zasięgu korytarza ekologicznego. W części szlaku migracji, który obejmuje południową część sołectwa, wyznaczono tereny zabudowy mogące zawęzić światło korytarza. Potencjalnie problemowe może być w szczególności wprowadzenie terenów o symbolach **12 - 14MN3** a także terenu **2MN2**, gdzie nowo projektowana zabudowa może ograniczyć wykorzystywane do przemieszczania się powierzchnie biologicznie czynne. Niemniej w rejonie w/w terenów już istnieją obiekty budowlane, a także należy podkreślić, iż wszystkie zaproponowane w projekcie planu nowe tereny zabudowy, zostały już przewidziane w obowiązującym planie i studium bądź studium.

W zakresie terenów 2MN3, 3MN3, 6MN2, 1-6RM, 8RM wskazuje się, że ich przeznaczenie jest zgodne z dokumentem Studium uwarunkowań i kierunków zagospodarowania przestrzennego, które to w Planie Ochrony tereny nie są wskazane jako tereny leżące w strefie wolnej od zabudowy. Nowe tereny zabudowy są zlokalizowane w bezpośrednim sąsiedztwie terenów już zabudowanych lub wskazanych pod zabudowę w obowiązującym planie zagospodarowania przestrzennego, tym samym stanowiąc ich kontynuację lub uzupełnienie spełniając wytyczne Planu Ochrony dot. ustalenia dla terenów zabudowanych i przeznaczonych do zabudowy.

W ramach działań mających na celu utrzymanie drożności korytarza należałoby dążyć do utrzymania jak największych powierzchni biologicznie czynnych w jego zasięgu. Generalnie w obszarze sołectwa konieczną wycinkę zieleni wysokiej należałoby ograniczyć do potrzebnego minimum. Ponadto płyty zadrzewień należałoby zachować lub wprowadzić zwłaszcza w przeznaczonych pod zabudowę obszarach znajdujących się w zasięgu korytarza migracji. W obszarach zabudowy wprowadzanych w bezpośrednim sąsiedztwie terenów zadrzewionych o charakterze leśnym proponuje się zachowanie w miarę możliwości stref ekotonowych, poprzez wprowadzenie pasów wolnych od zabudowy i ogrodzeń (np. o szerokości 15 – 20 m) wzdłuż ściany lasu.

Podsumowując, analizowany projekt planu miejscowego w większości utrzymuje istniejący stan zagospodarowania, a nowe formy zabudowy nawiązują do już istniejących. W projekcie planu wprowadzono szereg zapisów mających na celu ochronę poszczególnych komponentów środowiska, w tym z zakresu ochrony środowiska przyrodniczego, ochrony przed hałasem, ochrony przed zanieczyszczeniem powietrza, środowiska gruntowo - wodnego czy uwarunkowań krajobrazowych. W związku z powyższym, realizacja założeń planu nie będzie związana z negatywnym oddziaływaniem na środowisko, a poprzez wprowadzenie szeregu zakazów i nakazów, może przyczynić się do jego ochrony przed niekierunkowym rozwojem zabudowy i degradacją.